

ROTSN-P

КІМНАТНИЙ ДАТЧИК
ТЕМПЕРАТУРИ

Інструкція з монтажу та експлуатації



Зміст

БЕЗПЕКА І ЗАПОБІЖНІ ЗАХОДИ	3
ОПИС ПРОДУКТУ	4
КОДИ ПРОДУКТІВ	4
ЗАСТОСУВАННЯ	4
ТЕХНІЧНІ ДАНІ	4
НОРМИ	4
ПІДКЛЮЧЕННЯ ТА З'ЄДНАННЯ	5
ПОКАЗНИКИ ОПОРУ ТА ДОПУСТИМІ ВІДХИЛЕННЯ	5
ПОКРОКОВА ІНСТРУКЦІЯ З МОНТАЖУ	6
ТРАНСПОРТУВАННЯ І ЗБЕРІГАННЯ	7
ГАРАНТІЙНА ІНФОРМАЦІЯ ТА ОБМЕЖЕННЯ	7
ОБСЛУГОВУВАННЯ	7

БЕЗПЕКА І ЗАПОБІЖНІ ЗАХОДИ



Перед початком роботи з пристроєм прочитайте всю інформацію, технічний паспорт, карту реєстрів Modbus, інструкцію з монтажу та експлуатації, а також ознайомтеся зі схемою підключення та з'єднань. Для особистого захисту та безпеки експлуатації пристрою, а також для його оптимальної роботи, переконайтеся, що ви повністю зрозуміли зміст цієї інструкції перед встановленням, використанням або обслуговуванням цього пристрою.



Несанкціоноване переобладнання та/або модифікація пристрою не допускається з міркувань дотримання правил безпеки та ліцензування (CE).



Пристрій не повинен піддаватися впливу несприятливих умов, таких як екстремальні температури, прямі сонячні промені або вібрації. Тривалий вплив хімічних парів у високій концентрації може вплинути на функціональність пристрою. Переконайтеся, що робоче середовище є максимально сухим; уникайте утворення конденсату.



Усі установки повинні відповідати місцевому законодавству з охорони здоров'я та безпеки, електричним стандартам і затвердженим нормам. Цей пристрій може встановлювати лише інженер або технік, який має експертні знання про пристрій і заходи безпеки.



Уникайте контактів з предметами під напругою. Завжди вимикайте живлення перед підключенням, обслуговуванням або ремонтом пристрою.



Завжди перевіряйте, чи використовується правильний тип електроживлення та кабель з відповідним розміром і характеристиками. Переконайтеся, що всі гвинти та гайки добре затягнуті, а запобіжники (якщо такі є) добре закріплені.



Утилізація обладнання та упаковки повинна бути зроблена у відповідності до законодавства / правил країни імпортера.



Якщо у вас виникли додаткові запитання, зверніться до служби технічної підтримки або проконсультуйтеся з фахівцем.

ОПИС ПРОДУКТУ

ROTSN - серія пасивних температурних датчиків, що відрізняється винятковою стабільністю температурних характеристик, завдяки використанню платинового чутливого елемента. Вони мають позитивний температурний коефіцієнт опору: при підвищенні температури опір зростає. Сенсорний елемент впає в друківану плату і вмонтований в пластиковий корпус. Датчик призначений для підключення за допомогою екранованого кабелю, заземленого на іншій стороні лінії.

КОДИ ПРОДУКТІВ

	ROTSN-P100	ROTSN-P500	ROTSN-P1K0
Опір при 0 °C	100 Ом	500 Ом	1000 Ом
Вимірювання сили струму (постійний струм)	0,1–1,0 мА	0,1–0,40 мА	0,1–0,25 мА
Самонагрівання	≤ 0,8 °C/мВт	≤ 0,8°C/мВт	≤ 0,7°C/мВт
Час теплової реакції на потік повітря	T _{0,5} ≤ 1,5 с T _{0,9} ≤ 8,0 с	T _{0,5} ≤ 1,5 с T _{0,9} ≤ 8,0 с	T _{0,5} ≤ 0,3 с T _{0,9} ≤ 0,4 с
<p>ПРИМІТКА: «T_{0,5}» означає час, що минув з моменту реакції на зміну температури кроком у 50% від діапазону. «T_{0,9}» означає час, що минув з моменту реакції на зміну температури кроком у 90% від діапазону.</p>			

ЗАСТОСУВАННЯ

- Додатки ОВіК для вимірювання температури.
- Тільки для застосування всередині приміщень.

ТЕХНІЧНІ ДАНІ

- Позитивний температурний коефіцієнт
- З'єднання для екранованих кабелів
- Поперечний переріз кабелю: 1,5 мм²
- Корпус:
 - задня панель: пластик ABS, колір: чорний (RAL 9004)
 - передня панель: пластик ASA, колір: слонова кістка (RAL 9010)
- Ступінь захисту: IP30 (згідно до EN 60529)
- Експлуатаційні умови:
 - температура: 0–50 °C
 - відн. вологість: 5–85%rH (без конденсації)
- Температура зберігання: -10–60 °C

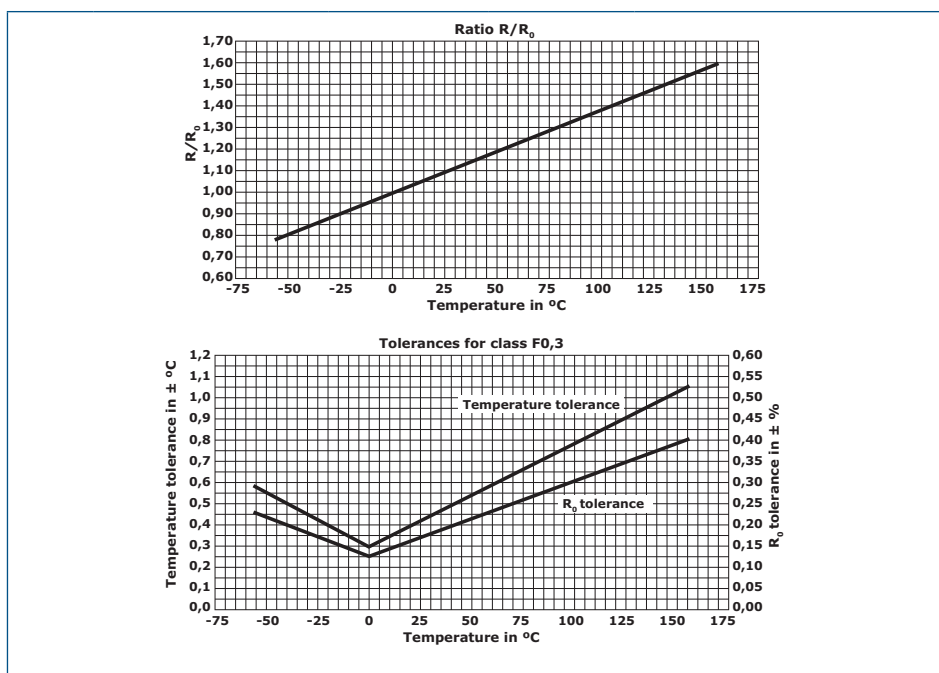
НОРМИ

- Директива щодо низьковольтного обладнання 2014/35/EC CE
- DIN / IEC 60751 Термоперетворювачі опору та чутливі промислові платинові елементи. Загальні технічні вимоги та методи випробування
- Директива RoHS 2011/65/EU щодо обмеження використання деяких небезпечних речовин в електричному та електронному обладнанні

ПІДКЛЮЧЕННЯ ТА З'ЄДНАННЯ

T1	Датчик температури контакт 1
T2	Датчик температури контакт 2
SH	Підключення екранованого кабелю
З'єднання	Поперечний переріз кабелю: 1,5 мм ²

ПОКАЗНИКИ ОПОРУ ТА ДОПУСТИМІ ВІДХИЛЕННЯ



Темп. °C	Співвідношення R/R ₀	Номинальні значення опору			Клас F0.3 T _{тол.} °C
		R ₀ 100 Ом	R ₀ 500 Ом	R ₀ 1000 Ом	
-20	0,92160	92,16	460,80	921,60	±0,40
-15	0,94124	94,12	470,62	941,24	±0,38
-10	0,96086	96,09	480,43	960,86	±0,35
-5	0,98044	98,04	490,22	980,44	±0,33
0	1,00000	100,0	500,00	1000,00	±0,30
5	1,01953	101,95	509,76	1019,53	±0,33
10	1,03903	103,90	519,51	1039,03	±0,35
15	1,05849	105,85	529,25	1058,49	±0,38
20	1,07794	107,79	538,97	1077,94	±0,40
25	1,09735	109,73	548,67	1097,35	±0,43
30	1,11673	111,67	558,36	1116,73	±0,45
35	1,13608	113,61	568,04	1136,08	±0,48
40	1,15541	115,54	577,70	1155,41	±0,50
45	1,17470	117,47	587,35	1174,70	±0,53
50	1,19397	119,40	596,99	1193,97	±0,55
55	1,21321	121,32	606,60	1213,21	±0,58
60	1,23242	123,24	616,21	1232,42	±0,60

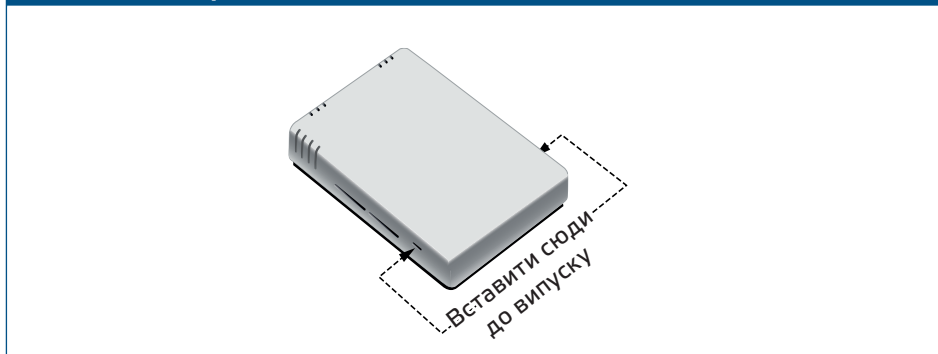
ПОКРОКОВА ІНСТРУКЦІЯ З МОНТАЖУ

Перед тим, як почати монтаж пристрою ROTSN-P, уважно прочитайте інструкцію "Техніка безпеки та запобіжні заходи". Виберіть рівну поверхню для монтажу (стіну, панель тощо).

Виконайте наступні дії:

1. За допомогою плоскої викрутки звільніть фіксатори з обох боків передньої білої кришки та зніміть кришку (див. **Рис. 1** "Зняття передньої панелі").

Рис. 1 Зняття передньої панелі



2. Вставте кабелі через отвір на задній панелі та виконайте підключення - див. **Рис. 2** "Монтажні розміри" та **Рис. 4** "Схема підключення".

3. Розташуйте кімнатний датчик на висоті не менше ніж 1,5 метра над землею за допомогою відповідних кріплень (не входять у комплект). При плануванні місця встановлення датчика залиште достатньо місця для можливості монтажу та сервісного обслуговування. Встановіть датчик у добре провітрюваному приміщенні. Зверніть увагу на правильне монтажне положення та розміри пристрою. Див. **Рис. 2** та **Рис. 3**.

Рис. 2 Монтажні розміри

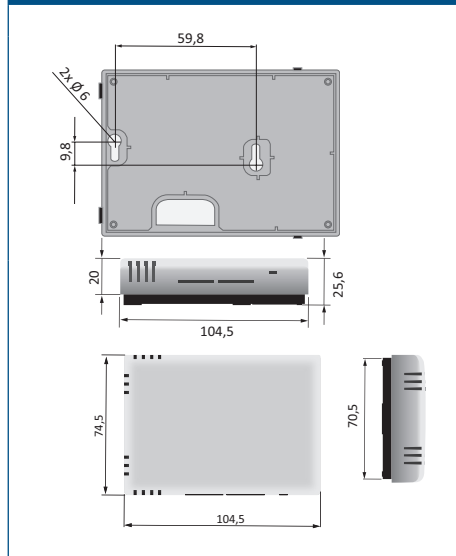


Рис. 3 Монтажне положення

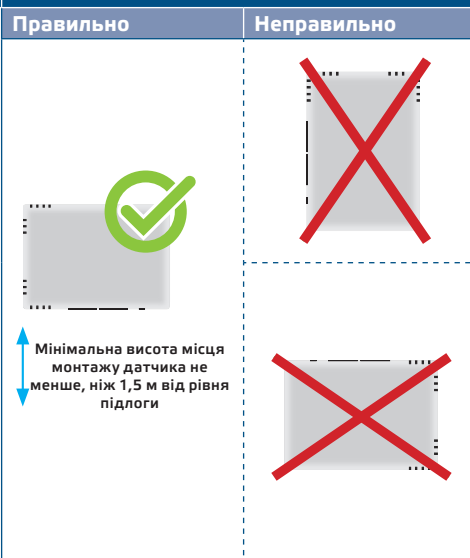
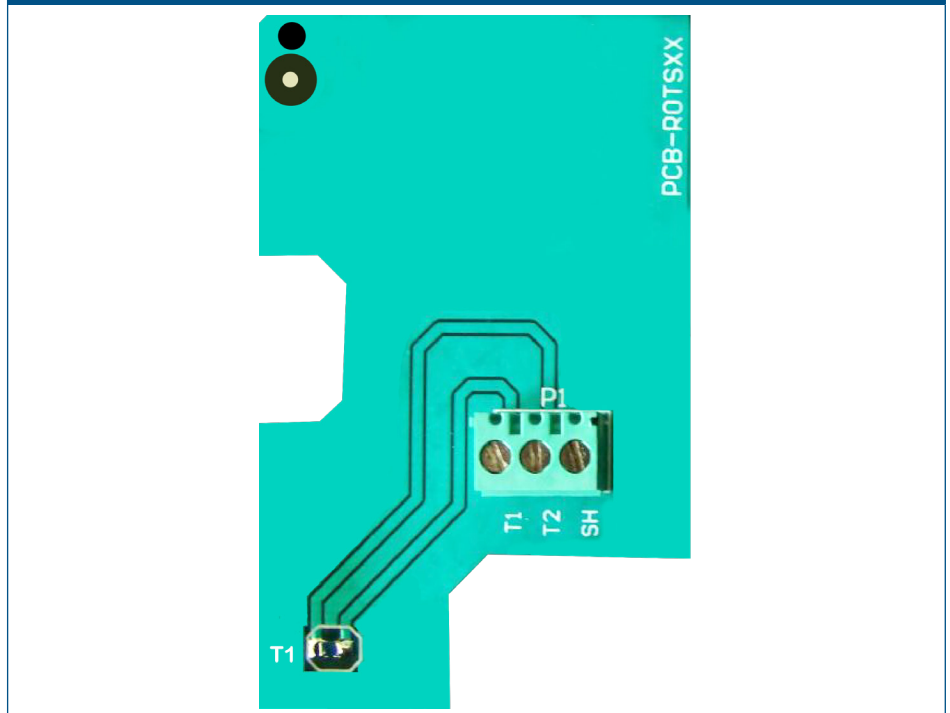


Рис. 4 Схема підключення



4. Поверніть кришку на місце і зафіксуйте її.

5. ТРАНСПОРТУВАННЯ І ЗБЕРІГАННЯ

Уникати ударів та екстремальних умов транспортування. Зберігати в оригінальній упаковці.

ГАРАНТІЙНА ІНФОРМАЦІЯ ТА ОБМЕЖЕННЯ

Гарантійний термін при виявленні виробничих дефектів, становить два роки від дати поставки. Будь-які зміни або модифікації продукту звільняють виробника від зобов'язань. Виробник не несе відповідальності за друкарські та інші помилки в цьому документі.

ОБСЛУГОВУВАННЯ

За нормальних умов цей пристрій не потребує технічного обслуговування. У разі забруднення протріть сухою або вологою тканиною. У разі сильного забруднення очистіть неагресивним миючим засобом. За таких обставин пристрій слід вимкнути та відключити від джерела живлення. Зверніть увагу, що в пристрій не повинна потрапляти рідина. Підключайте пристрій до живлення тільки коли він повністю сухий.