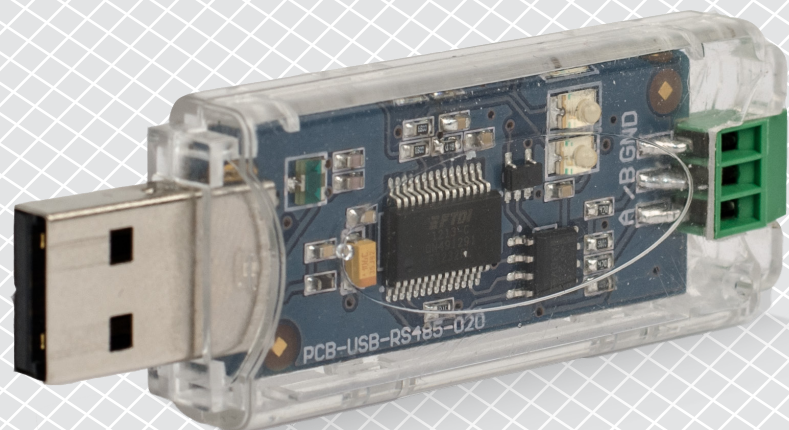


# CNVT-USB-RS485

КОНВЕРТЕР MODBUS  
В USB

Інструкція з монтажу та експлуатації



## Зміст

<b>БЕЗПЕКА ТА ЗАПОБІЖНІ ЗАХОДИ</b>	<b>3</b>
<b>ОПИС ПРОДУКТУ</b>	<b>4</b>
<b>ЗАСТОСУВАННЯ</b>	<b>4</b>
<b>ТЕХНІЧНІ ДАНІ</b>	<b>4</b>
<b>НОРМИ</b>	<b>4</b>
<b>ПІДКЛЮЧЕННЯ І З'ЄДНАННЯ</b>	<b>4</b>
<b>ІНСТРУКЦІЯ З ЕКСПЛУАТАЦІЇ</b>	<b>5</b>
<b>ПЕРЕВІРКА ПРИ ПЕРШОМУ ЗАПУСКУ</b>	<b>6</b>
<b>ТРАНСПОРТУВАННЯ</b>	<b>6</b>
<b>ГАРАНТІЙНА ІНФОРМАЦІЯ ТА ОБМЕЖЕННЯ</b>	<b>6</b>
<b>ОБСЛУГОВУВАННЯ</b>	<b>6</b>

## БЕЗПЕКА ТА ЗАПОБІЖНІ ЗАХОДИ



Перед початком роботи з продуктом перечитайте всю інформацію, технічний опис, інструкції з монтажу та схему проводки. Щоб забезпечити безпеку персоналу та обладнання, а також для оптимальної роботи пристрою, переконайтесь, що ви повністю розумієте зміст перед тим як встановлювати, використовувати або обслуговувати цей пристрій.



Для забезпечення безпеки та ліцензування (CE) неавторизована модифікація продукту є недопустимою.



Продукт не повинен зазнавати аномальних умов, таких як: екстремальні температури, прямі сонячні промені або вібрації. Довготривалий вплив хімічних парів у високій концентрації може вплинути на роботу продукту. Переконайтесь, що робоче середовище є максимально сухим; уникати конденсату.



Всі роботи повинні відповідати місцевим правилам у галузі охорони здоров'я, безпеки та місцевим стандартам і нормам. Цей продукт може бути встановлений тільки кваліфікованим персоналом.



Уникати контактів з предметами під напругою. Завжди відключайте живлення перед підключенням, обслуговуванням або ремонтом виробу.



Завжди перевіряйте, чи застосовуєте ви відповідний блок живлення та використовуєте провід з відповідним розміром та характеристиками. Переконайтесь, що всі гвинти та гайки добре затягнуті, а запобіжники (якщо такі є) добре вмонтовані.



Утилізація обладнання та упаковки повинна бути зроблена у відповідності до законодавства / правил країни імпортера.



У разі виникнення будь-яких питань, на які не надано відповіді, зверніться до своєї технічної підтримки або зверніться до фахівця.

## ОПИС ПРОДУКТУ

CNVT-USB-RS485 - це автономний модуль USB для Modbus RTU (RS485). Послідовна інформація Modbus RTU автоматично перетворюється на інформацію віртуального COM-порту USB під час передачі та отриманні зв'язку.

## ЗАСТОСУВАННЯ

- Для підключення будь-якого пристрою Sentera з Modbus RTU до комп'ютера
- Для підключення пристроїв Sentera до 3SModbus для моніторингу та налаштування
- Тільки для застосувань всередині приміщень

## ТЕХНІЧНІ ДАНІ

- Легке встановлення та просте з'єднання
- Світлодіодний індикатор прийому / передачі даних
- Підключення через клемну колодку
- Сумісний з USB 1.1 і 2.0
- Встановлюється як стандартний COM-порт Windows
- Живлення: від USB
- Вхід: USB Тип A
- Вихід: Modbus RTU (RS485)A, /B і GND
- Ступінь захисту: IP30
- Корпус: полікарбонат, колір: прозорий
- Довкілля:
  - ▶ діапазон температури: 0—50 °C
  - ▶ від. вологість: 5—85 % гН (без конденсації)
- Температура зберігання: -10—60 °C

## НОРМИ

- Low Voltage Directive 2014/35/EC
- EMC Directive 2014/30/EC: EN 61000-6-2: 2005/AC:2005, EN 61000-6-3:2007/A1:2011/AC: 2012, EN 61326-2-3:2013
- WEEE Directive 2012/19/EC
- RoHS Directive 2011/65/EC



## ПІДКЛЮЧЕННЯ І З'ЄДНАННЯ

З'єднання	
A	RS485 сигнал A
/B	RS485 сигнал/B
GND	Заземлення



### ЗАУВАЖЕННЯ

**НЕ слід використовувати роз'єм GND! Підключення обладнання за допомогою GND, яке не є загальним із GND вашого комп'ютера, пошкодить порт USB.**

## ІНСТРУКЦІЯ З ЕКСПЛУАТАЦІЇ

Перед початком підключення CNVT-USB-RS485 уважно прочитайте **“Безпека та запобіжні заходи”**. Виконайте наступні дії:

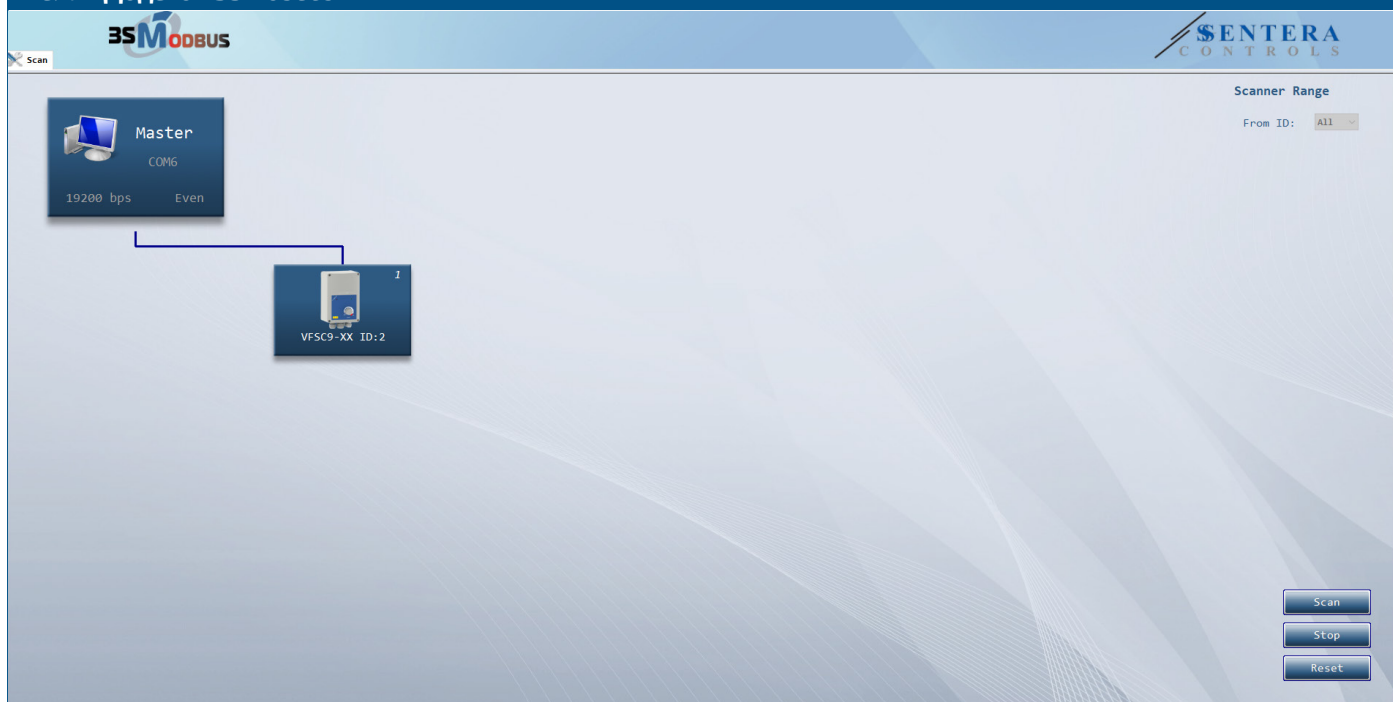
1. Перш ніж почати використовувати конвертер CNVT-USB-RS485, вам необхідно завантажити безкоштовний додаток 3SM Center з веб-сайту Sentera: <https://www.sentera.eu/3SMCenter/Index/eng> і встановити його на свій комп'ютер.
2. Підключіть сигнал А пристрою 3SMobdus до роз'єму А.
3. Підключіть сигнал / В пристрою 3SMobdus до роз'єму / В.
4. Підключіть конвертер до USB-порту вашого комп'ютера. Він буде розпізнаний та встановлений автоматично після завершення з'єднань (див. **Мал. 1**).

**Мал. 1** Приклад підключення електронного регулятора швидкості вентилятора Sentera VFSC9 до комп'ютера через CNVT-USB-RS485



5. Підключіть пристрій(и) 3SMobdus, які будуть відстежуватися та/або налаштовуватися, до мережі живлення.
6. Запустіть 3SM Center Software Suite і натисніть кнопку додатка 3SMobdus. Після запуску програми комп'ютер, виконає сканування і автоматично розпізнає під'єднаний пристрій (див. **Мал. 2**).

**Мал. 2** Додаток 3SMobdus



## ПЕРЕВІРКА ПРИ ПЕРШОМУ ЗАПУСКУ

- Після встановлення зв'язку між комп'ютером і пристроєм(ями) 3SModbus, світлодіоди на друкованій платі конвертера повинні мигати - червоний світлодіод вказує, що данні отримані, а зелений вказує, що данні передаються через Modbus RTU. Якщо це не так, перевірте з'єднання.



## ТРАНСПОРТУВАННЯ

Уникати ударів та екстремальних умов транспортування; Зберігати у оригінальній упаковці.

## ГАРАНТІЙНА ІНФОРМАЦІЯ ТА ОБМЕЖЕННЯ

Два роки з дати поставки. Будь-які модифікації або зміни продукту після дати випуску звільняють виробника від відповідальності. Виробник не несе відповідальності за будь-які помилки в цих даних.

## ОБСЛУГОВУВАННЯ

У звичайних умовах ці пристрої не потребують обслуговування. При забрудненні протріть сухою або вологою тканиною. У випадку сильного забруднення чистіть неагресивним засобом. У цьому випадку пристрій слід відключити від джерела живлення. Зверніть увагу, що в пристрій не повинна попадати рідина. Підключайте пристрій до живлення тільки коли він повністю сухий.