

CNVT-USB-RS485-V2 | КОМБЕРТЕР USB В MODBUS RTU

Інструкція з монтажу та експлуатації



Зміст

БЕЗПЕКА ТА ЗАПОБІЖНІ ЗАХОДИ	3
ОПИС ПРОДУКТУ	4
КОДИ ПРОДУКТІВ	4
ЗАСТОСУВАННЯ	4
ТЕХНІЧНІ ДАНІ	4
НОРМИ	4
ПІДКЛЮЧЕННЯ І З'ЄДНАННЯ	5
МОНТАЖНІ ТА ЕКСПЛУАТАЦІЙНІ ІНСТРУКЦІЇ	5
ПЕРЕВІРКА ПРИСТРОЮ ПІСЛЯ МОНТАЖУ	7
ТРАНСПОРТУВАННЯ	7
ГАРАНТІЙНА ІНФОРМАЦІЯ ТА ОБМЕЖЕННЯ	7
ОБСЛУГОВУВАННЯ	7

БЕЗПЕКА ТА ЗАПОБІЖНІ ЗАХОДИ



Перед початком роботи з продуктом перечитайте всю інформацію, технічний опис, інструкції з монтажу та схему проводки. Щоб забезпечити безпеку персоналу та обладнання, а також для оптимальної роботи пристрою, переконайтесь, що ви повністю розумієте зміст перед тим як встановлювати, використовувати або обслуговувати цей пристрій.



Для забезпечення безпеки та ліцензування (CE) неавторизована модифікація продукту є недопустимою.



Продукт не повинен зазнавати аномальних умов, таких як: екстремальні температури, прямі сонячні промені або вібрації. Довготривалий вплив хімічних парів у високій концентрації може вплинути на роботу продукту. Переконайтесь, що робоче середовище є максимально сухим; уникати конденсату.



Всі роботи повинні відповідати місцевим правилам у галузі охорони здоров'я, безпеки та місцевим стандартам і нормам. Цей продукт може бути встановлений тільки кваліфікованим персоналом.



Уникати контактів з предметами під напругою. Завжди відключайте живлення перед підключенням, обслуговуванням або ремонтом виробу.



Завжди перевіряйте, чи застосовуєте ви відповідний блок живлення та використовуєте провід з відповідним розміром та характеристиками. Переконайтесь, що всі гвинти та гайки добре затягнуті, а запобіжники (якщо такі є) добре вмонтовані.



Утилізація обладнання та упаковки повинна бути зроблена у відповідності до законодавства / правил країни імпортера.



У разі виникнення будь-яких питань, на які не надано відповіді, зверніться до своєї технічної підтримки або зверніться до фахівця.

ОПИС ПРОДУКТУ

CNVT-USB-RS485-V2 - це перетворювач USB в Modbus RTU (RS485) з автономним живленням. Послідовна інформація Modbus RTU автоматично перетвориться в послідовну інформацію через віртуальний COM-порт USB.

КОДИ ПРОДУКТІВ

Код	Живлення	I _{max}
CNVT-USB-RS485-V2	5 VDC від шини USB	20 мА

ЗАСТОСУВАННЯ

- Підключення пристрою Sentera з комунікацією Modbus RTU до комп'ютера для моніторингу або настройки

ТЕХНІЧНІ ДАНІ

- Зв'язок: 2-провідний, до 256 вузлів
- Максимальна довжина кабелю: 1.200 м (9.600 біт/с)
- Діапазон швидкості передачі: 4.800—230.400 б/с
- Підключення за допомогою штекера RJ45 (UTP-кабель)
- Вхідний буфер 256 В, вихідний буфер—256 В
- Встановлюється як стандартний COM-порт Windows
- Довкілля:
 - ▶ температура: -10—60 °C
 - ▶ від. вологість: 5—85 % гН (без конденсації)
- Температура зберігання: -40—50 °C

НОРМИ

- Low Voltage Directive 2014/35/EC: CE
 - ▶ EN 60529:1991 Degrees of protection provided by enclosures (IP Code) Amendment AC:1993 to EN 60529
- WEEE 2012/19/EC
- RoHs Directive 2011/65/EC

ПІДКЛЮЧЕННЯ І З'ЄДНАННЯ

Підключення	
RJ45 мережа Sentera Modbus	
Контакт 1	Не підключений
Контакт 2	Не підключений
Контакт 3	Modbus RTU, сигнал A
Контакт 4	Modbus RTU, сигнал A
Контакт 5	Modbus RTU, сигнал /B
Контакт 6	Modbus RTU, сигнал /B
Контакт 7	Не підключений
Контакт 8	Не підключений

Роз'єм RJ45	Роз'єм USB A

МОНТАЖНІ ТА ЕКСПЛУАТАЦІЙНІ ІНСТРУКЦІЇ

Перед початком монтажу уважно прочитайте «**Запобіжні заходи**».

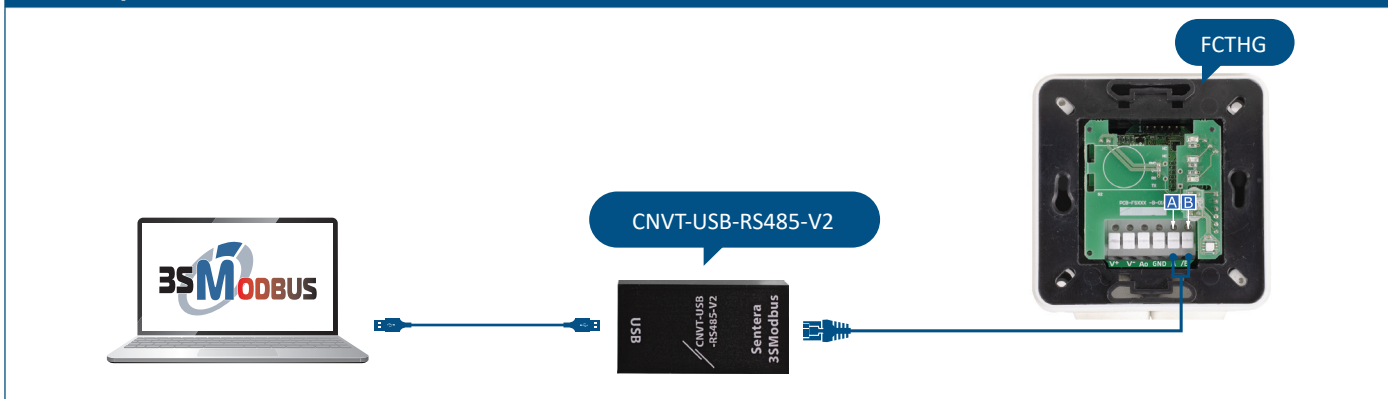
Виконайте наступні дії:

1. Ви можете використовувати стандартний кабель LAN або обжати його самостійно, як показано в розділі **Електромонтаж та з'єднання** вище.
2. Використовуйте подвійний USB-кабель типу A для передачі даних для підключення до USB-роз'єму вашого комп'ютера. Дивись **Мал. 1**.
3. Підключіть кабельне з'єднання UTP до RJ45 від продукту Sentera зі зв'язком Modbus RTU до іншої сторони конвертора.

ЗАУВАЖЕННЯ

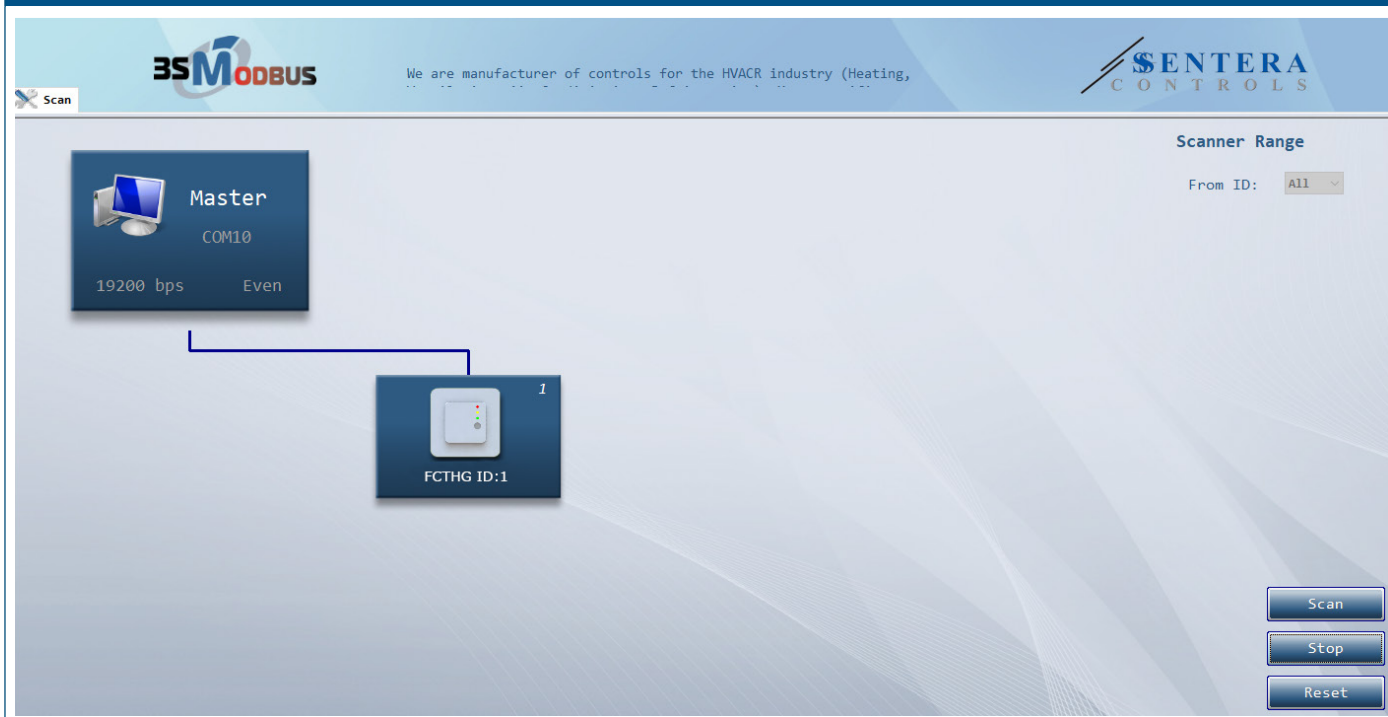
Контакти 1, 2, 7 і 8 не мають внутрішнього сполучення. У разі, якщо до цих контактів підключена напруга живлення 24 VDC (підключення Sentera PoM), підключення цього кабелю до конвертора не представляє небезпеки.

Мал. 1 Приклади підключення



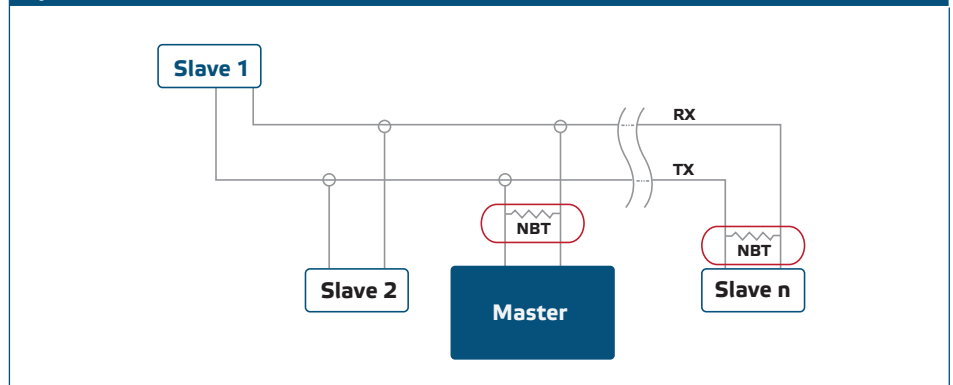
4. Запустіть 3SM Center Software Suite і натисніть кнопку додатка 3SMobdus. Після запуску програми комп'ютер сканує та автоматично розпізнає підключені пристрої (див. Мал. 2).

Мал. 2 Додаток 3SMobdus



Резистор мережевої шини (NBT)

Резистор мережевої шини апаратно підключається до CNVT-USB-RS485-V2. Щоб забезпечити правильний зв'язок, NBT необхідно активувати тільки в двох пристроях в мережі Modbus RTU.

Приклад 1**ЗАУВАЖЕННЯ**

У мережі Modbus RTU необхідно активувати два термінатори шини (NBT).

ПЕРЕВІРКА ПРИСТРОЮ ПІСЛЯ МОНТАЖУ

Миготливий лівий світлодіод на роз'ємі RJ45 блимає, вказуючи на передачу даних. Якщо відомий пристрій відповідає - правий світлодіод блимає, показуючи, що дані отримані.

Мал. 3 Світлодіодна індикація**ТРАНСПОРТУВАННЯ**

Уникати ударів та екстремальних умов транспортування; Зберігати у оригінальній упаковці.

ГАРАНТІЙНА ІНФОРМАЦІЯ ТА ОБМЕЖЕННЯ

Два роки з дати поставки. Будь-які модифікації або зміни продукту після дати випуску звільняють виробника від відповідальності. Виробник не несе відповідальності за будь-які опечатки та помилки в цих даних.

ОБСЛУГОВУВАННЯ

У нормальних умовах даний виріб не потребує обслуговування. При забрудненні протріть сухою або вологою тканиною. У випадку сильного забруднення чистіть неагресивним засобом. У цьому випадку пристрій слід відключити від джерела живлення. Зверніть увагу, що в пристрій не повинна попадати рідина. Підключайте пристрій до живлення тільки коли він повністю сухий.