

# CNVT-USB-RS485-V2 | USB'DEN MODBUS'A DÖNÜŐTÜRÜCÜ

Montaj ve kullanım talimatları



## İçindekiler tablosu

GÜVENLİK VE ÖNLEMLER	3
ÜRÜN AÇIKLAMASI	4
ÜRÜN KODLARI	4
AMAÇLANAN KULLANIM ALANI	4
TEKNİK BİLGİLER	4
STANDARTLAR	4
KABLOLAMA VE BAĞLANTILAR	5
ADIM ADIM MONTAJ VE ÇALIŞMA TALİMATLARI	5
KURULUM TALİMATLARININ DOĞRULANMASI	7
NAKLİYE VE DEPOLAMA	7
GARANTİ VE KISITLAMALAR	7
BAKIM	7

## GÜVENLİK VE ÖNLEMLER



Ürünle çalışmadan önce tüm bilgileri, veri sayfasını, Modbus haritasını, montaj ve çalıştırma talimatlarını okuyun ve kablolama ve bağlantı şemasını inceleyin. Kişisel ve ekipman güvenliğinizi ve optimum ürün performansı için, bu ürünü kurmadan, kullanmadan veya bakımını yapmadan önce içeriği tam olarak anladığınızdan emin olun.



Güvenlik ve lisanslama (CE) nedenleriyle, ürünün izinsiz dönüştürülmesi, değiştirilmesi ve / veya modifikasyonu kabul edilemez.



Ürün, aşırı sıcaklıklar, doğrudan güneş ışığı veya titreşim gibi anormal koşullara maruz bırakılmamalıdır. Yüksek konsantrasyonda kimyasal buharlara uzun süre maruz kalmak ürün performansını etkileyebilir. Çalışma ortamının mümkün olduğunca kuru olduğundan emin olun; buğulaşmadan kaçının.



Tüm kurulumlar yerel sağlık ve güvenlik yönetmeliklerine ve yerel elektrik standartlarına ve onaylanmış kodlara uygun olmalıdır. Bu ürün sadece ürün ve güvenlik önlemleri hakkında uzman bilgisi olan bir mühendis veya teknisyen tarafından kurulabilir.



Enerjili elektrikli parçalarla temastan kaçının. Ürünü bağlamadan, bakım yapmadan veya onarmadan önce daima güç kaynağının bağlantısını kesin.



Ürüne her zaman uygun güç kaynağını uyguladığınızdan ve uygun kablo boyutu ve özelliklerini kullandığınızdan emin olun. Tüm vidaların ve somunların iyice sıkıldığından ve sigortaların (varsa) iyi takıldığından emin olun.



Ekipman ve ambalajların geri dönüşümü dikkate alınmalı ve bunlar yerel ve ulusal mevzuat / yönetmeliklere uygun olarak bertaraf edilmelidir.



Yanıtlanmayan herhangi bir sorunuz olması durumunda, lütfen teknik desteğinizle iletişime geçin veya bir uzmana danışın.

## ÜRÜN AÇIKLAMASI

CNVT-USB-RS485-SET, kendi kendine çalışabilen bir USB'den Modbus RTU'ya (RS485) dönüştürücü ve bir bağlantı kablosundan oluşan bir settir. Modbus RTU seri bilgileri otomatik olarak bir USB sanal COM bağlantı noktasındaki seri bilgilere dönüştürülür.

## ÜRÜN KODLARI

Kod	Besleme gerilimi	Imaks
CNVT-USB-RS485-V2	USB veri yolundan 5 VDC	20 mA

## AMAÇLANAN KULLANIM ALANI

- Modbus RTU iletişimine sahip Sentera cihazlarını izleme veya yapılandırma için bir bilgisayara bağlayın.

## TEKNİK BİLGİLER

- İletişim: 2 telli, 256 düğüme kadar
- Maks. kablo uzunluğu: 1200m (9600 bit/s'de)
- Baud hızı aralığı: 4800 - 230400 b/s
- RJ45 ile bağlantı (UTP kablosu)
- Giriş tamponu 256 B, çıkış tamponu - 256 B
- Standart bir Windows COM bağlantı noktası olarak yüklenir
- Çalışma ortam koşulları:
  - sıcaklık: -10—60 °C
  - bağıl nem: % 5—85 rH (yoğuşmasız)
- Depolama sıcaklığı: -40—50 °C

## STANDARTLAR

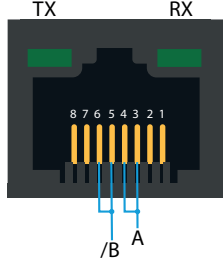
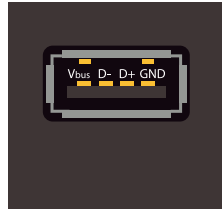
- Alçak Gerilim Direktifi 2014/35/EC:
  - EN 60529:1991 Muhafazalar tarafından sağlanan koruma dereceleri (IP Kodu) AC:1993'den EN 60529'a değişiklik
- WEEE 2012/19/EC
- RoHs Direktifi 2011/65/EC




## KABLOLAMA VE BAĞLANTILAR

Kablolama ve bağlantılar	
RJ45 Sentera Modbus ağı	
Pim 1	Bağlı değil
Pim 2	Bağlı değil
Pim 3	Modbus RTU iletişimi, sinyal A
Pim 4	Modbus RTU iletişimi, sinyal A
Pim 5	Modbus RTU iletişimi, sinyal /B
Pim 6	Modbus RTU iletişimi, sinyal /B
Pim 7	Bağlı değil
Pim 8	Bağlı değil

RJ45 soket	USB A soket
	

## ADIM ADIM MONTAJ VE ÇALIŞMA TALİMATLARI

Üniteyi monte etmeye başlamadan önce dikkatlice okuyun "**Güvenlik ve Önlemler**".

## Şu adımları izleyin:

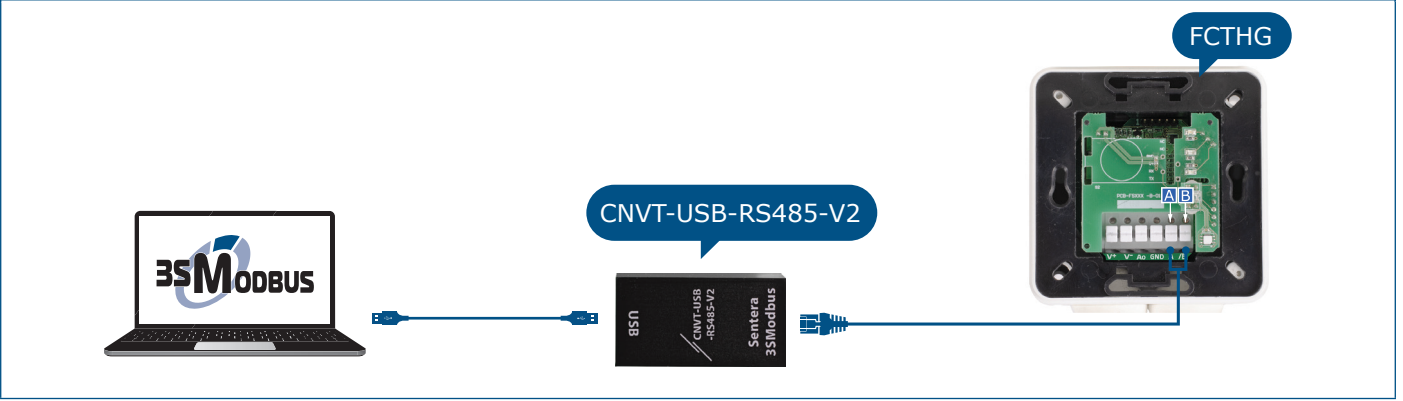
1. Standart bir LAN kablosu kullanabilir veya yukarıdaki **Kablolama ve bağlantılar** bölümünde gösterildiği gibi kendiniz kıvrabilirsiniz).
2. Bilgisayarınızın USB soketine bağlanmak için veri aktarımı için çift USB tip A kablo kullanın. Bkz. **Şek. 1**.
3. Modbus RTU iletişimine sahip bir Sentera ürününden RJ45 ile UTP kablo bağlantısını dönüştürücünün diğer tarafına takın.



## NOT

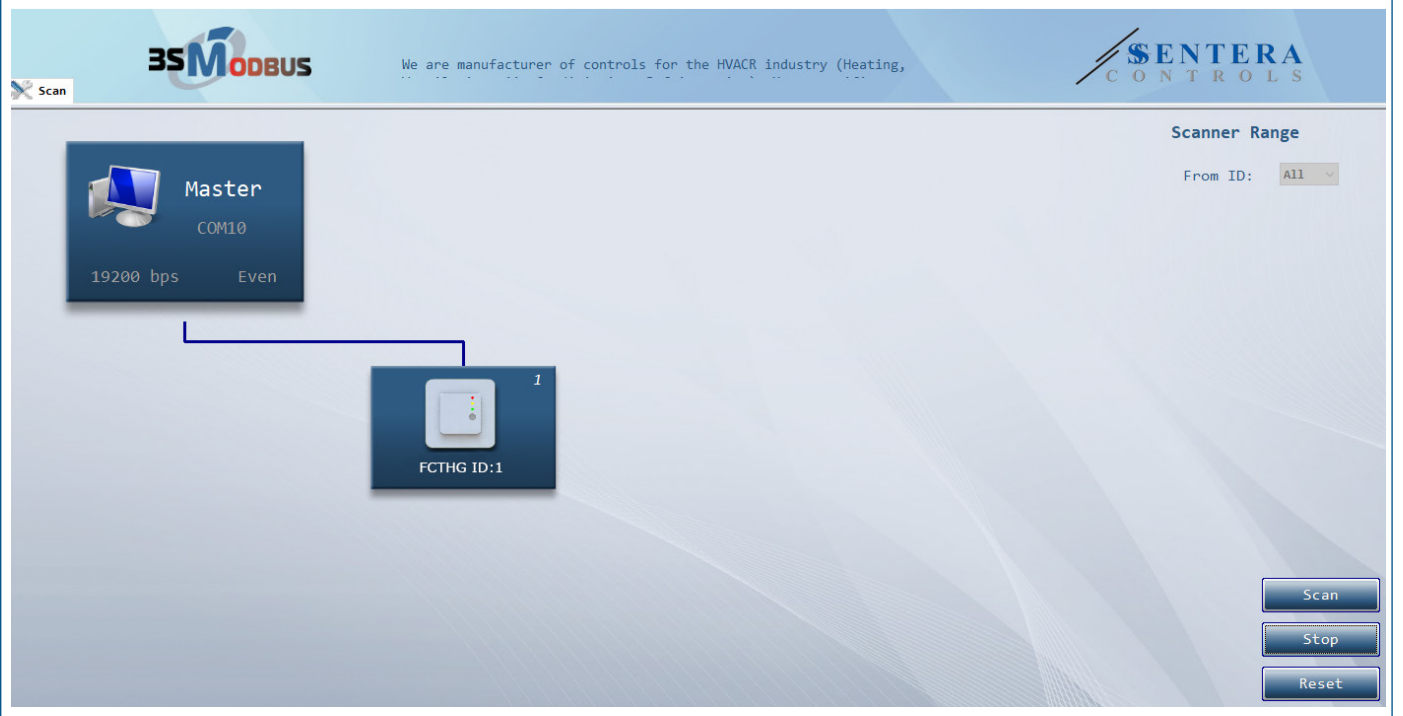
1, 2, 7 ve 8 numaralı pinler dahili olarak bağlı değildir. Bu pinlere 24 VDC besleme gerilimi bağlanması durumunda (Sentera PoM bağlantısı) bu kablunun konvertöre bağlanmasında bir sakınca yoktur.

Şek. 1 Bağlantı örnekleri



3. 3SM Center Software Suite'i başlatın ve 3SMODBUS uygulama düğmesine tıklayın. Uygulamayı başlattığınızda, bilgisayar bağlı aygıtları tarayacak ve otomatik olarak tanıyacaktır (bkz . Şek. 2).

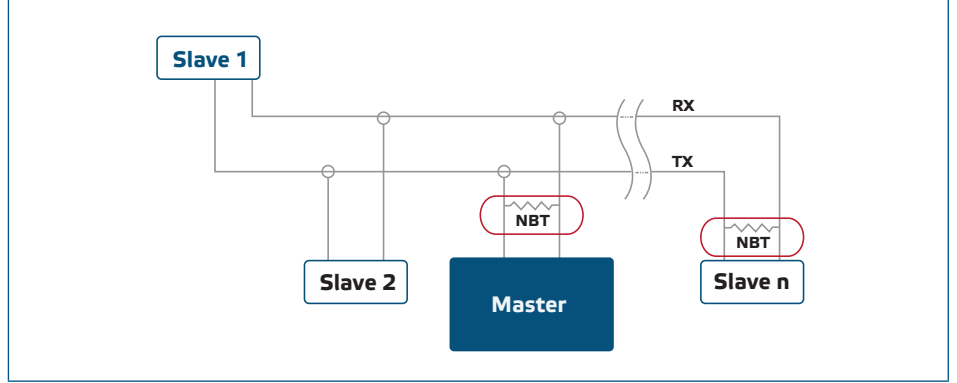
Şek. 2 3SMODBUS uygulaması



#### Ağ Veri Yolu Sonlandırma (NBT) Direnci

Bir Ağ Veri Yolu Sonlandırma direnci, CNVT-USB-RS485-V2'nin içine bağlı bir donanımdır. Doğru iletişimi garantilemek için, NBT'nin Modbus RTU ağında sadece iki cihazda etkinleştirilmesi gerekir.

## Örnek 1



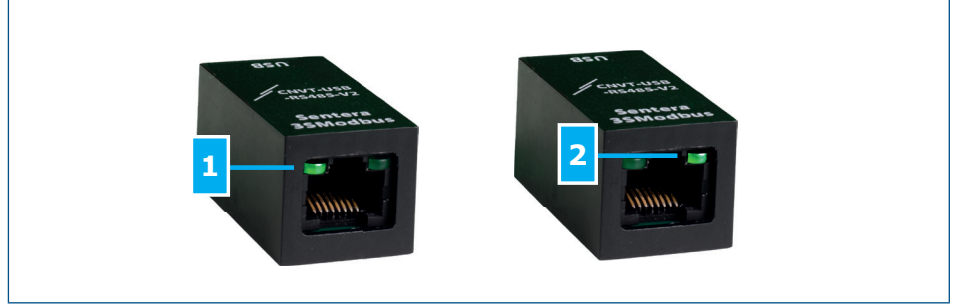
## NOT

Bir Modbus RTU ağında, iki veri yolu sonlandırıcısının (NBT) etkinleştirilmesi gerekir.

## KURULUM TALİMATLARININ DOĞRULANMASI

Yanıp sönen sol RJ45 soketindeki LED, veri iletimini belirtmek için yanıp söner. Bağımlı cihaz yanıt verirse – verilerin alındığını belirtmek için sağ LED yanıp söner.

## Şek. 3 LED göstergeler



## NAKLİYE VE DEPOLAMA

Darbelerden ve aşırı koşullardan kaçınınız; orijinal ambalajında saklayınız.

## GARANTİ VE KISITLAMALAR

Üretim hatalarına karşı teslimat tarihinden itibaren iki yıl. Yayın tarihinden sonra üründe yapılan her türlü modifikasyon ve değişikliklerden üretici sorumlu değildir. Üretici, bu verilerdeki herhangi bir baskı hatası ya da yanlışlıktan sorumlu değildir.

## BAKIM

Normal koşullarda bu ürün bakım gerektirmez. Kirlendiyseniz, kuru veya nemli bir bezle temizleyiniz. Çok kirlenmiş durumda, aşındırıcı olmayan bir ürünle temizleyiniz. Bu gibi durumlarda, ünite güç kaynağından ayrılmalıdır. Üniteye sıvı girmemesine dikkat ediniz. Sadece tamamen kurduğunda beslemeye yeniden bağlayınız.