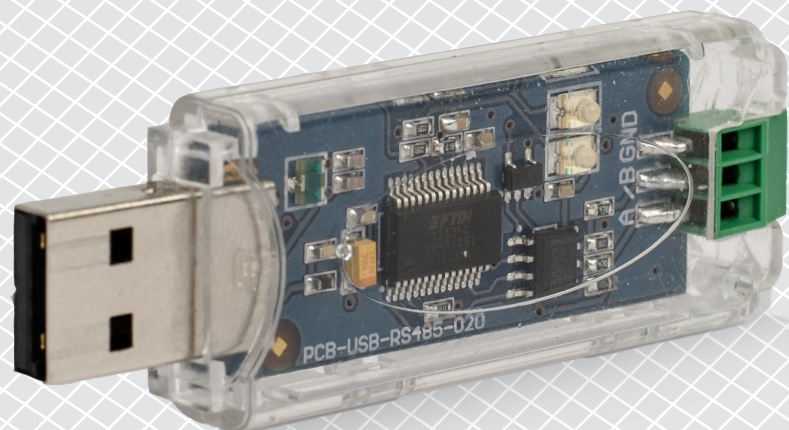


CNVT-USB-RS485

MODBUS TILL USB-
OMVANDLARE

Monterings- och bruksanvisning



Innehållsförteckning

SÄKERHET OCH FÖRSIKTIGHETSÅTGÄRDER	3
PRODUKTBESKRIVNING	4
AVSETT ANVÄNDNINGSSOMRÅDE	4
TEKNISK DATA	4
STANDARDER	4
LEDNINGAR OCH FÖRBINDELSER	4
BRUKSANVISNINGAR	5
VERIFIERING AV INSTALLATION	6
TRANSPORT OCH LAGRING	6
GARANTI OCH BEGRÄNSNINGAR	6
UNDERHÅLL	6

SÄKERHET OCH FÖRSIKTIGHETSÅTGÄRDER



Läs igenom all information, databladet, Modbus register map, monterings- och bruksanvisningen och betrakta kopplings- och anslutningsdiagrammet innan du börjar arbeta med produkten. För personlig och utrustningens säkerhet och för optimal produktprestanda, se till att du förstår innehållet innan du installerar, använder eller underhåller produkten.



Av säkerhets- och godkännandeskäl (CE) är inga obehöriga omvandlingar och/eller modifieringar av produkten tillåtna.



Produkten får inte utsättas för onormala förhållanden såsom extrema temperaturer, direkt solljus eller vibrationer. Långvarig exponering för kemiska ångor i hög koncentration kan påverka produktens prestanda. Håll arbetsplatsen så torr som möjligt, se upp för kondens.



Alla installationer ska följa lokala hälso- och säkerhetsföreskrifter, lokala elektriska standarder och godkända koder. Produkten får bara installeras av en ingenjör eller tekniker som har expertkunskaper om produkten och de nödvändiga försiktighetsåtgärderna.



Undvik kontakt med påslagna elektriska komponenter. Koppla alltid ur strömkällan innan du ansluter elkablarna, utför service eller reparerar produkten.



Kontrollera att du väljer rätt strömförsörjning till produkten och att du använder kablar med rätt storlek och egenskaper. Se till att alla skruvar och muttrar är väl åtdragna och att eventuella säkringar sitter på plats.



Utrustningen och förpackningen kan återvinnas och ska bortskaffas i enlighet med lokala och nationella lagar och bestämmelser.



Om du har ytterligare frågor, kontakta din tekniska support eller rådfråga en expert.

PRODUKTBSKRIVNING

CNVT-USB-RS485 är en självförsörjande Modbus RTU (RS485) till USB-omvandlare. Den seriella informationen från Modbus RTU konverteras automatiskt till seriell information på en virtuell USB-port för både överförd och mottagen kommunikation.

AVSETT ANVÄNDNINGSMOMRÅDE

- Ansluta valfri Sentera enhet med Modbus RTU-kommunikation till en dator
- Ansluta Sentera-enheter till 3SModbus-programvarusviten för övervakning och konfiguration
- Endast för inomhusbruk

TEKNISK DATA

- Enkel plug & play-installation
- LED-indikering för mottagning och överföring av signaler
- Integrerat terminalblock
- Kompatibel med USB 1.1 och 2.0
- Installeras som en vanlig Windows COM-port
- Strömförsörjning via USB
- Ingång: USB typ A
- Utgång: Modbus RTU (RS485) A, /B och GND
- Skyddsklass: IP30
- Kapsling: polykarbonat, färg: transparent
- Omgivningsförhållanden vid drift:
 - ▶ temperatur 0–50 °C
 - ▶ relativ luftfuktighet 5–85% rH (icke-kondenserande)
- Förvaringstemperatur: -10–60 °C

STANDARDER

- Lågspänningsdirektiv 2014/35/EU
- EMC-direktiv 2014/30/EU EN 61000-6-2: 2005/AC:2005, EN 61000-6-3:2007/A1:2011/AC: 2012, EN 61326-2-3:2013
- WEEE-direktiv 2012/19/EU
- RoHS-direktiv 2011/65/EU



LEDNINGAR OCH FÖRBINDELSER

Anslutningar	
A	RS485 signal A
/B	RS485 signal /B
GND	Jord



OBS

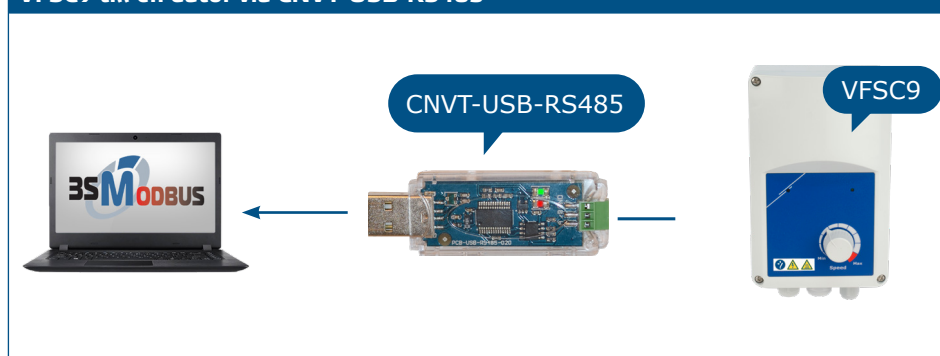
GND-terminalen får INTE användas! Att ansluta utrustning med en GND som inte är vanlig med din dators GND kommer att skada din USB-port. Därför rekommenderas starkt att INTE använda GND-terminalen.

BRUKSANVISNINGAR

Läs noga **“Säkerhet och försiktighetsåtgärder”** innan du börjar ansluta CNVT-USB-RS485. Följ sedan följande steg:

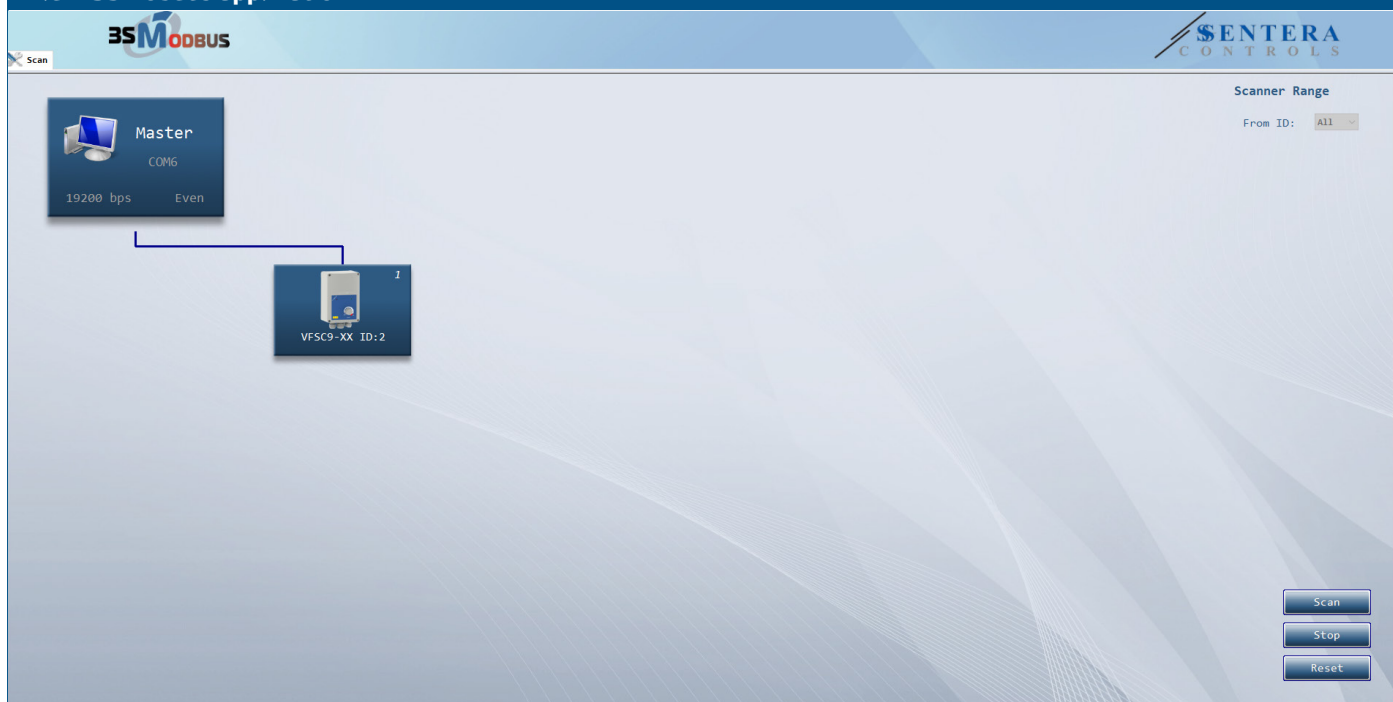
1. Innan du börjar använda CNVT-USB-RS485-omvandlaren måste du ladda ner den kostnadsfria 3SM Center-applikationen från Senteras webbplats: <https://www.sentera.eu/sv/3smcenter> och installera den på din dator.
2. Anslut A-signalen från 3SMobus-enheten till A-terminalen på CNVT-USB-RS485.
3. Anslut /B-signalen för 3SMobus-enheten(erna) till /B-terminalen på CNVT-USB-RS485.
4. Anslut omvandlaren till datorns USB-port. Den kommer att kännas igen och installeras automatiskt när anslutningarna är klara (se **bild 1**).

Bild 1 Exempel på anslutning av Senteras elektronisk fläkthastighetsregulator VFSC9 till en dator via CNVT-USB-RS485



5. Anslut 3SMobus-enheten som kommer att övervakas och / eller konfigureras till strömförsörjningsnätet.
6. Starta 3SM Center programvarusviten och klicka på 3SMobus-applikationsknappen. När du har startat programmet skannar datorn och känner den automatiskt igen den anslutna enheten (se **bild 2**).

Bild 2 3SMobus applikation



VERIFIERING AV INSTALLATION

- När kommunikationen mellan datorn och 3SModbus-enheten har upprättats ska lysdioderna på omvandlarens kretskort blinka - den röda lysdioden indikerar att paket tas emot och det gröna indikerar att paket överförs via Modbus RTU. Om detta inte är fallet, kontrollera anslutningarna.

Bild 3 Modbus kommunikationsindikation



TRANSPORT OCH LAGRING

Undvik stötar och extrema förhållanden. Förvara i originalförpackning.

GARANTI OCH BEGRÄNSNINGAR

Två år från leveransdatum mot tillverkningsfel. Ändringar eller omvandlingar av produkten efter publiceringsdatumet fritar tillverkaren från allt ansvar. Tillverkaren ansvarar inte för tryckfel eller fel i ovanstående data.

UNDERHÅLL

Under normala förhållanden är dessa kontroller underhållsfria. Rengör med en torr eller fuktig trasa om den är smutsig. Vid kraftig förorening, rengör med en icke aggressiv produkt. Under dessa omständigheter bör enheten kopplas bort från huvudförsörjningen. Var uppmärksam på att inga vätskor kommer in i enheten. Anslut endast styrenheten till huvudtillförseln när den är helt torr.