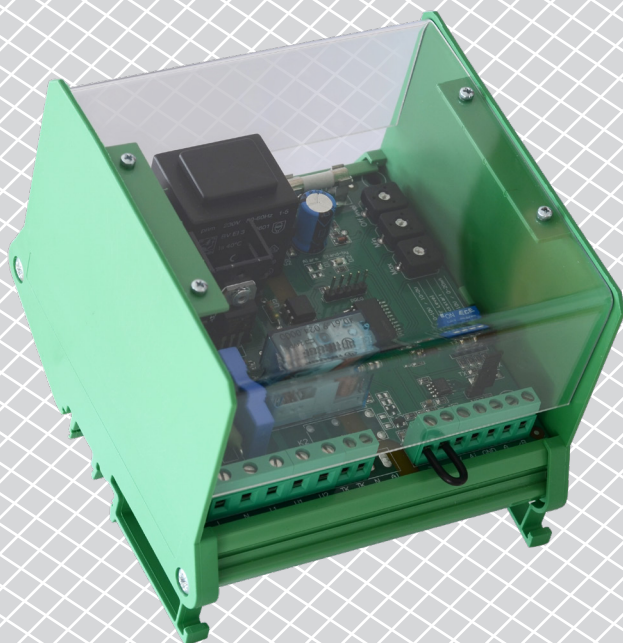


MVSS | ЭЛЕКТРОННЫЙ РЕГУЛЯТОР СКОРОСТИ ВРАЩЕНИЯ, СТК ДЛЯ МОНТАЖА НА DIN РЕЙКУ

Инструкции по установке и работе



Содержание

БЕЗОПАСНОСТЬ И МЕРЫ ПРЕДОСТОРОЖНОСТИ	3
ОПИСАНИЕ ПРОДУКТА	4
КОДЫ ПРОДУКТА	4
ОБЛАСТИ ПРИМЕНЕНИЯ	4
ТЕХНИЧЕСКИЕ ДАННЫЕ	4
СТАНДАРТЫ	5
ПОДКЛЮЧЕНИЕ И СОЕДИНЕНИЯ	5
ДИАГРАММЫ РАБОТЫ	6
ИНСТРУКЦИИ ПО МОНТАЖУ	8
ПРОВЕРКА ИНСТРУКЦИИ ПО УСТАНОВКЕ	10
ИНСТРУКЦИЯ ПО ЭКСПЛУАТАЦИИ	11
MODBUS РЕГИСТРЫ	12
ТРАНСПОРТ И ХРАНЕНИЕ НА СКЛАДЕ	15
ГАРАНТИЯ И ОГРАНИЧЕНИЯ	15
ТЕХНИЧЕСКОЕ ОБСЛУЖИВАНИЕ	15

БЕЗОПАСНОСТЬ И МЕРЫ ПРЕДОСТОРОЖНОСТИ



Перед началом работы с продуктом перечитайте всю информацию, техническое описание, инструкции по монтажу и схему проводки. В целях личной безопасности, а также сохранности и оптимальной работы оборудования, убедитесь, что вы полностью понимаете содержание документов, перед тем, как начать монтаж, использовать и обслуживать данное устройство.



Для обеспечения безопасности и по причинам лицензирования (CE), несанкционированное обращение и модификация продукта запрещается.



Продукт не должен подвергаться воздействию экстремальных условий, таких как: высокие температуры, прямые солнечные лучи или вибрации. Химические пары высокой концентрации при длительном воздействии могут повлиять на работу оборудования. Убедитесь, чтобы рабочая среда была как можно более сухой, убедитесь в отсутствии конденсата.



Все работы должны соответствовать местным нормам здравоохранения, безопасности и местным нормативам. Этот продукт может быть установлен только квалифицированным персоналом.



Избегайте контакта с частями, подключёнными к напряжению, с изделием всегда обращайтесь бережно. Перед подключением силовых кабелей, обслуживания или ремонта оборудования всегда отключите источник питания.



Каждый раз проверяйте, что вы используете правильное питание, провода имеют соответствующий диаметр и технические свойства. Убедитесь, что все винты и гайки хорошо прикреплены и предохранители (если таковые имеются) хорошо закреплены.



Требования к утилизации оборудования и упаковки должны быть приняты во внимание и осуществляться согласно с местными и национальными законодательствами / правилами.



В случае, если возникли какие-либо вопросы, которые остались без ответа, свяжитесь со службой технической поддержки или проконсультируйтесь со специалистом.

ОПИСАНИЕ ПРОДУКТА

Электронный регулятор скорости MVSS автоматически регулирует скорость однофазных управляемых напряжением электродвигателей (230 VAC / 50–60 Гц), в соответствии с стандартным входным сигналам управления. Этот регулятор имеет (RS485) порт Modbus RTU, выход сигнала аварии и тепловой контакт для защиты вентилятора от перегрева. Регуляторы предоставляют широкий спектр функциональных возможностей: опциями дистанционного управления, регулируемым уровнем выключения, мин. и макс. настройками выходного напряжения и ограниченным по времени работой двигателя, инициированного логикой или сигналом переключателя.

КОДЫ ПРОДУКТА

Код	Номинальный ток, [A]	Предохранитель	
		Предохранитель 1	Предохранитель 2
MVSS1-15CDM	1,5	F 0,315 A H 250 V (5*20 мм)	F 3,15 A H 250 V (5*20 мм)
MVSS1-30CDM	3,0		F 5,0 A H 250 V (5*20 мм)
MVSS1-60CDM	6,0		F 10,0 A H 250 V (5*20 мм)
MVSS1100CDM	10,0		F 16,0 A H 250 V (6,3*32 мм)

ОБЛАСТИ ПРИМЕНЕНИЯ

- Контроль скорости вращения двигателей в системах вентиляции
- Используется там, где необходимо подключение Modbus и функция таймера.
- Только для применений внутри помещений

ТЕХНИЧЕСКИЕ ДАННЫЕ

- Напряжение питания: 230 VAC \pm 10 % / 50–60 Гц
- Аналоговый вход:
 - ▶ напряжение: 0–10 VDC
 - ▶ ток: 0–20 mA
- Режимы аналогового входа: увеличения или снижения
- Функциональность аналогового входа: Нормальный режим / Логика
- Вход дистанционного управления: нормальный или таймер
- Регулируемый выход: 30–100 % U_s
- Макс. нагрузка: зависит от версии (смотрите таблицу выше)
- Нерегулируемый выход, L1: 230 VAC / 50–60 Гц / макс. 2 A
- Выход сигнала тревоги (230 VAC / 1 A)
- Настройка мин. выходного напряжения, U_{min} : 30–70% U_s (69–161 VAC)
- Настройка макс. выходного напряжения, U_{max} : 75–100 % U_s (173–230 VAC),
- Выбирается при помощи триммера или Modbus RTU:
 - ▶ 0–4 VDC / 0–8 mA в режиме увеличения
 - ▶ 10–6 VDC / 20–12 mA в режиме снижения
- Режим «Быстрый запуск» или «Плавный запуск»
- Выход питания +12 VDC / 1 mA для подключения внешнего потенциометра 10 кОм
- Протокол обмена Modbus RTU
- Индикация рабочего состояния:
 - ▶ Постоянный зелёный свет: нормальная работа
 - ▶ мигающий зелёный свет: режим ожидания
- Защита перенапряжения и перегрузки по току

- Вход для ТК контактов, для защиты двигателя от перегрева
- Корпус:
 - ▶ полиамид - PA UL94V0, зеленый цвет (RAL 6017)
 - ▶ оргстекло, прозрачное
- Степень защиты: IP20 (согласно EN 60529)
- Условия окружающей среды:
 - ▶ температура: -20—40 °С
 - ▶ относительная влажность: < 80 % гН (без конденсации)
- Температура хранения: -40 – 50 °С

СТАНДАРТЫ

- Директива по низковольтному оборудованию 2014/35/ЕС: CE
- Директива по электромагнитной совместимости EMC 2014/30/ЕС
- Директива по утилизации отработавшего электрического и электронного оборудования WEEE Directive 2012/19/EU
- Директива RoHS 2011/65/EU об ограничении использования вредных веществ в электрическом и электронном оборудовании

ПОДКЛЮЧЕНИЕ И СОЕДИНЕНИЯ

L	Напряжение питания 230 VAC ± 10 % - 50 / 60 Гц
N	Нейтраль
L1	Нерегулируемый выход, (230 VAC / макс. 2 А)
U1, U2	Регулируемый выход для подключения двигателя
ТК, ТК	Контакты тепловой защиты
N	Нейтраль
AL	Выход сигнала тревоги (230 VAC / 1 А)
SW	Дистанционное управление / таймер
+V	Питание + 12 VDC / 1 мА
Ai	Аналоговый вход: (0—10 VDC / 0—20 мА) или (10—0 VDC / 20—0 мА) Логический вход (функция таймера): (мин. 2,5 VDC и > 30 мс)
GND	Заземление
A	Modbus RTU (RS485), сигнал А
/B	Modbus RTU (RS485), сигнал /B
Соединения	Сечение провода: макс. 2,5 мм ²

ДИАГРАММЫ РАБОТЫ

Нормальный режим / Режим дистанционного управления

Режим увеличения		Режим снижения		Уровень выключения - выкл.
	$U_{out} = U_{min} + \frac{A_i}{A_{i_{max}}} (U_{max} - U_{min})$		$U_{out} = U_{max} - \frac{A_i}{A_{i_{max}}} (U_{max} - U_{min})$	
	$U_{out} = U_{max} + \frac{A_i - \text{Off level}}{A_{i_{max}} - \text{Off level}} (U_{max} - U_{min})$		$U_{out} = U_{max} - \frac{A_i - \text{Off level}}{A_{i_{max}} - \text{Off level}} (U_{max} - U_{min})$	Уровень выключения - вкл.
	$U_{out} = U_{max} + \frac{A_i - \text{Off level}}{A_{i_{max}} - \text{Off level}} (U_{max} - U_{min})$		$U_{out} = U_{max} - \frac{A_i - \text{Off level}}{A_{i_{max}} - \text{Off level}} (U_{max} - U_{min})$	
	$U_{out} = U_{max} + \frac{A_i - \text{Off level}}{A_{i_{max}} - \text{Off level}} (U_{max} - U_{min})$		$U_{out} = U_{max} - \frac{A_i - \text{Off level}}{A_{i_{max}} - \text{Off level}} (U_{max} - U_{min})$	Плавный запуск активирован

<p>Режим увеличения</p>	<p>Режим снижения</p>	<p>Плавный запуск и активированный уровень выключения</p>	
			<p>«Быстрый» запуск и активированный уровень выключения</p>
<p>Режим таймера</p>		<p>Режим «Логика»</p>	
	<p>Сигнал переключателя</p>	<p>«Быстрый запуск» активирован</p>	
<p>Плавный запуск активирован</p>			
	<p>Сигнал переключателя</p>	<p>Управляющий сигнал Ai</p>	

ИНСТРУКЦИИ ПО МОНТАЖУ

Перед тем, как начать монтаж регулятора MVSS внимательно прочитайте «Безопасность и меры предосторожности». Затем следуйте инструкциям ниже:

1. Выключите питание.
2. Снимите прозрачную крышку корпуса.
3. Открутите винты на боковых стенках DIN модуля. Вставьте модуль на стандартную DIN-рейку. Установите продукт в нужном положении на монтажную рейку, используя боковые стенки DIN модуля. Имейте в виду правильное положение и установочные размеры, показанные на **Рис. 1 Монтажные размеры** и **Рис. 2 Монтажные размеры**.

Рис. 1 Монтажные размеры

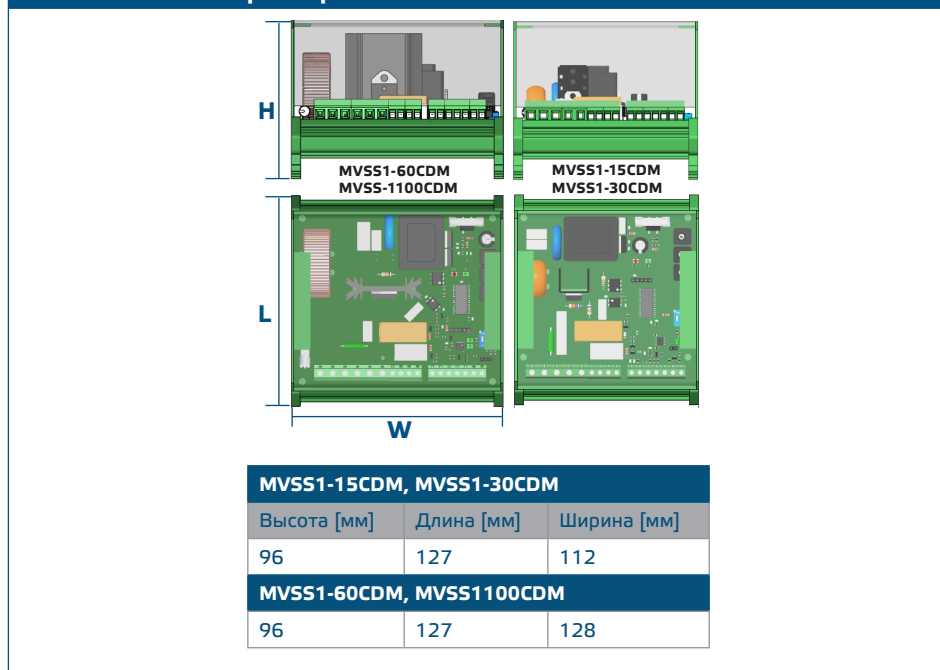
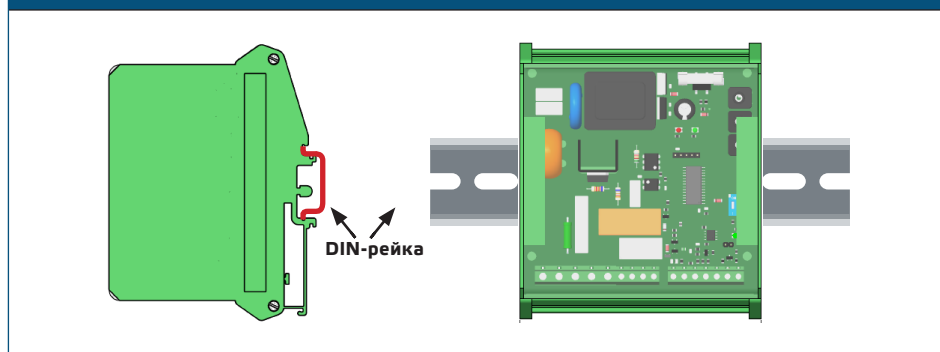
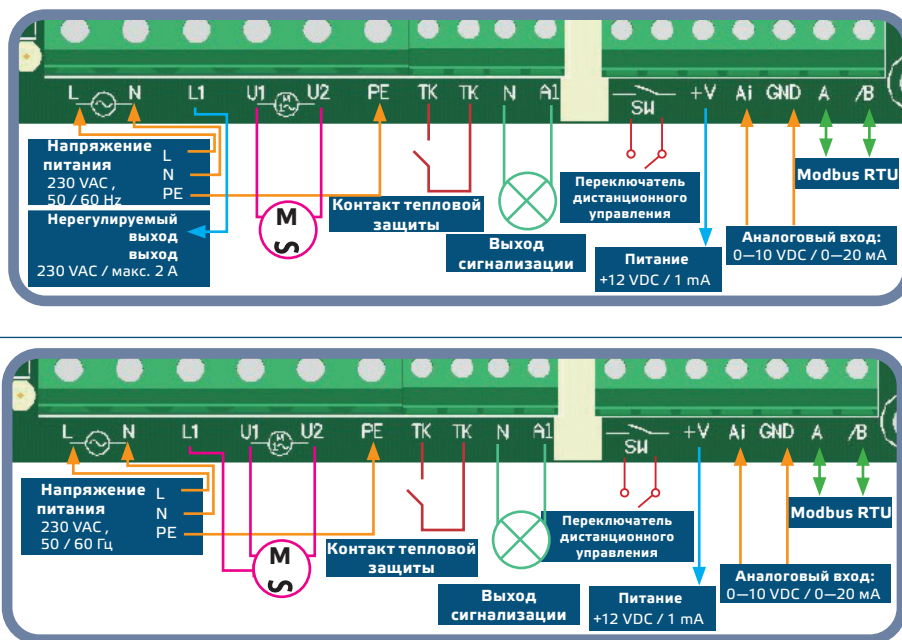


Рис. 2 Монтажное положение



4. Выполните электропроводку согласно электрической схеме (см. Рис. 3), используя информацию из раздела "Подключение и соединения". Подключите L1 выход для 3-проводного привода клапана, и т.д. (при необходимости). Смотрите **Рис. 36 Подключение 3-х проводного двигателя**.
- 5.

Рис. 3 Схема подключения



3а. Подключение двигателя с двумя приводами

3б. Подключение 3-х проводного двигателя.

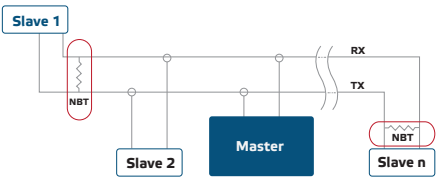
6. Выберите нужный тип и режим аналогового входа, режим запуска и уровень выключения DIP переключателем на плате. (Смотрите **Рис. 4 Настройки DIP-переключателя**).

Рис. 4 Настройки DIP-переключателя

	Выбор рабочего режима входа (позиция 1 DIP-переключателя)		ON - режим снижения 10-0 VDC / 20-0 mA OFF - режим увеличения 0-10 VDC / 0-20 mA
	Выбор уровня выключения (позиция 2 DIP-переключателя)		ON - активный ВЫКЛ. - не активный
	Выбор быстрого запуска / плавного запуска (позиция 3 DIP-переключателя)		ON - быстрый запуск OFF - плавный запуск
	Выбор рабочего режима входа (позиция 4 DIP-переключателя)		ON - режим тока (0-20 mA) OFF - режим напряжения (0-10 VDC)

7. Убедитесь, что Ваше устройство находится в начале или конце сети из устройств. (см. **Пример 1** и **Пример 2**). Если это не так, поставьте перемычку NBT. Если это не так, оставьте перемычку NBT в текущем положении (смотрите **Рис. 5**).

Пример 1



Пример 2

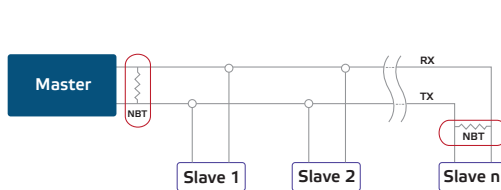
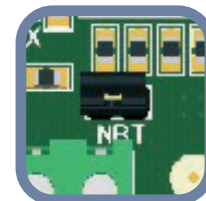


Рис. 5 Оконечный резистор шины



Если источник питания переменного тока используется с любым устройством сети Modbus, зажим заземления GND не надо подключать к другим устройствам сети или через CNVT-USB-RS485 конвертер. Это может привести к необратимому повреждению полупроводников связи и / или компьютера!

8. Минимальную скорость установите с помощью триммера (если необходимо). Заводское значение параметра Us (230 VAC). Смотрите **Рис. 6 Триммер макс. скорости**.
9. Минимальную скорость установите с помощью триммера (если необходимо). Заводское значение параметра Us (69 VAC). . Смотрите **Рис. 7 Триммер мин. скорости**.
10. Отрегулируйте уровень выключения с помощью триммера (если необходимо). Заводское значение параметра 0 VAC. См. **Рис. 8 Триммер настройки уровня выключения**.



11. Закройте корпус и закрепите прозрачную крышку (только MVSS1-XXCDM).
12. Включите питание.
13. Измените заводские настройки к нужным с помощью программы 3SModbus (если это необходимо). Для заводских настроек по умолчанию, см. **Table Таблицы регистров Modbus**.

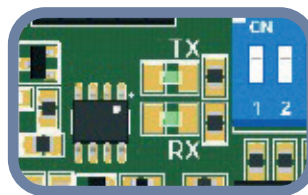
ПРОВЕРКА ИНСТРУКЦИИ ПО УСТАНОВКЕ

Следуйте инструкциям ниже.

1. Включите питание.
2. Установите переключку NBT, DIP переключатель, макс. триммер, мин. триммер и триммер уровня выключения в желаемых позициях / значений. Заводские настройки следующие:
 - ▶ NBT переключка открыта (оконечный резистор сети отключен);
 - ▶ Режим увеличения: 0—10 V VDC / 0—20 mA
 - ▶ Уровень выключения - Выкл. (OFF)
 - ▶ «Быстрый запуск» выключен;
 - ▶ Режим входа 0—10 VDC
 - ▶ Установка триммера минимальной скорости
 - ▶ Установка триммера максимальной скорости.
3. Установите аналоговый входной сигнал до максимального значения 10 В постоянного тока или 20 mA.
4. Подключенный двигатель будет работать на максимальной или минимальной скорости, в зависимости от режима аналогового входа (увеличения / снижения).
5. Если уровень выключения активен и выбран режим снижения по аналоговому входу, двигатель будет остановлен.
6. Установите аналоговый входной сигнал до максимального значения от 0 VDC или 0 mA.

7. Подключенный двигатель будет работать на минимальной или максимальной скорости, в зависимости от режима аналогового входа (увеличения / снижения).
8. Если уровень выключения активен и выбран режим увеличения по аналоговому входу, двигатель будет остановлен.
9. Если уровень выключения активный, и входной сигнал равен уровню выключения, скорость двигателя будет минимальная в режиме увеличения, или максимальная в режиме снижения.
10. Если регулятор не работает в соответствии с вышеуказанными инструкциями, соединения и настройки должны быть проверены.
11. Убедитесь, что оба светодиода (**Рис. 9**) мигают после включения Вашего устройства. Если они мигают непрерывно, Ваше устройство обнаружило сеть Modbus. Если они не мигают, проверьте еще раз подключение.

Рис. 9 Индикация обнаружения сети связи



ВНИМАНИЕ

Статус светодиодов может быть проверен, только когда устройство находится под напряжением. Соблюдайте все необходимые меры безопасности!

ИНСТРУКЦИЯ ПО ЭКСПЛУАТАЦИИ

РЕЖИМЫ РАБОТЫ

В режиме Modbus-a Вы можете контролировать следующие параметры: U_{max} , U_{min} , быстрый / плавный запуск, включение / выключение уровня выключения и значение уровня выключения через регистры Modbus.

В автономном режиме Вы можете контролировать следующие параметры: U_{max} , U_{min} , быстрый / плавный запуск, включение / выключение уровня выключения и значение уровня выключения при помощи аппаратных настроек (DIP переключателя, триммеров, перемычек).

В нормальном режиме, если уровень выключения не активирован, плавный / быстрый запуск будет выполняться только один раз, после того, как регулятор подключен к источнику питания; в противном случае плавный / быстрый старт будет выполняться после каждого включения регулятора.

Когда регулятор работает в режиме таймера, он принимает импульсный сигнал от переключателя дистанционного управления. Когда регулятор работает в режиме логики, он принимает импульсный сигнал управления через вход Ai.

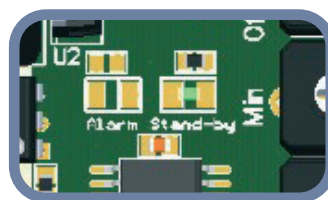
В обоих режимах таймера и логики длительность импульса должна быть больше, чем 30 мс; в противном случае сигнал не принимается.

ИНДИКАЦИЯ РАБОЧЕГО СОСТОЯНИЯ

Когда зеленый индикатор (**Рис. 10**) выдает непрерывный свет, регулятор работает в нормальном режиме. Когда он мигает:

- ▶ регулятор работает в режиме дистанционного управления, или
- ▶ Уровень выключения активен, а аналоговый входной сигнал ниже значения уровня выкл.

Рис. 10 Индикация рабочего состояния



MODBUS РЕГИСТРЫ

РЕГИСТРЫ ВВОДА (См. [Таблица регистров Modbus](#))

Регистры ввода используются только для чтения. [Таблица регистров Modbus](#) показывает, как организованы данные в секторе регистров ввода. Измеренные данные начинаются с адреса '1' и заканчиваются по адресу '14'. Остальные регистры ввода не используются. Когда они адресованы, возвращают 0.

Вся информация доступна при помощи функции «Чтение значений из нескольких регистров ввода». В сводной таблице возвращаемых значений ([Таблица регистров Modbus](#)) указаны тип каждого регистра и как надо интерпретировать. Например, если содержимое регистра 1 '300', это означает что отсчет показаний входного сигнала 3,0 VDC (или 6,0 мА, а если содержимое регистра 2 - «50», это означает что напряжение аналогового выхода 50 % U_s (115 VAC).

Регистр ввода 1 показывает текущее значение аналогового входного сигнала. Это значение зависит от типа выбранного аналогового входа. При выборе входа напряжения, значения изменяются в диапазоне 0—1.000 (0—10,0 VDC). При выборе входа тока, значения изменяются в диапазоне от 0—1.000 (0—20,0 мА).

Регистр ввода 2 показывает текущее значение выходного напряжения. Этот регистр ввода зависит от регистра хранения 31, если управление выходом (регистр хранения 8) включено. Если функция управления выходом выключена, тогда вводной регистр показывает значение выходного напряжения в соответствии с выбранным режимом. Значение выходного напряжения изменяется в пределах 0—100 % U_s (69—230 VAC). Значение '0' (0 В) указывает на то, что регулятор выключен.

Регистр ввода 3 показывает тип аналогового входного сигнала. Этот регистр ввода определен регистром хранения 11 или положением DIP-переключателя 4. Значения '0' (для 0—20 мА) или '1' (для 0—10 VDC).

Регистр ввода 4 показывает выбранный режим аналогового входа. Этот регистр ввода определен регистром хранения 12 или положением DIP-переключателя 1 (**Рис. 4**), в соответствии с выбранным режимом работы. Значения '0' (в режиме снижения) или '1' (в режиме увеличения).

Регистр ввода 5 показывает значение максимального выходного напряжения. Этот регистр ввода определен регистром хранения 13 или положением триммера макс. (**Рис. 6**), в соответствии с выбранным режимом работы. Значения регистра находятся в диапазоне 75—100 (75—100 % U_s VAC).

Регистр ввода 6 показывает значение минимального выходного напряжения. Этот регистр ввода определен регистром хранения 14 или положением триммера мин. (**Рис. 7**), в соответствии с выбранным режимом работы. Значения регистра находятся в диапазоне 30—70 % U_s .

Регистр ввода 7 показывает статус уровня выключения. В автономном режиме он содержит значение, заданное положением DIP переключателя 2 (**Рис. 4**). В режиме Modbus он содержит значение регистра хранения 15. Значения могут быть '0' (выкл.) или '1' (вкл.).

Регистр ввода 8 показывает статус уровня выключения. В автономном режиме он содержит значение, заданное положением триммера уровня выключения (Рис. 4). В режиме Modbus-а он содержит значение регистра хранения 16. Это значение зависит от типа выбранного аналогового входа и режима. Значения регистра можно изменяться от 0 до 40 (0—4,0 VDC / 0—8,0 mA) и от 60 до 100 (6,0—10,0 VDC / 12,0—20,0 mA). Значения зависят от типа и режима выбранного аналогового входа.

Регистр ввода 9 дает информацию о выборе быстрого / плавного запуска. В автономном режиме значение соответствует позиции DIP-переключателя 3. В режиме Modbus он содержит значение регистра хранения 17. Значения могут быть '0' (плавный запуск) или '1' (быстрый запуск).

Входной Регистр 10 показывает состояние входа дистанционного управления. Если он выключен, устройство работает в нормальном рабочем режиме. Если вход дистанционного управления включен, регулятор находится в режиме ожидания. Значения могут быть '0' (выкл.) или '1' (вкл.).

Входной Регистр 12 показывает состояние нерегулируемого выхода L1. Когда сигнал аналогового входа находится ниже значения уровня выключения (если это активно), или когда вход дистанционного управления отключен, выходное напряжение L1 нерегулируемого выхода '0' = OFF (0 V). В противном случае '1' = On (230 VAC).

Входной Регистр 13 показывает состояние светодиода сигнализации. Когда красный индикатор тревоги включен, значение регистра равно '1'. Когда индикатор выключен, значение регистра равно '0' соответственно.

Входной Регистр 14 показывает рабочее состояние устройства. Когда значение регистра равно '0' (выкл.), регулятор выключен. Индикатор работы на передней панели не горит. (См. Рис. 10 Индикация работы.)

Если значение равно '1' (вкл.), регулятор работает в соответствии с алгоритмом управления, а аналоговый входной сигнал выше выбранного значения уровня выключения (если он включен). Индикатор работы (Рис. 10) горит непрерывно.

Индикатор работы мигает, а значение регистра равно 2 (в режиме ожидания), когда включен уровень выключения, а аналоговый входной сигнал ниже значения уровня выключения.

Регистры хранения (См. Таблица регистров Modbus)

Регистры хранения можно читать и записывать. Для этого доступны команды: «Читай регистра хранения», «Запись отдельного регистра» и «Запиши множество регистров». Регистры хранения разделены на части для хранения различных видов информации. Регистры хранения, которые не используются - они только для чтения. Записи в этих регистрах не возвращают сообщение об ошибке, но тоже ничего не изменится.

Часть 1:

Часть 1 содержит информацию о устройстве и настройках связи Modbus.

Регистр хранения 1 содержит адрес, по которому регулятор реагирует на команды ведущего устройства Modbus. Адрес по умолчанию «1». Вы можете изменить адрес двумя способами:

- ▶ Отправьте команду «Запись отдельного регистра» на адрес 1 и запишите нового адреса.
- ▶ Подсоедините все ведомые устройства к ведущему регулятору или персональному компьютеру, оснащен специальной программой 3SModbus, отправьте команду «Запись отдельного регистра» на адрес «0» (Широковещательная передача данных на все узлы) и запишите новое значение.

Следующие два регистра (2 и 3) тоже сохраняют параметры сети связи Modbus. Меняя значения этих регистров, Вы будете менять параметры связи. Установочные параметры Modbus (по умолчанию)- 19200-E-1, согласно документу «Спецификация протокола MODBUS».

Следующие три регистра (4, 5 и 6) только для чтения. Они сохраняют информацию о подключенном устройстве, версии программного и программно-аппаратного обеспечения.

Регистр хранения 7 устанавливает режим работы регулятора. Есть два варианта: Автономный режим работы и Modbus режим. В автономном режиме регулятор полностью управляется аналоговым входным сигналом и выбранных параметров оборудования. В режиме Modbus настройки можно управлять с помощью главного контроллера Modbus.

Регистр хранения 8 используется для управления выходным сигналом. Этот параметр используется для замены выходного напряжения с помощью заранее заданного значения. Это значение имеет больший приоритет, чем расчетное значение выходного напряжения встроенного алгоритма управления. Только быстрый / плавный запуск может изменить значение выходного напряжения.

Регистры хранения 9 и 10 не используются. Они предназначены только для чтения.

Часть 2:

Регистр хранения 11 устанавливает тип аналогового входного сигнала. Значение по умолчанию '1' (0–10 VDC); '0' для 0/20 мА.

Регистр хранения 12 определяет режим аналогового входа увеличения / снижения. Значение по умолчанию '1' для 0–10 VDC (напряжения сигнала по возрастанию). Значения регистра '0' 10–0 В и '1' для 0–10 VDC, когда выбран сигнал напряжения, и '0' для 20–0 мА и '1' для 0–20 мА при выборе токового сигнала.

Регистр хранения 13 устанавливает максимальное выходное напряжение. Значение по умолчанию '100' (100 % U_s или 230 VAC). Значения регистра находятся в диапазоне 75–100 (75–100 % U_s).

Регистр хранения 14 устанавливает максимальное выходное напряжение. Значение по умолчанию '30' (30% U_s). Значения регистра изменяются в диапазоне 30–70 (30–70 % U_s).

Регистр хранения 15 устанавливает состояние уровня выключения. Значение по умолчанию равно '0' (откл.). '1' - вкл.

Регистр хранения 16 устанавливает состояние уровня выключения в режиме Modbus. Значение по умолчанию равно '0' (0 В). Это значение зависит от типа выбранного аналогового входа и режима. Значения регистра в диапазоне 0–40 (0–4,0 VDC) в режима увеличения, и в диапазоне 60–100 (6,0–10,0 VDC) в режима снижения. Если выбран сигнал тока, то значения регистра может изменяться в диапазоне 0–40 (от 0 до 8,0 мА) в режима увеличения, и в диапазоне 60–100 (от 12,0 до 20,0 мА) в режиме снижения.

Регистр хранения 17 устанавливает длительность быстрого или плавного запуска. Значение по умолчанию '1' (быстрый запуск); '0' для плавного пуска.

Регистр хранения 18 устанавливает длительность быстрого или плавного запуска. Значение по умолчанию '10' (10 секунд). Значения регистра изменяются от '0' до '60' (0–60 секунд). Этот параметр доступен только в режиме Modbus.

Регистр хранения 19 выбирает функцию дистанционного управления на входе. Значение по умолчанию "0" для нормального режима. Значение '1' для режима таймера. Этот параметр доступен только в режиме Modbus. Режим уровня выключения не используется в режиме таймера.

Регистр хранения 20 выбирает функцию аналогового входа. Значение по умолчанию "0" для нормального режима; '1' для режима логики. Этот параметр доступен только в режиме Modbus.

Регистр хранения 21 устанавливает значение таймера. Этот регистр хранения доступен только в режиме таймера и / или логическом режиме. Значение по умолчанию '60' (60 секунд). Значения регистра может изменяться от 0 до 200 (0–200 секунд). Этот параметр доступен только в режиме Modbus. Рабочее время равно сумме длительности быстрого / плавного запуска времени работы таймера. Когда время работы истекает, только сигнал дистанционного управления или аналоговый сигнал может перезапустить устройство.

Следующие регистры хранения 22–30 не используются. Они предназначены только для чтения.

Регистр хранения 31 перекрывает значение выходного напряжения в режиме Modbus, если контроль выхода включена. Установка значения не зависит от других параметров, кроме выбора быстрого или плавного запуска. Значение по умолчанию равно '0' (В). Значение регистра может изменяться в диапазоне 30–100 (30–100% Us). Может быть также '0' (0 % Us).

Регистры 32–40 не используются. Они предназначены только для чтения.

ТРАНСПОРТ И ХРАНЕНИЕ НА СКЛАДЕ

Избегайте ударов и экстремальных условий; храните в оригинальной упаковке.

ГАРАНТИЯ И ОГРАНИЧЕНИЯ

Два года со дня даты поставки при обнаружении производственных дефектов. Любые модификации или изменения в изделие освобождают производителя от любых обязанностей. Изготовитель не несёт ответственность за возможные несоответствия в технических данных и рисунках, так как устройство может быть изготовлено после даты публикации инструкции.

ТЕХНИЧЕСКОЕ ОБСЛУЖИВАНИЕ

При нормальных условиях эксплуатации этот продукт в обслуживании не нуждается. В случае загрязнения протрите сухой или влажной тканью. В случае сильного загрязнения чистите с неагрессивными жидкостями. При этом устройство должно быть отключено от сети питания. Убедитесь в отсутствии попадания жидкости внутрь устройства. После очистки подключайте его только абсолютно сухим к сети питания.