

GTEE1 | ELEKTRONICZNY REGULATOR OBROTÓW, STEROWANIE WENTYLATOREM I NAGRZEWNICĄ

Instrukcja montażu i obsługi



Spis treści

ZASADY BEZPIECZEŃSTWA	3
OPIS PRODUKTU	4
KOD PRODUKTU	4
ZAKRES ZASTOSOWANIA	4
DANE TECHNICZNE	4
NORMY	4
POŁĄCZENIA I PODŁĄCZENIA	5
SCHEMAT OPERACYJNY	5
INSTRUKCJA MONTAŻU	6
INSTRUKCJA OBSŁUGI	7
WERYFIKACJA INSTALACJI	7
TRANSPORT I PRZECHOWYWANIE	8
GWARANCJA I OGRANICZENIA	8
KONSERWACJA	8

ZASADY BEZPIECZEŃSTWA



Przed rozpoczęciem pracy z produktem należy zapoznać się ze wszystkimi informacjami, danymi technicznymi, instrukcją montażu i schematem elektrycznym. W celu zapewnienia bezpieczeństwa osobistego, a także bezpieczeństwa i najlepszej wydajności sprzętu, upewnij się, że w pełni rozumiesz zawartość dokumentów użytkowania i konserwacji produktu przed rozpoczęciem instalacji.



W celu zapewnienia bezpieczeństwa i ze względów licencyjnych (CE) zabronione jest użytkowanie niezgodne z przeznaczeniem i modyfikowanie produktu.



Produkt nie powinien być narażony na ekstremalne warunki, takie jak: wysokie temperatury, bezpośrednie światło słoneczne lub wibracje. Długotrwałe narażenie na opary chemiczne w wysokim stężeniu może wpływać na działanie produktu. Upewnij się, że warunki otoczenia w którym zamontowany jest produkt jest suche i pozbawione kondensacji.



Wszystkie instalacje powinny być zgodne z lokalnymi przepisami BHP oraz lokalnymi normami elektrycznymi. Ten produkt może być zainstalowany tylko przez inżyniera lub technika, który posiada specjalistyczną wiedzę na temat sprzętu i zasad bezpieczeństwa.



Unikaj kontaktów z zasilanymi częściami elektrycznymi; zawsze traktuj produkt tak, jakby był żywy. Zawsze odłączaj zasilanie przed przystąpieniem do podłączania kabli zasilających, serwisowaniem lub naprawą sprzętu.



Za każdym razem sprawdź, czy używasz odpowiedniej mocy, przewody mają odpowiednią średnicę i właściwości techniczne. Upewnij się, że warunki otoczenia w którym zamontowany jest produkt jest suche i pozbawione kondensacji.



Wymagania dotyczące utylizacji sprzętu i opakowań powinny być zawsze brane pod uwagę i wdrażane zgodnie z lokalnymi i krajowymi przepisami / regulacjami.



Jeśli masz pytania, na które nie ma odpowiedzi w niniejszej instrukcji, skontaktuj się z pomocą techniczną lub skonsultuj się ze specjalistą.

OPIS PRODUKTU

Regulator prędkości wentylatora GTEE1 automatycznie reguluje prędkość silników sterowanych napięciem jednofazowym (230 VAC / 50–60 Hz) zgodnie ze zmierzonymi wartościami temperatury i steruje nagrzewnicą zgodnie z wartością zadaną temperatury. Prędkość wentylatora wzrośnie, gdy zmierzona temperatura przekroczy temperaturę zadaną.

KOD PRODUKTU

Kod produktu	Łączny maksymalny pobór prądu przez wentylatory
GTEE1-30-DT	3 A
GTEE1-60-DT	6 A

ZAKRES ZASTOSOWANIA

- Sterowanie wentylacją jednostkami jednofazowymi 230 VAC w funkcji mierzonej temperatury Obszar zastosowania: szklarnie, stajnie, wiaty itp.
- Systemy wentylacji z kontrolą temperatury
- Tylko do użytku w pomieszczeniach

DANE TECHNICZNE

- Napięcie zasilania: 230 VAC \pm 10 % / 50–60 Hz
- Obciążenie wyjściowe:
 - ▶ GTEE1-30-DT: 3 A
 - ▶ GTEE1-60-DT: 6 A
- Vmin regulowane za pomocą potencjometru 80–160 VAC
- Vmax regulowane za pomocą potencjometru 180–230 VAC
- Zakres proporcjonalny 3 °C
- Zakres temperatury 5–35 °C
- Plug and play, nie wymaga okablowania
- 3 gniazda Euro Schuko do podłączenia wentylatora nawiewnego, wentylatora wyciągowego i nagrzewnicy
- Zintegrowana sonda temperatury PT500 o długości 4 m
- Wszystkie gniazda są oddzielnie i zewnętrznie zabezpieczone
- Zintegrowana płyta zewnętrzna do łatwego mocowania do ściany
- Potencjometr z zakresem nastawy temperatury: 5–35 °C
- Obudowa: tworzywo sztuczne R-ABS, V; kolor szary (RAL 7035)
- Stopień ochrony: IP54 (zgodnie z EN 60529)
- Warunki otoczenia podczas pracy:
 - ▶ temperatura: 0–40 °C
 - ▶ wilgotność względna: < 95 % rH (bez kondensatu)
- Temperatura przechowywania: -40–50 °C

NORMY

- Dyrektywa niskonapięciowa 2014/35 / WE: EN 60335-1:2012
- Dyrektywa kompatybilności elektromagnetycznej EMC 2014/30 / UE: EN 61000-6-3:2007/A1:2011/AC:2012, EN 61000-6-2:2005/AC:2005
- Dyrektywa w sprawie zużytego sprzętu elektrycznego i elektronicznego Dyrektywa WEEE 2012/19/UE
- Dyrektywa RoHS 2011/65 / UE w sprawie ograniczenia stosowania szkodliwych substancji w urządzeniach elektrycznych i elektronicznych

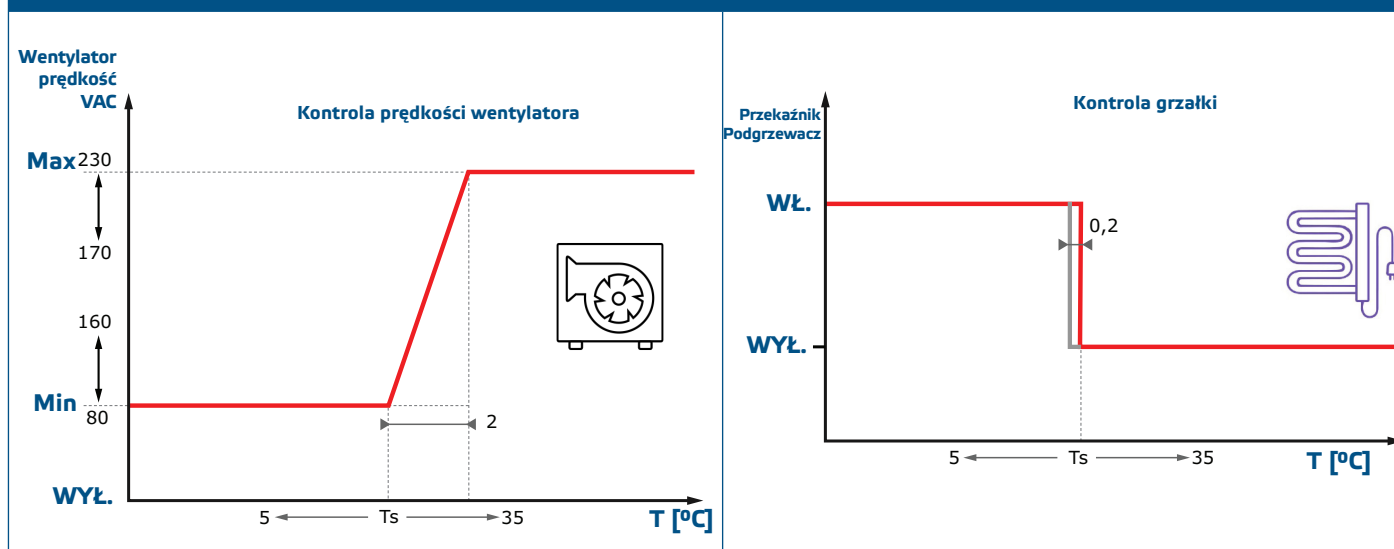


POŁĄCZENIA I PODŁĄCZENIA

	1 - Standardowy zasilający z wtyczką Euro (długość 1,5 m)	Napięcie zasilania	230 VAC / 50–60 Hz
	2 - Standardowy kabel zasilający z wtyczką Euro do sterownika (1,5 m)	Napięcie zasilania	230 VAC / 50-60 Hz
	3 - Sonda czujnika temperatury	Długość	4 m, podłączony do PT500
		Opór	500 Ω w 0 °C
	4 - gniazdo wentylatora wyciągowego AC	Załaduj połączenie	230 VAC / 50–60 Hz
	5 - Gniazdo wentylatora nadmuchowego AC		230 VAC / 50–60 Hz; I _{max} 16 A (3,6 kW)
	6 - Gniazdo grzałki		
	7 - Temperature setpoint potentiometer		15–35 °C, skala 1 °C
	8 - Potencjometr prędkości V _{min}		80–160 VAC
9 - Potencjometr prędkości V _{max}		180–230 VAC	

SCHEMAT OPERACYJNY

Schemat pracy funkcjonalnej



INSTRUKCJA MONTAŻU

Przed rozpoczęciem montażu GTEE1 przeczytaj uważnie "**Bezpieczeństwo i środki ostrożności**" i wykonaj następujące kroki. Wybierz gładką litą powierzchnię do instalacji (ściana, panel itp.).

Postępuj zgodnie z dalszymi instrukcjami:

- Wywierć otwory w powierzchni i zabezpiecz w nich mocowania (haczyki, kołki ściennie itp.). Zwróć uwagę na prawidłową pozycję montażową i wymiary montażowe jednostki (patrz **rys. 1 Wymiary montażowe** i **rys. 2 Pozycja montażowa**).
- Zwróć uwagę na następujące instrukcje, aby zminimalizować temperaturę pracy:
 - Przestrzegaj odległości zarówno między ścianą / sufitem a urządzeniem, jak i między dwoma urządzeniami, jak pokazano na **rys. 2**. W celu zapewnienia wystarczającej wentylacji sterownika należy zachować prześwit z każdej strony.
 - Podczas instalacji urządzenia należy pamiętać, że im wyżej je zainstalujesz, tym cieplejsze będzie urządzenie. Na przykład w pomieszczeniu technicznym odpowiednia wysokość instalacji może mieć ogromne znaczenie.
 - Jeśli nie można zachować maksymalnej temperatury otoczenia, należy zapewnić dodatkową wymuszoną wentylację / chłodzenie.
 - Pozostaw wystarczająco dużo miejsca wokół urządzenia (do podłączenia obciążenia do gniazd). Odczekać co najmniej 90–100 mm na konserwację połączenia (aby włożyć wtyczkę/wtyczki do gniazd).

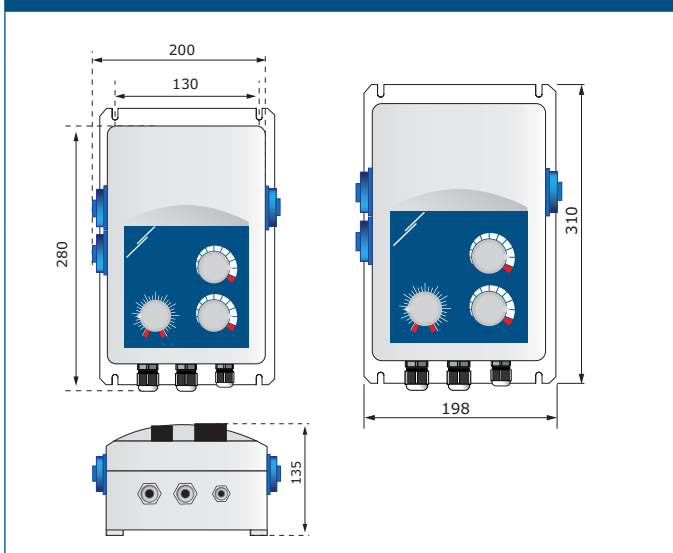
Nieprzestrzeganie wyżej wymienionych zasad może skrócić żywotność i zwolnić producenta z wszelkich obowiązków gwarancyjnych.



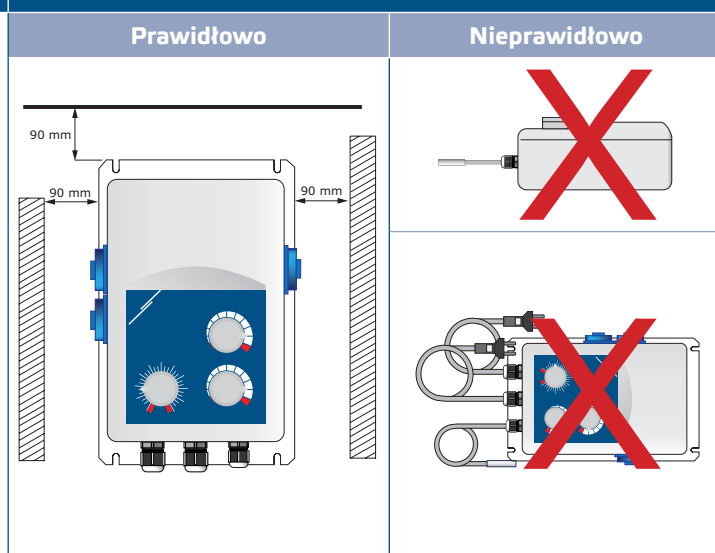
UWAGA

Nie instaluj regulatora nad urządzeniami grzewczymi.

Rys. 1 Wymiary montażowe



Rys. 2 Pozycja montażowa



- Przymocuj urządzenie do ściany / panelu.



UWAGA

Wyłącznik bezpieczeństwa / wyłącznik powinien być zainstalowany po stronie zasilania elektrycznego wszystkich napędów silnikowych.



PRZYPOMNIENIE

Gniazda Schuko są przeznaczone wyłącznie do podłączenia wentylatora zasilającego, wentylatora wyciągowego i grzałki zgodnie ze wskazaniami na urządzeniu. Nie podłączaj do nich innych rodzajów urządzeń elektrycznych!

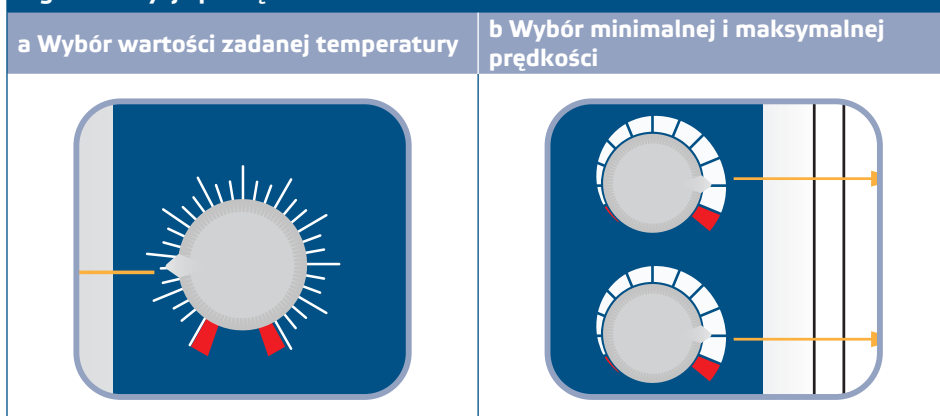
INSTRUKCJA OBSŁUGI

UWAGA

Upewnij się, że napięcie zasilania sieciowego mieści się w dopuszczalnym maksymalnym prądzie znamionowym produktu.

1. Wyłącz zasilanie sieciowe przed podłączeniem jakichkolwiek zasilających.
2. Podłącz urządzenia (wentylatory i nagrzewnice) do gniazd.
3. Zainstaluj sondę temperatury PT500 w odpowiedniej strefie, aby zmierzyć odpowiednią temperaturę otoczenia.
4. Podłącz GTEE1 do sieci elektrycznej.
5. Wybrać minimalną i maksymalną prędkość roboczą, obracając odpowiednie potencjometry do odpowiedniego położenia (**rys. 3**).
6. Wybrać żadaną wartość zadaną temperatury, obracając potencjometr TEMP. (**rys. 3**).

Figa. 3 Pozycje pokrętle



Bezpieczniki zewnętrzne muszą być zainstalowane w celu ochrony:

- Nagrzewnica: 16 A lub w zależności od mocy grzałki
- Dla kontrolera: GTEE1-30-DT – 5 A / GTEE1-60-DT – 8 A

WERYFIKACJA INSTALACJI

UWAGA

Używaj tylko narzędzi i sprzętu z nieprzewodzącymi uchwytami podczas pracy na urządzeniach elektrycznych.

Aby przetestować działanie regulatora, wykonaj następujące czynności:

1. Podłącz zasilanie
2. Ustaw MIN. SPEED - MAX. Potencjometr SPEED ustaw do żądanej pozycji.
3. Ustawić potencjometr TEMP. w pozycji maksymalnej (35 °C).
4. Podłączone wentylatory będą pracować z minimalną prędkością, gdy nagrzewnica będzie włączona.
5. Ustawić potencjometr TEMP. na temperaturę równą temperaturze otoczenia (około 21 °C).
6. Podłączone wentylatory będą pracować z maksymalną wybraną prędkością, jeśli różnica między temperaturą zadaną a temperaturą otoczenia jest wyższa niż wartość zakresu proporcjonalnego, tj. 3 °C (trzymaj sondę temperatury w dłoni, aby sprawdzić). Nagrzewnica będzie wyłączona.

7. Jeśli urządzenie nie działa zgodnie z oczekiwaniami, sprawdź połączenia.

Bezpieczna eksploatacja zależy od prawidłowej instalacji. Przed uruchomieniem upewnij się, że:

- Zasilanie sieciowe jest podłączone prawidłowo.
- Zapewniona jest ochrona przed porażeniem prądem.
- Mają odpowiedni rozmiar i są zabezpieczone bezpiecznikiem.
- Wokół urządzenia jest wystarczający przepływ powietrza.

 **UWAGA**

Urządzenie jest zasilane energią elektryczną o napięciu wystarczająco wysokim, aby spowodować obrażenia ciała lub zagrożenie zdrowia. Podejmij odpowiednie środki bezpieczeństwa!

 **UWAGA**

Odłącz i potwierdź, że do urządzenia nie płynie prąd pod prądem przed serwisowaniem.

 **UWAGA**

Unikaj wystawiania kontrolera na bezpośrednie działanie promieni słonecznych!

TRANSPORT I PRZECHOWYWANIE

Unikać wstrząsów i ekstremalnych warunków; Przechowywać w oryginalnym opakowaniu.

GWARANCJA I OGRANICZENIA

Dwa lata od daty dostawy po wykryciu wad produkcyjnych. Wszelkie modyfikacje lub zmiany produktu zwalniają producenta z jakichkolwiek obowiązków. Producent nie ponosi odpowiedzialności za niezgodności w danych technicznych i rysunkach spowodowanych błędami drukarskimi, ponieważ urządzenie może zostać wyprodukowane po dacie publikacji instrukcji.

 **UWAGA**

Używaj tylko bezpieczników o podanym wyżej typie i wartości znamionowej; w przeciwnym razie nastąpi utrata gwarancji.

KONSERWACJA

W normalnych warunkach pracy produkt nie wymaga konserwacji. Jeśli jest brudny, wytrzyj suchą lub wilgotną szmatką. W przypadku silnego zanieczyszczenia oczyść nieagresywnym środkiem czyszczącym. W takim przypadku urządzenie musi zostać odłączone od zasilania. Upewnij się, że płyn nie dostał się do urządzenia. Po oczyszczeniu podłącz go tylko do całkowicie suchej sieci.