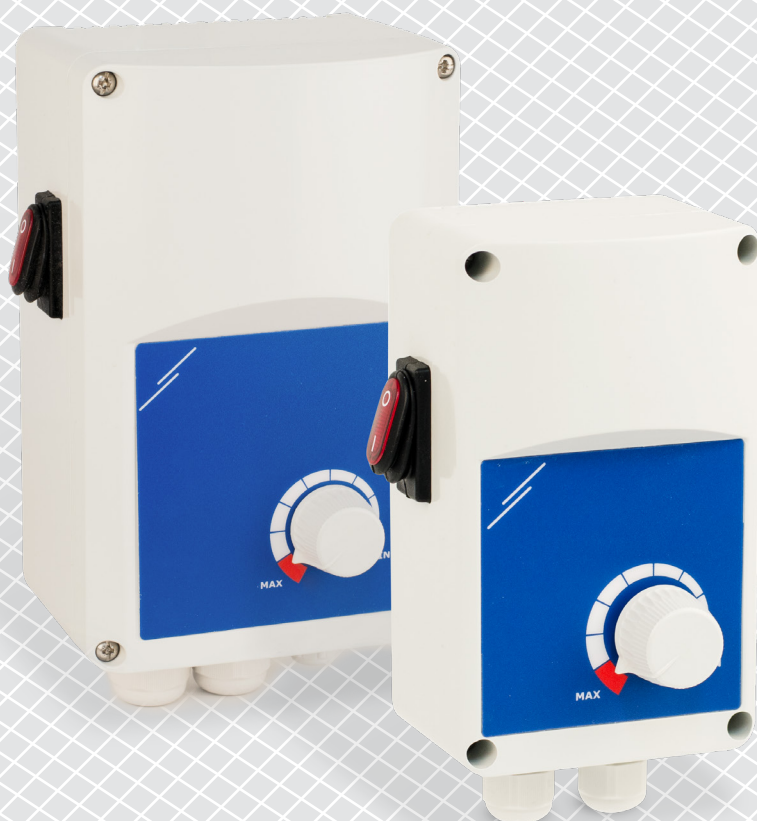


ITR-9

ELEKTRONISCHE
SNELHEIDSREGELAAR VOOR
VENTILATOREN

Installatiehandleiding en gebruiksaanwijzing



Inhoudsopgave

VEILIGHEIDS- EN VOORZORGSMAATREGELEN	3
PRODUCTBESCHRIJVING	4
ARTIKELCODES	4
TOEPASSINGSGEBIED	4
TECHNISCHE GEGEVENS	4
NORMEN	4
BEDRADING EN AANSLUITINGEN	5
FUNCTIONELE DIAGRAMMEN	5
INSTALLATIEHANDLEIDING IN STAPPEN	5
CONTROLE VAN DE INSTALLATIE	7
TRANSPORT EN OPSLAG	7
GARANTIE EN BEPERKINGEN	7
ONDERHOUD	7

VEILIGHEIDS- EN VOORZORGSMAATREGELEN



Lees alle informatie, de technische fiche, Modbuskaart, montagehandleiding en gebruiksaanwijzing en bestudeer de bedrading en het aansluitschema voordat u met het product werkt. Om uw persoonlijke veiligheid en die van het toestel te garanderen, evenals de optimale prestaties van het product, zorg ervoor dat u de volledige technische inhoud begrijpt voordat u het toestel installeert, in gebruik neemt, of onderhoudt.



Omwille van de veiligheid en de homologatie (CE) is het eigenhandig ombouwen en/of aanpassen van het product niet toegestaan.



Het product mag niet worden blootgesteld aan abnormale omstandigheden, zoals extreme temperaturen, direct zonlicht of trillingen. Langdurige blootstelling aan chemische dampen in hoge concentratie kan de productprestaties beïnvloeden. Zorg ervoor dat de werkomgeving zo droog mogelijk is; vermijd condensatie.



Alle installaties moeten voldoen aan de plaatselijke elektrische normgeving en gezondheids- en veiligheidsvoorschriften. Dit product kan alleen worden geïnstalleerd door een ingenieur of een technicus die deskundige kennis van het product en van veiligheidsmaatregelen heeft.



Vermijd contacten met elektrische onderdelen die onder spanning staan. Schakel steeds de netstroom uit voordat u de voedingskabels aansluit, onderhoudswerkzaamheden of reparaties uitvoert op het toestel.



Zorg ervoor dat u altijd de juiste voeding gebruikt voor het product en gebruik kabels met de juiste diameter en eigenschappen. Zorg ervoor dat alle schroeven en moeren goed zijn aangedraaid en dat de juiste zekeringen (indien aanwezig) goed geplaatst zijn.



Recyclage van apparatuur en verpakkingen moet in overweging worden genomen en ze moeten worden verwijderd in overeenstemming met lokale en nationale wet- en regelgeving.



Als er vragen zijn die onbeantwoord blijven na het doornemen van de documentatie, neem dan contact op met uw technische ondersteuning of raadpleeg een professional.

PRODUCTBESCHRIJVING

De ITR-9-serie elektronische ventilatorsnelheidsregelaars regelen de snelheid van éénfasige (110-240 VAC / 50-60 Hz) spanningsregelbare motoren door de uitgangsspanning te variëren. De ITR-9 controllers detecteren automatisch het type netvoeding. De minimale snelheid kan worden aangepast via een interne trimmer. De uitgang wordt geregeld door middel van een draaiknop binnen het bereik tussen de minimale ingestelde uitgangsspanning en de voedingsspanning. Deze toestellen beschikken over een niet-geregelde uitgang voor het aansluiten van een klep, lamp, demper, etc. Er zijn twee opstartmodi - kickstart en softstart, selecteerbaar via een jumper.

ARTIKELCODES

Code	Nominale maximale stroom [A]	Zekering, [A]
ITR-9-15-DT	1,5	F-3,15 A-H 250 VAC
ITR-9-30-DT	3,0	F-5,00 A-H 250 VAC
ITR-9-50-DT	5,0	F-8,00 A-H 250 VAC
ITR-9-60-DT	6,0	(6,3*32) F-10,00 A-H 250 VAC
ITR-9100-DT	10,0	(6,3*32) F-16,00 A-H 250 VAC

TOEPASSINGSGBIED

- Snelheidsregelaar voor spanningsregelbare ventilatoren
- Uitsluitend voor gebruik binnenshuis

TECHNISCHE GEGEVENS

- Voeding (Us): 110 – 240 VAC / 50 – 60 Hz
- Geregelde uitgang: max. stroomsterkte is afhankelijk van de gekozen versie
- Niet-geregelde uitgang, L1: I_{max} 2 A
- Min. uitgangsspanning (MIN): 30-60% van Us, instelbaar met trimmer
- Kickstart of Softstart, selecteerbaar door middel van een jumper op de print
- Duurtijd Kickstart: 8 - 10 seconden
- AAN/UIT schakelaar
- Behuizing:
 - ▶ kunststof R-ABS, UL94-V0
 - ▶ grijs (RAL 7035)
- Beschermingsgraad: IP54 (volgens EN 60529)
- Werkingscondities:
 - ▶ temperatuur: -20-35 °C
 - ▶ relatieve vochtigheid 5 - 95 % rH, (niet-condenserend)
- Opslagtemperatuur: -40 - 50°C

NORMEN

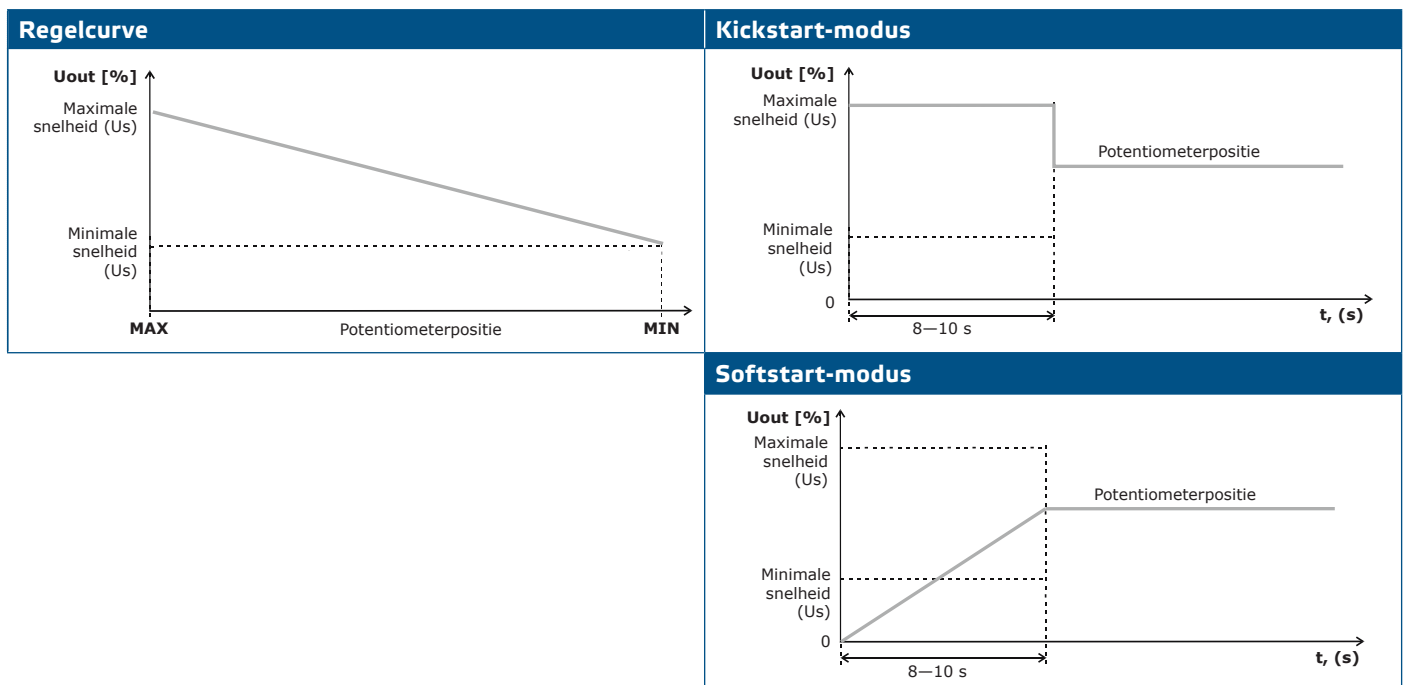
- Laagspanningsrichtlijn 2014/35/EU
- EMC 2014/30/EU:
 - ▶ NL 61000-6-2 2005 Elektromagnetische compatibiliteit (EMC) - Deel 6-2: Generieke normen - Immuniteit voor industriële omgevingen. Wijziging AC:2005,
 - ▶ EN 61000-6-3:2007 Elektromagnetische compatibiliteit (EMC) - Algemene normen. Emissienorm voor apparatuur in woningen. Wijziging A1:2011 en AC:2012
 - ▶ EN 61326-2-3: 2013 Elektrische uitrusting voor meting, regeling en laboratoriumgebruik - EMC-vereisten - Deel 2-3: Bijzondere eisen - Testconfiguratie, bedrijfsomstandigheden en prestatiecriteria voor transducers met geïntegreerde of externe signaalconditionering
- RoHS-richtlijn 2011/65/EU

CE

BEDRADING EN AANSLUITINGEN

L	Voeding, 110–240 V 50–60 Hz
N	Nulgeleider
L1	Niet-geregelde uitgang, I _{max} . 2 A
PE	Aardingsklem
U2	Geregelde uitgang naar de motor - fase
U1	Geregelde uitgang naar de motor - nulgeleider
Aansluitingen	Kabeldoorsnede: max. 2,5mm ² ; klembereik kabelwartel: 5–10 mm

FUNCTIONELE DIAGRAMMEN



OPGELET

Om de AAN/UIT-schakelaar uit te schakelen (ENKEL voor de 1,5 A en 3,0 A versies!) sluit u de 230 VAC voedingsspanning aan op de niet-geregelde uitgang (L1). Sluit in dit geval de voeding niet aan op L.

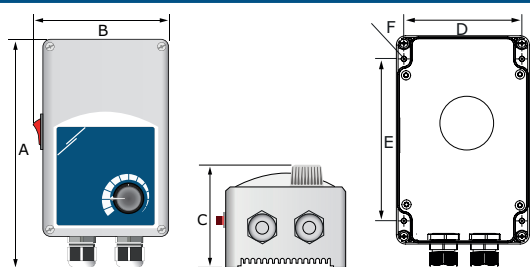
INSTALLATIEHANDLEIDING IN STAPPEN

Lees, voordat u begint met het installeren van het toestel, zorgvuldig de "**Veiligheid en voorzorgsmaatregelen**". Kies een glad oppervlak voor installatie (een muur, paneel of dergelijke).

Volg onderstaande stappen:

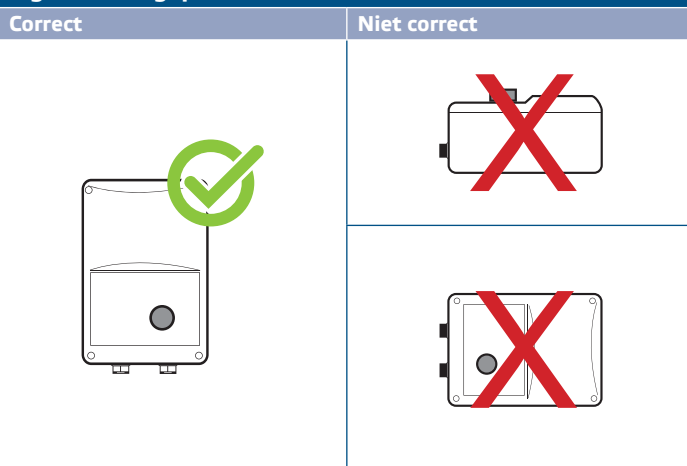
1. Zorg ervoor dat de regelaar is uitgeschakeld.
2. Schroef het deksel van de behuizing los. Let op de draden die de potentiometer verbinden met de printplaat.
3. Bevestig het apparaat aan de muur of het paneel met behulp van de meegeleverde schroeven en pluggen. Let op de juiste montagepositie en afmetingen. (Zie **fig. 1 Afmetingen** en **fig. 2 Montagepositie**).

Fig. 1 Afmetingen



Artikelcode	A	B	C	D	E	F
ITR-9-15-DT ITR-9-30-DT	162 mm	96 mm	75 mm	71 mm	108,8mm	Ø 4,2
ITR-9-50-DT	162 mm	96 mm	93 mm	71 mm	108,8 mm	Ø 4,2
ITR-9-60-DT ITR-9100-DT	205 mm	124 mm	97 mm	102 mm	140 mm	Ø 4,6

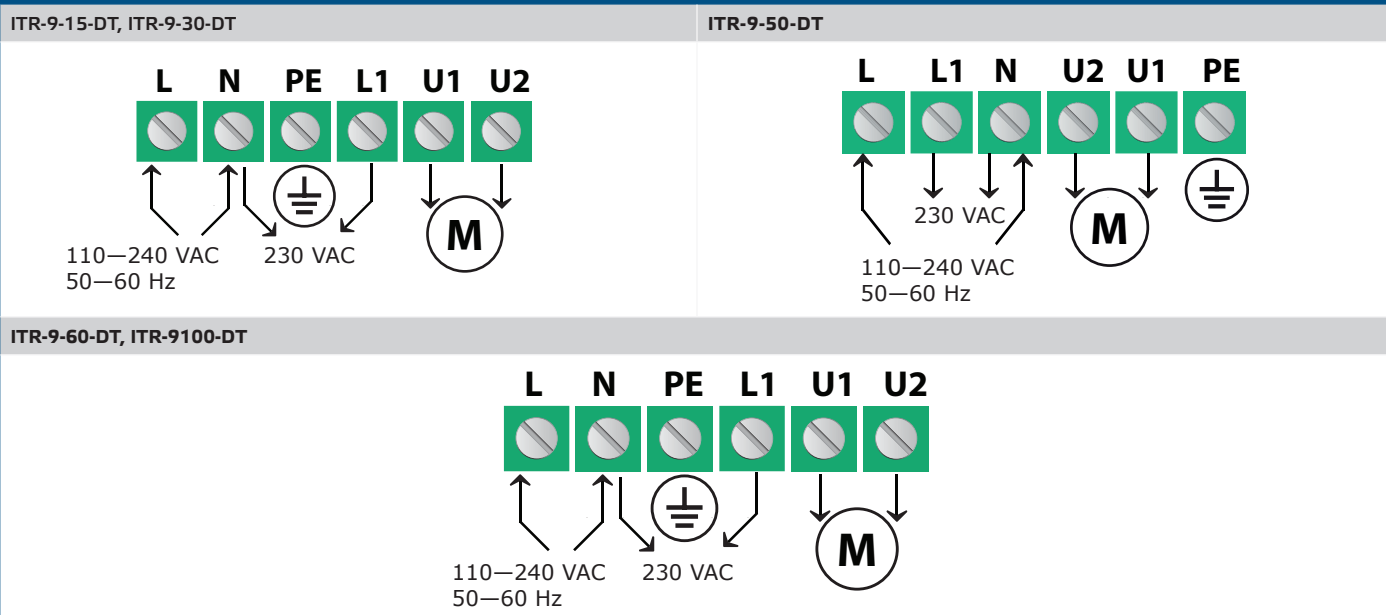
Fig. 2 Montagepositie



4. Steek de kabels door de wartels en voer de bedrading uit volgens het schema (zie **fig. 3**) terwijl u zich houdt aan de informatie uit het hoofdstuk "**Bedrading en aansluitingen**" hierboven.

- 4.1** Sluit de motor / ventilator aan (terminals U2, U1 en PE);
- 4.2** Sluit de voeding (L en N) aan;
- 4.3** Sluit, indien van toepassing, de niet-geregelde uitgang (L1 en N) aan. Deze kan worden gebruikt om een 230 VAC-klep, lamp, enz. te voorzien van voeding.

Fig. 3 Bedrading en aansluitingen

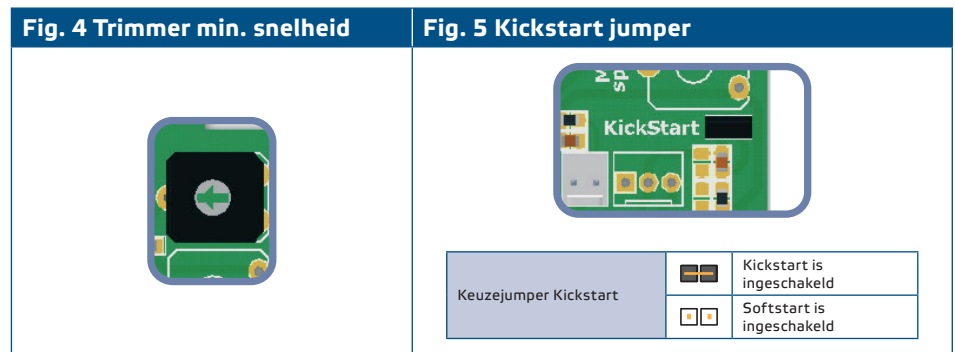


OPGELET

Zorg ervoor dat de aansluitingen correct zijn en dat u kabels met de juiste diameter gebruikt voordat u het apparaat van stroom voorziet.

5. Pas, indien nodig, de minimale uitgangsspanning aan met behulp van de trimmer voor minimumsnelheid. De fabrieksvoorinstelling is 45% van U_s . Zie **Fig. 4 Trimmer Min. snelheid**.

6. Selecteer Kickstart of Softstart met behulp van de jumper in **Fig.5**. De fabrieksinstelling is "Kickstart ingeschakeld", om uit te schakelen - verwijder de jumper. Zowel de Kickstart- als Softstart duurtijden zijn vast (8-10 seconden).



 geeft de gesloten positie van de jumper weer

7. Plaats het deksel terug en zet het vast met de schroeven. Draai de wartels vast.
8. Schakel de voeding in.

CONTROLE VAN DE INSTALLATIE

OPGELET

Gebruik alleen gereedschappen en apparatuur met niet-geleidende handgrepen bij het werken aan elektrische apparaten.

Zorg ervoor dat als "Kickstart" is ingeschakeld, de motor gedurende 8-10 seconden op maximale snelheid draait. Nadat de aanlooptijd verstreken is, gaat de ventilator draaien naargelang de positie van de potentiometer. Als de "Softstart"-modus is ingeschakeld, gaat de motor gedurende de eerste 8-10 seconden van de minimale snelheid naar de snelheid die door de potentiometer is geselecteerd. Als dit niet het geval is, controleert u de verbindingen en de instellingen opnieuw.

TRANSPORT EN OPSLAG

Vermijd schokken en extreme omstandigheden; bewaar in originele verpakking.

GARANTIE EN BEPERKINGEN

Twee jaar vanaf de leveringsdatum tegen fabricagefouten. Elke aanpassing of verandering van het product ontheft de fabrikant van alle verantwoordelijkheid. De fabrikant draagt geen verantwoordelijkheid voor eventuele drukfouten of vergissingen in deze gegevens.

OPGELET

Gebruik alleen zekeringen van het hierboven gespecificeerde type en classificatie; anders vervalt de garantie van het toestel.

ONDERHOUD

In normale omstandigheden is dit product onderhoudsvrij. Indien bevuild, reinigt u het met een droge of licht vochtige doek. Rinig, in geval van zware vervuiling, met een niet-agressief product. Hierbij moet het toestel worden losgekoppeld van de voedingsspanning. Let erop dat er geen vloeistoffen in het apparaat terecht komen. Sluit het toestel pas weer aan op de voeding als het helemaal droog is.