

GTEE1 | ELEKTRONISCHE TEMPERATUURREGELAAR VOOR VENTILATOREN

Montage & gebruiksvorschriften



Inhoudstafel

VEILIGHEIDS - & VOORZORGSMAATREGELEN	3
PRODUCTBESCHRIJVING	4
ARTIKELCODES	4
TOEPASSING	4
TECHNISCHE GEGEVENS	4
NORMEN	4
BEDRADING EN AANSLUITINGEN	5
WERKINGSSCHEMA	5
MONTAGE VOORSCHRIFTEN IN STAPPEN	6
GEBRUIKSVOORSCHRIFTEN	7
VERIFICATIE VAN DE INSTALLATIE	7
TRANSPORT EN OPSLAG	8
GARANTIE INFORMATIE EN BEPERKINGEN	8
ONDERHOUD	8

VEILIGHEIDS - & VOORZORGSMAATREGELEN



Voor u aan de slag gaat met ons product, lees aandachtig de technische fiche, installatie instructie en het aansluitschema. Om uw persoonlijke veiligheid en die van het toestel, evenals de optimale prestaties van het product te garanderen, zorg ervoor dat u de volledige technische inhoud begrijpt voordat u het toestel installeert, in gebruik neemt, of er onderhoud op uitvoert.



Omwille van de veiligheid en de homologatie (CE) is het ombouwen en / of veranderen van het product niet toegestaan.



Het product mag niet worden blootgesteld aan abnormale omstandigheden zoals: extreme temperaturen, direct zonlicht of trillingen. Chemische dampen met een hoge concentratie in combinatie met een lange blootstellingstijd kunnen de prestaties van het product nadelig beïnvloeden. Zorg ervoor dat de werkomgeving zo droog mogelijk is; controleer daarom ook op condensatie.



Alle installaties moeten voldoen aan de lokale gezondheids- en veiligheidsvoorschriften evenals de plaatselijke elektrische normen. Dit product kan enkel worden geïnstalleerd door een ingenieur of technicus die een deskundige kennis heeft van het product en de veiligheidsvoorschriften.



Vermijd contact met, onder spanning staande, onderdelen. Schakel steeds de stroombron uit voordat u de voedingskabels aansluit, onderhouds- of reparatiewerken uitvoert op het toestel.



Controleer altijd of u de juiste stroomvoorziening toepast op het product en gebruik kabels met de juiste diameter en kenmerken. Zorg ervoor dat alle bouten, moeren en schroeven goed zijn aangedraaid en dat de zekeringen (indien aanwezig) goed geplaatst zijn.



Het weggooien van toestellen of verpakking moet volgens de lokale en nationale wetgeving / regels gebeuren. Het recycleren is aanbevolen.



Indien u nog vragen heeft, contacteer dan uw technische dienst of een andere deskundige.

PRODUCTBESCHRIJVING

De GTEE1 snelheidsregelaar voor ventilatoren regelt de snelheid van spanningsregelbare, monofase motoren (230 VAC / 50–60 Hz) op basis van de gemeten temperatuur en regelt een verwarmingselement volgens het temperatuur instelpunt. De ventilatorsnelheid neemt toe naarmate de gemeten temperatuur het instelpunt overschrijdt.

ARTIKELCODES

Artikelcodes	Imax
GTEE1-30-DT	3 A
GTEE1-60-DT	6 A

TOEPASSING

- Ventilatieregeling volgens gemeten temperatuur van monofase 230 VAC-toestellen. Toepassingsgebied: serres, stallen, loodsen, enz...
- Temperatuurgestuurde ventilatiesystemen
- Uitsluitend voor gebruik binnenshuis

TECHNISCHE GEGEVENS

- Voedingsspanning: 230 VAC \pm 10 % / 50–60 Hz
- Maximale belasting:
 - ▶ GTEE1-30-DT: 3 A
 - ▶ GTEE1-60-DT: 6 A
- Vmin instelbaar via potentiometer 80–160 VAC
- Vmax instelbaar via potentiometer 180–230 VAC
- Proportioneel bereik: 2 °C
- Temperatuurbereik: 21–35 °C
- Plug and play, geen bekabeling nodig
- 3 Schuko Euro-stopcontacten voor het aansluiten van een toevoerventilator, een afzuigventilator en een elektrische verwarming
- Geïntegreerde PT500 temperatuursonde met 4 meter kabel
- Alle stopcontacten zijn afzonderlijk en extern gezekeerd
- Geïntegreerde wandplaat voor eenvoudige wandmontage
- Potentiometer voor temperatuur instelpunt bereik: 21–35 °C
- Behuizing: Pastiek R-ABS; Grijs (RAL 7035)
- Beschermingsgraad: IP54 (volgens de EN 60529)
- Werkingscondities:
 - ▶ temperatuur: 0–40 °C
 - ▶ relatieve vochtigheid: <95 % rH (niet-condenserend)
- Opslagtemperatuur: -40–50 °C

NORMEN

- Laagspanning richtlijn 2014/35/EC: EN 60335-1:2012
- EMC richtlijnen 2014/30/EU: EN 61000-6-3:2007/A1:2011/AC:2012, EN 61000-6-2:2005/AC:2005
- WEEE richtlijn 2012/19/EU
- RoHs richtlijn 2011/65/EU

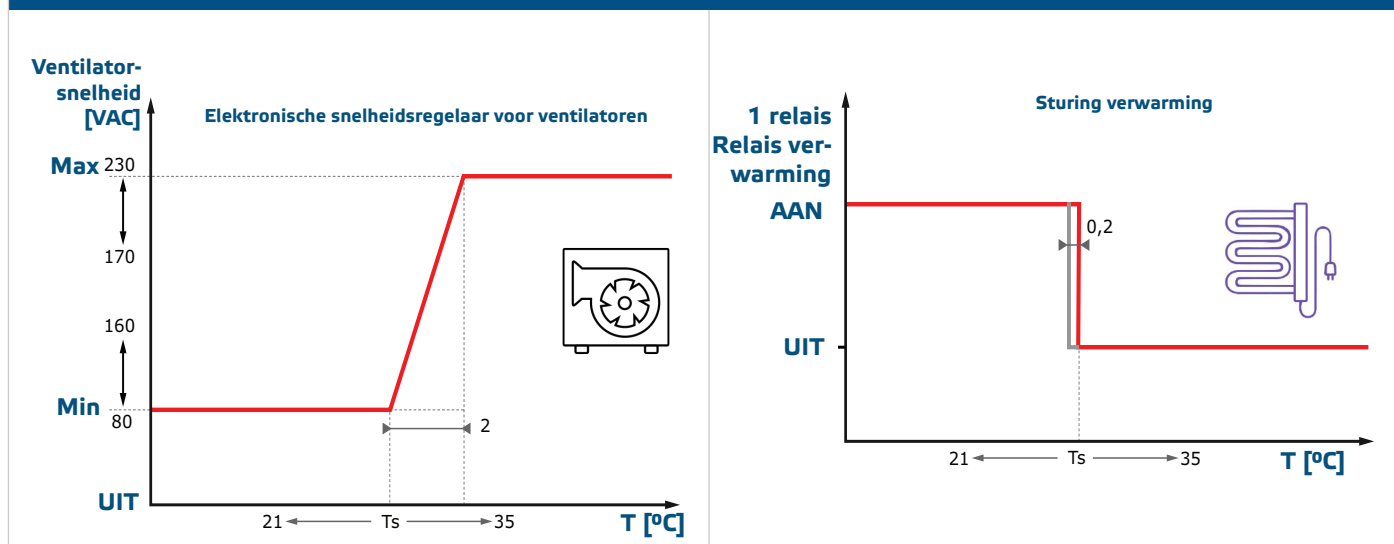


BEDRADING EN AANSLUITINGEN

	1 - Standaard stroomvoorziening Euro-plugkabel voor elektrische verwarming (1,5 m)	Voeding	230 VAC / 50–60 Hz
	2 - Standaard stroomvoorziening Euro-plugkabel voor GTEE regelaar (1,5 m)	Voeding	230 VAC / 50-60 Hz
	3 - Temperatuurprobe	Lengte	4 m, aangesloten op PT500
		Weerstand	500 Ω bij 0 °C
		Meetbereik sensor	-30–70 °C
	4 - Stopcontact AC-afzuigventilator	Aansluiting	230 VAC / 50–60 Hz I _{max} 16 A (3,6 kW)
	5 - Stopcontact AC-toevoerventilator		
	6 - Stopcontact elektrische verwarming		
	7 - Potentiometer temperatuurinstelpunt		21–35 °C, schaal 1 °C
8 - Potentiometer V _{min}		80–160 VAC	
9 - Potentiometer V _{max}		180–230 VAC	

WERKINGSSCHEMA

Werkingschema



MONTAGE VOORSCHRIFTEN IN STAPPEN

Voordat u begint met de montage van de GTEE1 regelaar, lees zorgvuldig de **“Veiligheids- en voorzorgsmaatregelen”**. Zoek een egale ondergrond uit waarop u monteert (muur, paneel enz.).

Volg volgende stappen:

1. Boor gaten in het oppervlak en bevestig het toestel (d.m.v. haken, muurpluggen, enz.) Let op de correcte montagepositie en afmetingen van het toestel. (Zie **Fig. 1 Afmetingen** en **Fig. 2 Montagepositie**).
2. Let op de volgende instructies om de bedrijfstemperatuur te minimaliseren:
 - 1.1 Respecteer de afstanden tussen de muur / het plafond en het apparaat en tussen twee apparaten zoals getoond in **Fig. 2**. Om voor voldoende verluchting voor de controller te zorgen, moet de vrije ruimte aan elke zijde gerespecteerd worden.
 - 1.2 Hou er bij het installeren van het apparaat rekening mee dat hoe hoger u het installeert, hoe warmer het apparaat wordt. Bijvoorbeeld in een technische ruimte kan de juiste installatiehoogte van groot belang zijn.
 - 1.3 Als de maximale omgevingstemperatuur niet kan worden nageleefd, dient u extra ventilatie / koeling te voorzien.
 - 1.4 Laat voldoende ruimte vrij rond het apparaat (90–100 mm), zodat de stopcontacten bereikbaar blijven voor de aan te sluiten toestellen.

Het niet respecteren van de hierboven genoemde regels kan de levensduur verminderen en ontslaat de fabrikant van alle verantwoordelijkheid.

⚠ ATTENTIE

Installeer het toestel niet boven verwarmingsapparatuur.

Fig. 1 Afmetingen

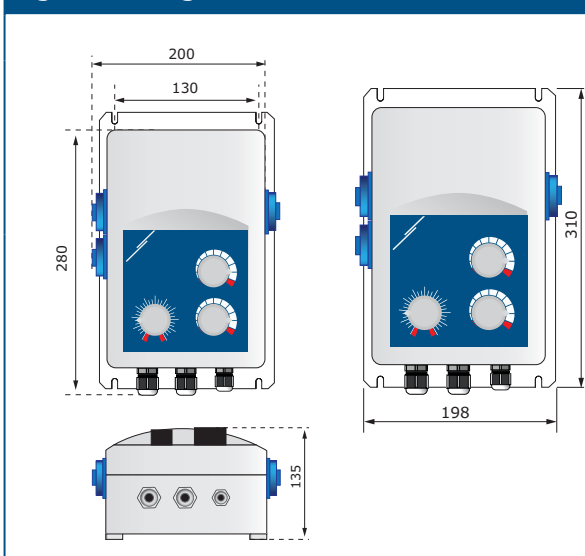
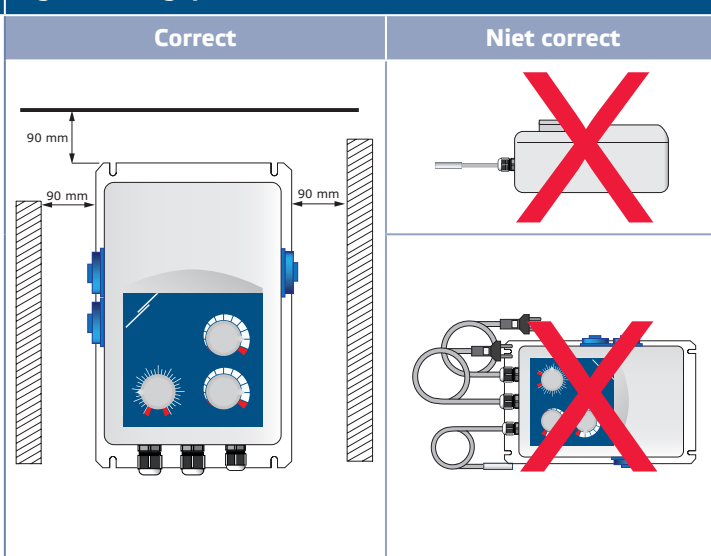


Fig. 2 Montagepositie



3. Bevestig het toestel aan een muur of paneel met de meegeleverde vijzen en pluggen.

⚠ ATTENTIE

Een veiligheidsisolator / scheidingschakelaar moet worden geïnstalleerd aan de elektriciteitszijde van alle motoraandrijvingen.

📝 OPMERKING

De Schuko-aansluitingen zijn alleen bedoeld voor het aansluiten van een toevoerventilator, een afzuigventilator en een verwarming zoals aangegeven op het apparaat. Sluit geen andere soorten elektrische apparaten aan!

GEBRUIKSVOORSCHRIFTEN

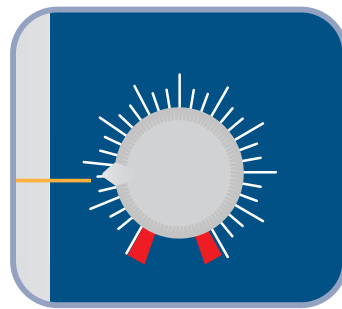
⚠ ATTENTIE

Zorg ervoor de stroomkring(en) waar u het toestel op aansluit geschikt zijn voor de maximale stroomafname die via het toestel kan plaats vinden.

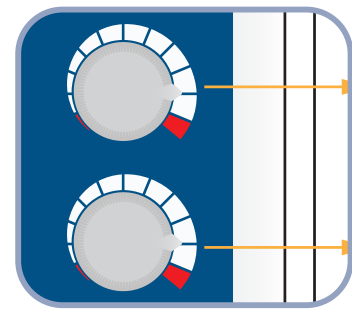
1. Schakel de netvoeding uit voordat u stroomkabels aansluit.
2. Steek de kabels (ventilatoren en verwarming) in de stopcontacten.
3. Installeer de PT500-temperatuursonde op een geschikte plaats om de omgevingstemperatuur te meten.
4. Sluit de GTEE1 aan op het elektriciteitsnet.
5. Selecteer de minimale en maximale snelheid door middel van de potentiometers (Fig. 3).
6. Selecteer de gewenste temperatuur door aan de TEMP-potentiometer te draaien (Fig. 3).

Fig. 3 Stand draaiknop

a. Potentiometer voor het instellen van het temperatuur setpunt



b. Potentiometers voor het instellen van de minimale en maximale snelheid



Voor de veiligheid dient u externe zekeringen te voorzien:

- Voor de verwarming: 16 A of in overeenstemming met de aangesloten verwarming
- Voor de regelaar: GTEE1-30-DT – 5 A / GTEE1-60-DT – 8 A

VERIFICATIE VAN DE INSTALLATIE

⚠ ATTENTIE

Gebruik bij werkzaamheden aan elektrische apparaten alleen gereedschappen en apparatuur met niet-geleidende handgrepen.

Voer de volgende handelingen uit om de werking van uw controller te testen:

1. Sluit de voedingskabel aan.
2. Draai de potentiometers voor de MIN. SNELHEID en MAX. SNELHEID naar de gewenste positie.
3. Stel de TEMP-potentiometer in op de max. positie (35 °C).
4. De aangesloten ventilatoren draaien op min. snelheid terwijl de verwarming aan staat.
5. Draai de TEMP-potentiometer tot de positie die overeenstemt met de gewenste omgevingstemperatuur (ongeveer 21 °C).
6. De aangesloten ventilatoren draaien op de ingestelde maximale snelheid als het verschil tussen de gewenste temperatuur en de omgevingstemperatuur groter is dan de waarde van het proportionele bereik, i. e. 2 °C (houd de temperatuursonde

in uw hand om te controleren). De verwarming is uitgeschakeld.

7. Controleer de verbindingen als het apparaat niet werkt zoals verwacht.

Veilige bediening is afhankelijk van een correcte installatie. Voordat u begint, moet u het volgende controleren:

- De netvoeding is correct aangesloten.
- Er is bescherming tegen elektrische schokken.
- De kabels hebben het juiste formaat en zijn beveiligd met een zekering.
- Er is voldoende luchtstroom rond het apparaat.

 **ATTENTIE**

Het toestel wordt gevoed met een spanning die hoog genoeg is om mogelijke lichamelijke verwondingen toe te brengen of de gezondheid te schaden. Neem de nodige veiligheidsmaatregelen.

 **ATTENTIE**

Koppel los en controleer of er geen stroom naar het apparaat stroomt voordat u onderhoud uitvoert.

 **ATTENTIE**

Stel de regelaar niet bloot aan direct zonlicht!

TRANSPORT EN OPSLAG

Vermijd schokken en extreme condities; bewaar in originele verpakking.

GARANTIE INFORMATIE EN BEPERKINGEN

Twee jaar vanaf de leveringsdatum op fabricagefouten. Elke aanpassing of verandering van het product ontheft de fabrikant van alle mogelijke verantwoordelijkheid. De fabrikant wijst alle verantwoordelijkheid af voor drukfouten of vergissingen in deze data.

 **ATTENTIE**

Gebruik alleen zekeringen met type en waarden zoals hierboven aangegeven; zoniet valt het toestel buiten garantie.

ONDERHOUD

Onder normale condities is dit een onderhoudsvrij product. Bij vervuiling, reinig met een droge of licht vochtige doek. In geval van sterke verontreiniging, reinig met een niet agressief product. Onder deze omstandigheid dient u het toestel los te koppelen van de voeding. Let erop dat geen vloeistoffen het toestel kunnen binnentreden. Enkel terug aansluiten als het toestel volledig droog is.