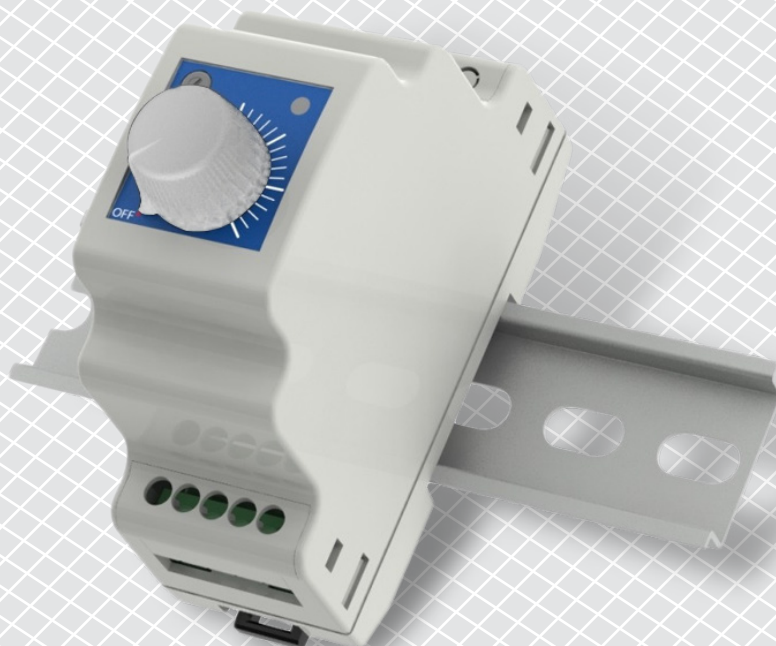


# DRY

ELEKTRONISCHE SNELHEIDSREGELAAR  
VOOR VENTILATOREN, VOOR DIN-RAIL  
MONTAGE

Montage- en gebruikershandleiding



# Inhoudsopgave

<b>VEILIGHEIDS- EN VOORZORGSMAATREGELEN</b>	<b>3</b>
<b>PRODUCTBESCHRIJVING</b>	<b>4</b>
<b>ARTIKELCODES</b>	<b>4</b>
<b>TOEPASSINGSGEBIED</b>	<b>4</b>
<b>TECHNISCHE GEGEVENS</b>	<b>4</b>
<b>NORMEN</b>	<b>4</b>
<b>BEDRADING EN AANSLUITINGEN</b>	<b>5</b>
<b>MONTAGEHANDLEIDING STAP VOOR STAP</b>	<b>5</b>
<b>FUNCTIONEEL DIAGRAM</b>	<b>7</b>
<b>TRANSPORT EN OPSLAG</b>	<b>7</b>
<b>PROBLEEMOPLOSSING</b>	<b>7</b>
<b>GARANTIE EN BEPERKINGEN</b>	<b>8</b>
<b>ONDERHOUD</b>	<b>8</b>

## VEILIGHEIDS- EN VOORZORGSMAATREGELEN



Lees alle informatie, de datasheet, Modbuskaart, de montage- en gebruikershandleiding en bestudeer de bedrading en het aansluitschema voordat u met het product werkt. Om uw persoonlijke veiligheid en die van het apparaat te waarborgen, evenals de optimale prestaties van het product, zorg ervoor dat u de volledige inhoud begrijpt voordat u het apparaat installeert, gebruikt of onderhoudt.



Omwille van de veiligheid en de certificering (CE) is het ongeautoriseerd ombouwen en/of aanpassen van het product niet toegestaan.



Het product mag niet worden blootgesteld aan abnormale omstandigheden, zoals extreme temperaturen, direct zonlicht of trillingen. Langdurige blootstelling aan hoge concentraties chemische dampen kan de prestaties van het product beïnvloeden. Zorg ervoor dat de werkomgeving zo droog mogelijk is en vermijd condensatie.



Alle installaties moeten voldoen aan de plaatselijke gezondheids- en veiligheidsvoorschriften, plaatselijke elektrische normen en goedgekeurde voorschriften. Dit product mag alleen worden geïnstalleerd door een ingenieur of technicus die deskundige kennis heeft van het product en de veiligheidsvoorschriften.



Vermijd contacten met elektrische onderdelen die onder spanning staan. Schakel steeds de netstroom uit voordat u de voedingskabels aansluit, onderhoudswerkzaamheden of reparaties uitvoert op het toestel.



Controleer altijd of u de juiste stroomvoorziening toepast op het product en gebruik kabels met de juiste diameter en kenmerken. Zorg ervoor dat alle schroeven en moeren goed zijn aangedraaid en dat de juiste zekeringen (indien aanwezig) goed geplaatst zijn.



Recyclage van apparatuur en verpakkingen moet in overweging worden genomen en ze moeten worden verwijderd in overeenstemming met lokale en nationale wet- en regelgeving.



Indien u nog vragen heeft, contacteer dan uw technische dienst of een deskundige.

## PRODUCTBESCHRIJVING

De DRY-serie zijn variabele snelheidsregelaars voor AC-ventilatoren met een eenfasige spanningsregelbare motor. Met behulp van de draaiknop op het frontpaneel kan de geregleerde spanning van laag naar hoog worden ingesteld. Door de knop volledig naar links te draaien (UIT-stand) kan de motor worden uitgeschakeld. Met de trimmer kan de minimale snelheid worden geoptimaliseerd voor de toepassing. De behuizing is geschikt voor montage op DIN-rail.

## ARTIKELCODES

Code	Regeling van de ventilatorsnelheid	Trimmer voor minimale snelheidsinstelling	Nominale max. stroom	Zekering 5*20 mm
DRY-1-15-AT	Van minimum naar maximum	beschikbaar	1,5 A	3,15 A
DRY-1-25-AT			2,5 A	5,0 A

## TOEPASSINGSGBIED

- Snelheidsregeling van motoren / ventilatoren in ventilatiesystemen
- Voor installatie op een DIN-rail (bijv. in een elektriciteitskast)

## TECHNISCHE GEGEVENS

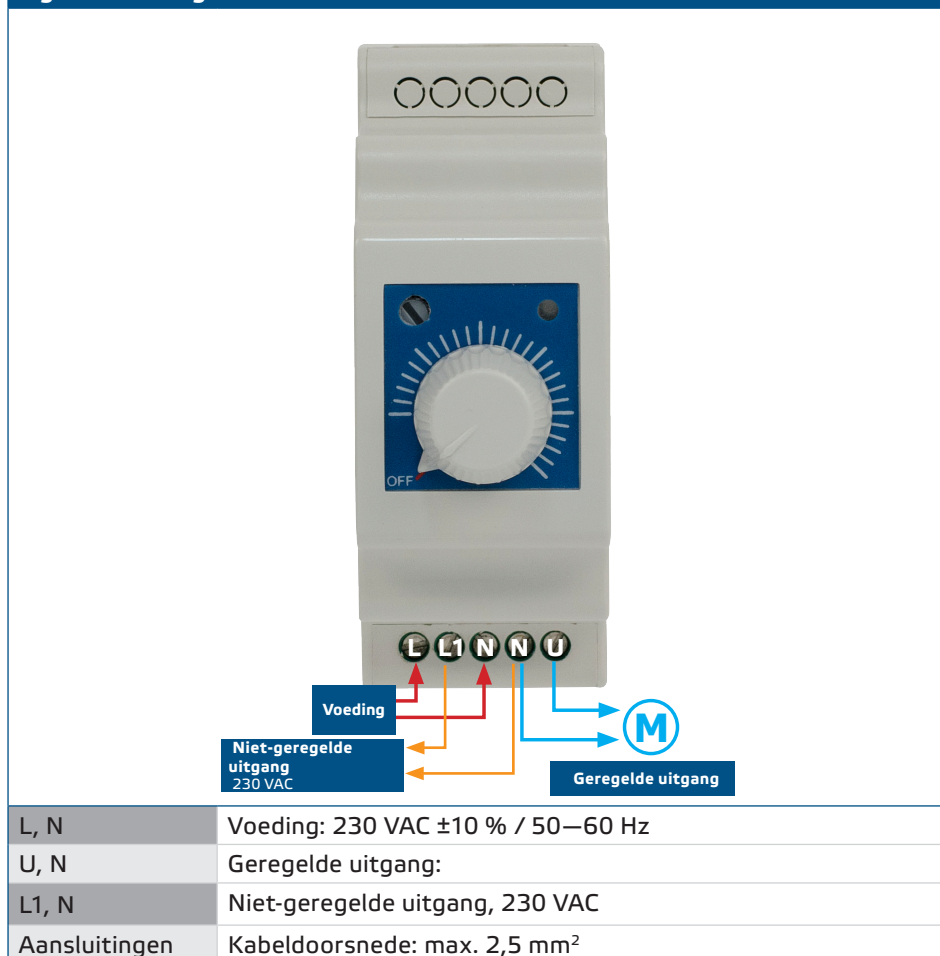
- Voedingsspanning 230 VAC  $\pm 10\%$  / 50–60 Hz
- Geregelde uitgang naar motor (U):
  - ▶ Max. belasting: 1,5 A voor DRY-1-15-AT;
  - ▶ Max. belasting: 2,5 A voor DRY-1-25-AT.
- Belasting niet-geregelde uitgang (L1): 230 VAC / max. 0,5 A
- Snelheidsregeling van minimaal naar maximaal
- Aanpassen minimumsnelheid door middel van trimmer 100–230 VAC
- Groene bedrijfs-LED is AAN wanneer de geregleerde uitgang actief is
- Behuizing:
  - ▶ 35 mm montage op DIN-rail (DIN EN 50022)
  - ▶ ABS/PC, grijs (RAL 7035)
- Beschermingsgraad: IP30 (volgens EN 60529)
- Operationele omstandigheden:
  - ▶ temperatuur: 0–40 °C

## NORMEN

- Laagspanningsrichtlijn 2014/35/EU CE
  - ▶ EN 60335-1:2012 Huishoudelijke en soortgelijke elektrische apparaten - Veiligheid - Deel 1: Algemene eisen. Wijziging A11:2014 en AC:2014 tot EN 60335-1:2012
  - ▶ EN 61558-1:2005 Veiligheid van voedingstransformator, voedingen, reactoren en soortgelijke producten - Deel 1: Algemene eisen en tests. Wijziging AC:2006 en A1:2009 bij EN 61558-1:2005
- EMC-richtlijn 2014/30/EU
  - ▶ EN 61000-6-3:2007 Elektromagnetische compatibiliteit (EMC) - Deel 6-3: Generieke normen - Emissienorm voor residentiële, commerciële en lichtindustriële omgevingen.
  - ▶ EN 61000-6-2:2006 Elektromagnetische compatibiliteit (EMC) - Deel 6-2: Generieke normen - Immuniteit voor industriële omgevingen.
  - ▶ EN 60730-1: 2011 Automatische elektrische besturingselementen voor huishoudelijk gebruik en dergelijke - Deel 1: Algemene vereisten
- RoHS-richtlijn 2011/65/EU

## BEDRADING EN AANSLUITINGEN

**Fig. 1 Bedrading**



## MONTAGEHANDLEIDING STAP VOOR STAP

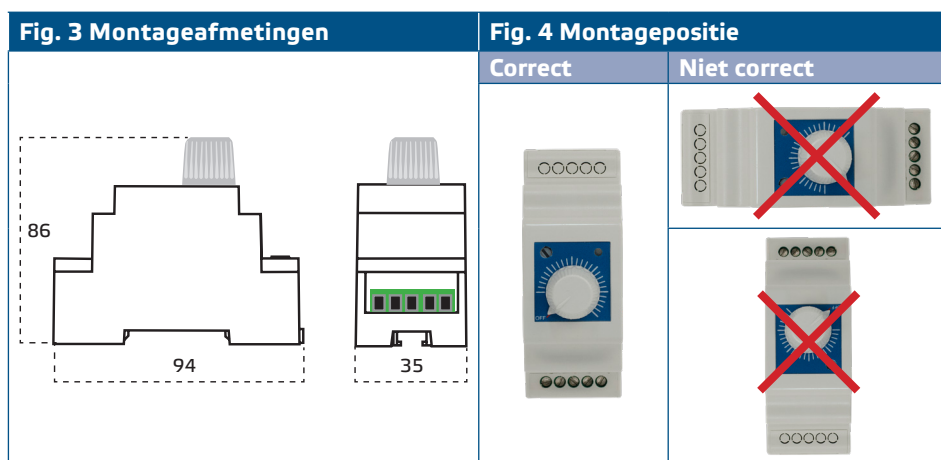
Lees, voordat u begint met het installeren van het toestel, zorgvuldig de "**Veiligheids- en voorzorgsmaatregelen**". Ga vervolgens verder met de volgende stappen:

1. Schakel de voeding uit.
2. Monteer de controller op een standaard 35 mm DIN-rail in een goed geventileerde elektriciteitskast. Houd rekening met de acceptabele gebruiksomstandigheden voor dit product. Trek aan de vergrendelingsclip voordat u het apparaat op de rail plaatst en laat vervolgens de vergrendelingsclip weer los in zijn oorspronkelijke positie om de behuizing aan de rail te bevestigen (zie **Fig. 2 DIN-rail vergrendelingsclip**).

**Fig. 2 DIN-rail vergrendelingsclip**



3. Houd bij het kiezen van een geschikte DIN-rail rekening met de afmetingen (zie **Fig. 3 Montageafmetingen**) van het apparaat en monteer de controller in de juiste positie, zoals aangegeven op **Fig. 4 Montagepositie**.



4. Voer de bedrading uit volgens het bedradingschema (zie **Fig. 1 Bedrading**) met behulp van de informatie uit het hoofdstuk "**Bedrading en aansluitingen**".
5. Schakel de voeding in.
6. Controleer of de groene LED brandt. Zie **Fig. 5 LED-indicator**.



7. Stel de gewenste uitgangsspanning in met behulp van de draaiknop op de voorzijde van het toestel. Pas de minimale snelheid aan met de trimmer (indien nodig), volgens de instructies in **Fig. 6 Trimmer voor het instellen van de uitgangsspanning**. De in de fabriek ingestelde instelling van de minimale spanning is 100 VAC. De minimaal aanvaardbare motorspanning is afhankelijk van het type motor en de toepassing. Een te lage motorspanning kan schadelijk zijn voor de motor.

**OPMERKING**

*Stel de minimale motorspanning in volgens de toepassingsvereisten en motorspecificaties.*

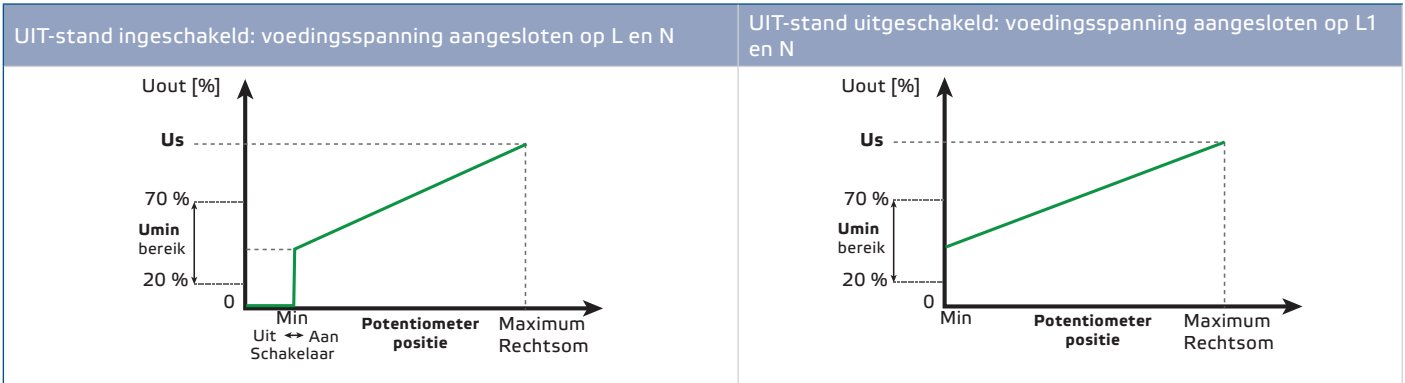


## FUNCTIONEEL DIAGRAM

Gebruik een gewone schroevendraaier om de gewenste uitgangsspanning in te stellen van 100 VAC naar 230 VAC via de geïntegreerde trimmer op het apparaat.

### OPMERKING

Om de UIT-stand uit te schakelen, sluit u de 230 VAC-voeding aan op de niet-gereguleerde uitgang L1 en N.



## TRANSPORT EN OPSLAG

Vermijd schokken en extreme omstandigheden; bewaar in originele verpakking.

## PROBLEEMOPLOSSING

Als het apparaat is aangesloten op de ventilator en het werkt niet, ga dan verder met de volgende stappen:

1. Controleer de bedrading volgens het hoofdstuk 'Bedrading en aansluitingen'.
2. Als de bedrading correct was, controleer dan of het probleem te maken heeft met de ventilatorsnelheidsregelaar of met de motorkabel of motor.
3. Om dit te controleren, koppelt u eerst de motor los.
  - ▶ Controleer de voeding;
  - ▶ Controleer de zekering (zie **Fig. 7 Zekering**).
  - ▶ Sluit een belasting aan op de niet-gereguleerde uitgang (minimaal 10 % van de maximale nominale stroom) en meet de niet-gereguleerde spanning.

**Fig. 7 Zekering**



### OPGELET

De zekering van de elektronische ventilatorsnelheidsregelaars uit de DRY-serie is gemaakt van hoogwaardig keramisch 5\*20 mm materiaal. In geval van storing kunt u deze vervangen. Als de zekering moet worden vervangen, gebruik dan een schroevendraaier om de plastic lipjes aan weerszijden van het deksel te duwen, verwijder het deksel en vervang de zekering door een nieuwe.

## GARANTIE EN BEPERKINGEN

---

De garantie tegen fabricagefouten is twee jaar vanaf de leveringsdatum. Wijzigingen of aanpassingen aan het product ontheffen de fabrikant van alle aansprakelijkheid. De fabrikant draagt geen verantwoordelijkheid voor eventuele typografische of andere fouten in dit document.

## ONDERHOUD

---

In normale omstandigheden is dit product onderhoudsvrij. Indien vuil, reinig met een droge of vochtige doek. Reinig in geval van zware vervuiling, met een niet-agressief product. Hierbij moet het toestel worden losgekoppeld van de voedingsspanning. Let erop dat er geen vloeistoffen in het apparaat terecht komen. Sluit het toestel pas weer aan op de voeding als het helemaal droog is.