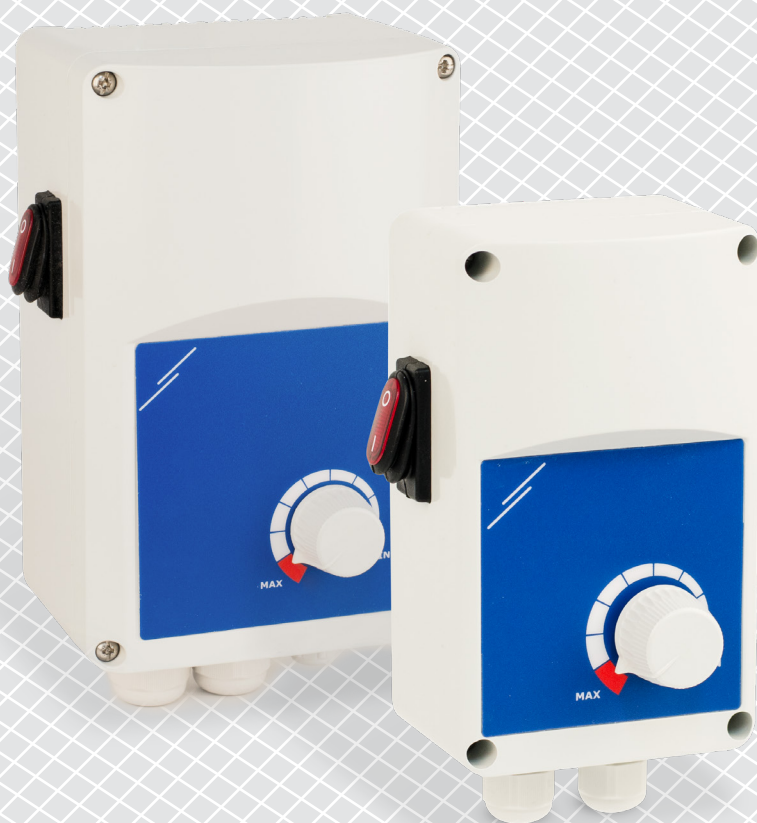


ITR-9 | ELEKTRONINIS GREIČIO REGULIATORIUS

Montavimo ir naudojimo instrukcijos



Turinys

SAUGUMAS IR ATSARGUMO PRIEMONĖS	3
GAMINIO APRAŠYMAS	4
GAMINIO KODAS	4
NAUDOJIMO SRITIS	4
TECHNINIAI DUOMENYS	4
STANDARTAI	4
PAJUNGIMAS	5
VEIKIMO DIAGRAMA	5
MONTAVIMO INSTRUKCIJA	6
PAJUNGIMO PATIKRINIMAS	7
TRANSPORTAVIMO IR SANDĖLIAVIMO SĄLYGOS	7
INFORMACIJA APIE GARANTIJĄ IR APRIBOJIMAI	7
PRIEŽIŪRA	7

SAUGUMAS IR ATSARGUMO PRIEMONĖS



Prieš pradėdant darbus su gaminiu, perskaitykite visą informaciją apie jį, aprašymą, montavimo instrukcijas ir laidų pajungimo schemą. Dėl asmeninio ir gaminio saugumo, bei optimalaus jo panaudojimo, prieš montuojant jį įsitikinkite, kad visiškai suprantate jo montavimą, naudojimą ir šio gaminio aptarnavimą.



Dėl saugos ir licencijavimo (CE) prižasčių, gaminio naudojimas ne pagal paskirtį ar bet koks gaminio modifikavimas neleidžiami.



Gaminys negali būti veikiamas ekstremalių sąlygų: ekstremalių temperatūrų, tiesioginių saulės spindulių ar vibracijos. Aukštos koncentracijos cheminiai garai su ilgalaikiu poveikiu, taip pat gali turėti įtakos gaminio veikimui. Įsitikinkite, kad darbinė aplinka būtų kiek įmanoma sausesnė, įsitikinkite kad nesusidarys kondensatas.



Visi įrenginiai turi atitikti saugos ir sveikatos teisės aktus ir nacionalinius elektrosaugos, elektros įrenginių įrengimo, reikalavimus. Elektrinis pajungimas ir aptarnavimas gali būti atliktas tik kvalifikuoto specialisto pagal, galiojančius tarptautinius ir nacionalinius elektrosaugos, elektros įrenginių įrengimo, reikalavimus.



Venkite kontakto su dalimis prijungtomis prie įtampos, su gaminiu visada elkitės atsargiai. Prieš prijungdami maitinimo kabelius, atlikdami techninę priežiūrą ar gaminio remontą atjunkite maitinimo šaltinį.



Visada įsitikinkite, kad jungiate tinkamą maitinimo šaltinį, naudojate tinkamo diametro ir savybių kabelius. Įsitikinkite, kad visi varžtai ir veržlės yra gerai priveržti ir saugikliai (jei tokių yra) gerai įtvirtinti.



Turėtų būti atsižvelgiama į įrenginių, pakuočių perdirbimo, šalinimo vietas ir nacionalinės teisės aktus ir taisykles.



Tuo atveju, jeigu yra kokių nors klausimų į kuriuos nėra atsakymo, kreipkitės į techninio aptarnavimo skyrių arba pasikonsultuokite su specialistu.

GAMINIO APRAŠYMAS

ITR-9 serijos elektroniniai ventiliatoriaus greičio reguliatoriai reguliuoja vienfazių (110–240 VAC / 50–60 Hz) įtampa valdomų variklių greitį, keisdami tiekiamą įtampą. ITR reguliatorius automatiškai aptinka maitinimo įtampą. Minimalus greitis reguliuojamas per vidinį trimerį. Išėjimą reguliuoja potenciometras diapazone tarp minimalios išėjimo įtampos ir tiekimo įtampos. Reguliatorius turi nereguliuojamą išėjimą vožtuvo, lemputės, sklendės... pajungimui. Yra du paleidimo režimai - greitas ir minkštas paleidimas, pasirenkamas trumpikliu.

GAMINIO KODAS

Kodas	Nominali maks. srovė, [A]	Saugiklis, [A]
ITR-9-15-DT	1,5	F-3,15 A-H 250 VAC
ITR-9-30-DT	3,0	F-5,00 A-H 250 VAC
ITR-9-50-DT	5,0	F-8,00 A-H 250 VAC
ITR-9-60-DT	6,0	(6,3*32) F-10,00 A-H 250 VAC
ITR-9100-DT	10,0	(6,3*32) F-16,00 A-H 250 VAC

NAUDOJIMO SRITIS

- Ventiliatoriaus greičio reguliatorius valdantis greitį keičiant įtampą
- Naudojamas tik patalpose

TECHNINIAI DUOMENYS

- Maitinimas (Us): 110–240 VAC / 50–60 Hz
- Reguluojamas išėjimas: maksimalus darbinis išėjimas priklauso nuo pasirinktos versijos
- Nereguluojamas išėjimas, L1: I_{max} 2 A
- Minimalus įtampos išėjimas (MIN): 30–60 % Us, pasirenkamų trimerių
- Greitas arba minkštas paleidimas pasirenkami trumpikliu
- Greito paleidimo trukmė 8–10 sekundžių
- Perjungėjas on/off su pašvietimu
- Korpusas:
 - ▶ plasmase R-ABS, UL94-V0
 - ▶ pilkos spalvos (RAL 7035)
- Apsaugos standartai IP54 (pagal EN 60529)
- Darbo aplinkos sąlygos:
 - ▶ temperatūra: -20–35 °C
 - ▶ santykinė drėgmė 5–85 % rH (be kondensatas)
- Sandėliavimo temperatūra: -40–50 °C

STANDARTAI

- Žemos įtampos direktyva 2014/35/ES
- EMC 2014/30/ES:
 - ▶ EN 61000-6-2: 2005 m. elektromagnetinis suderinamumas (EMC) - 6-2 dalis: Bendrieji standartai - imunitetas pramoninei aplinkai. Pakeitimas AC:2005,
 - ▶ EN 61000-6-3:2007 Elektromagnetinis suderinamumas (EMC) - Bendrieji standartai. Įrenginių emisijos standartas gyvenamojoje aplinkoje. Keitinys A1:2011 ir AC:2012



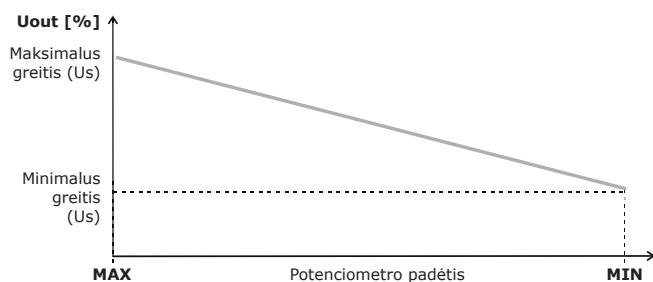
- ▶ EN 61326-2-3: 2013 Elektrinė matavimo, valdymo ir laboratorijų įranga - EMS reikalavimai - 2-3 dalis: Keitiklių su integruotu arba nuotoliniu signalų formavimu bandymo konfigūracija, veikimo sąlygos ir veikimo kriterijai
- EEJotų direktyva 2012/19/ES
- Pavojingų medžiagų naudojimo apribojimo direktyva 2011/65/ES

PAJUNGIMAS

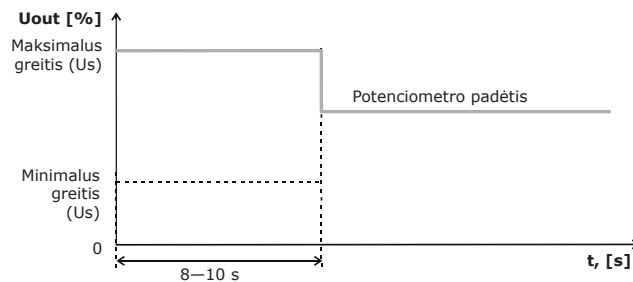
L	Maitinimas, 110–240 VAC / 50-60 Hz
N	Neutralė
L1	Nevaldomas išėjimas, I _{max} . 2 A
PE	Įžeminimo gnybtas
U2	Valdomas išėjimas varikliui
U1	Valdomas išėjimas varikliui
Pajungimas	Kabelio diametras: maks. 2,5 mm ² ; kabelio sandariklių diametras: 5–10 mm

VEIKIMO SCHEMAS

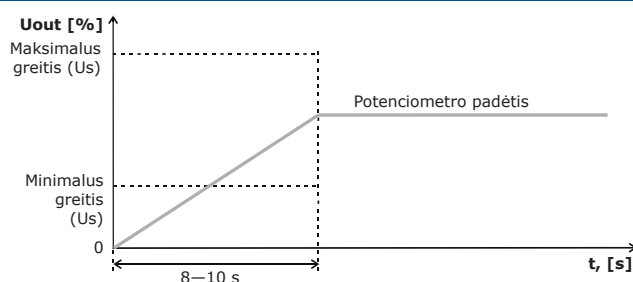
Valdymo kreivė



Greito paleidimo režimas



Minkšto paleidimo režimas



DĖMESYS

Norėdami išjungti įjungimo / išjungimo jungiklio funkciją (tik 1,5 A ir 3,0 A versijos!) prijunkite 230 VAC maitinimo įtampą prie nereguliuojamo išėjimo (L1). Tokiu atveju neprijunkite maitinimo laido prie L.

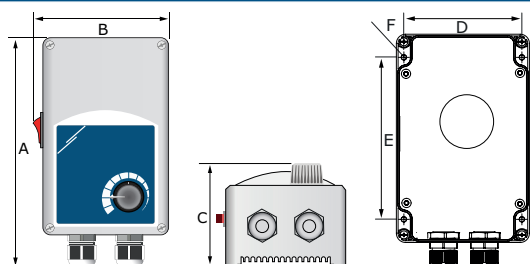
MONTAVIMO INSTRUKCIJAS

Prieš pradėdami montuoti ITR-9 reguliatorių atidžiai perskaitykite "Saugumo ir atsargumo" instrukcijas". Montavimui pasirinkite lygų paviršių (sieną, skydelį ir kt.).

Viską atlikite paeiliui:

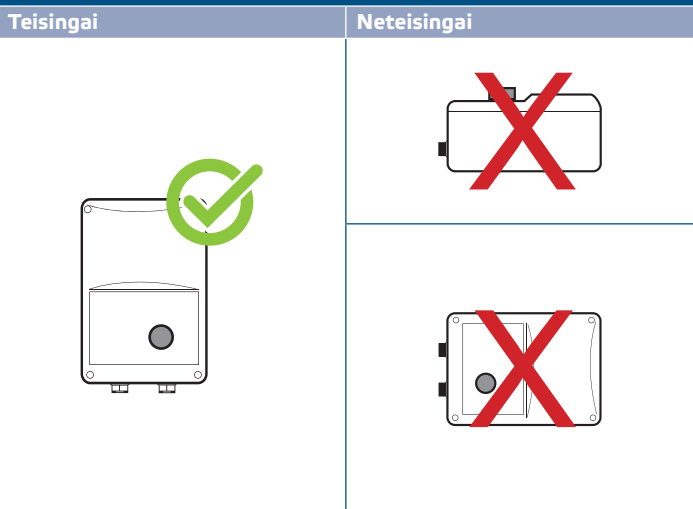
1. Įsitinkite, kad reguliatorius išjungtas.
2. Atsukite priekinį dangtelį ir jį nuimkite. Atkreipkite dėmesį į laidus, jungiančius potenciometrą su spausdintine plokšte.
3. Pritvirtinkite įrenginį prie sienos ar skydelio, naudodami pateiktus varžtus ir kaiščius. Atkreipkite dėmesį į teisingą montavimo padėtį ir įrenginio montavimo matmenis. (Žr. Fig.1 montavimo išmatavimai ir Fig. 2 montavimo padėtį).

Fig.. 1 Montavimo išmatavimai



Gaminio kodas	A	B	C	D	E	F
ITR-9-15-DT ITR-9-30-DT	162 mm	96 mm	75 mm	71 mm	108,8 mm	Ø 4,2
ITR-9-50-DT	162 mm	96 mm	93 mm	71 mm	108,8 mm	Ø 4,2
ITR-9-60-DT ITR-9100-DT	205 mm	124 mm	97 mm	102 mm	140 mm	Ø 4,6

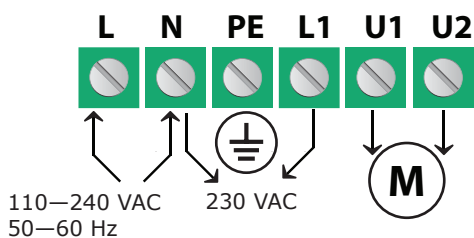
Fig.. 2 Montavimo padėtis



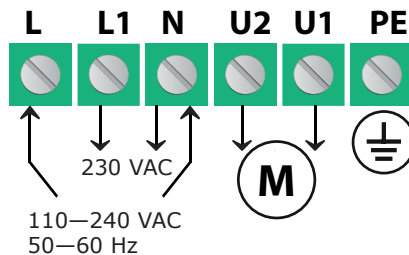
4. Prakiškite laidus per kabelio sandariklius ir pajunkite juos kaip nurodyta schemoje (žr. Fig. 3), laikydamiesi informacijos iš skyriaus "Laidai ir jungtys".
 - 4.1 Prijunkite variklį / ventiliatorių (U2, U1 ir PE gnybtai);
 - 4.2 Prijunkite maitinimą prie gnybtų L ir N;
 - 4.3 Jei reikia pajunkite ir nereguliuojamą išėjimą (L1 ir N). Jis gali būti naudojamas tiekti maitinimą 230 VAC vožtuvui lempai ir kt.

Fig. 3 Laidai ir jungtys

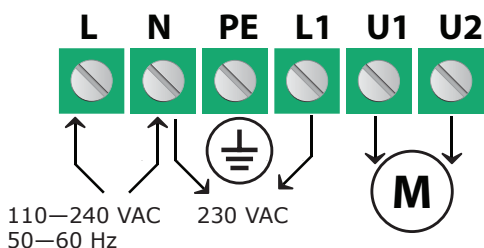
ITR-9-15-DT, ITR-9-30-DT



ITR-9-50-DT



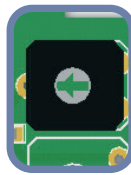
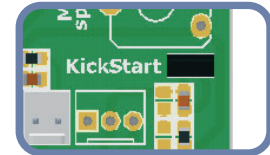
ITR-9-60-DT, ITR-9100-DT



**DĖMESYS**

Prieš įjungiant maitinimą įsitikinkite, kad laidai pajungti teisingai ir patikimai.

- Sureguliuokite minimalų greitį per trimerį (jei reikia). Gamyklinis nustatymas 45% maitinimo įtampos. **Žr. Fig 4**
- Pasirinkite "kick start" arba "soft start" pavaizduota **fig. 5** Gamykliškai yra nustatytas greitas paleidimas, kad jį išjungtumėte - nuimkite trumpiklį. Tiek greito tiek minkšto paleidimo trukmės laikas yra fiksuotas (8–10 sekundžių).

Fig. 4 Min. greičio trimeris**Fig. 5 Greito paleidimo trumpiklis**

Greito paleidimo
pasirinkimo trumpiklis



Įjungtas greitas
paleidimas



Įjungtas minkštas
paleidimas

 rodo uždėtą trumpiklį)

- Uždėkite dangtelį ir pritvirtinkite varžtais. Užveržkite kabelių sandariklius.
- Įjunkite maitinimo šaltinį.

PAJUNGIMO PATIKRINIMAS**DĖMESYS**

Dirbdami su elektros prietaisais naudokite tik įrankius ir įrangą su izoliuotomis rankenomis.

Įsitikinkite, kad įjungus greitą paleidimą, variklis veikia maksimaliu greičiu 8–10 sekundžių. Po šio laiko jis veiks pagal potenciometro padėtį. Jei įjungtas "Minkštas paleidimas", variklis veiks nuo minimalaus greičio iki potenciometro pasirinkto greičio pirmąsias 8–10 sekundžių. Jei taip neatsitiks, dar kartą patikrinkite pajungimus ir nustatymus.

TRANSPORTAVIMO IR SANDĖLIAVIMO SĄLYGOS

Venkite smūgių ir ekstremalių sąlygų, sandėliuokite originaliose pakuotėse.

INFORMACIJA APIE GARANTIJĄ IR APRIBOJIMAI

Dveji metai nuo pristatymo datos gamykliniam defektui. Visi pakeitimai arba modifikacijos atleidžia gamintoją nuo bet kokios atsakomybės. Gamintojas neatsako už spausdinimo klaidas ir neatitikimus šiame dokumente, nes gamintojas pasilieka teisę į gaminio modifikavimą ir tobulinimą bet kuriuo laiku po šio dokumento išleidimo.

**DĖMESYS**

Naudokite tik aukščiau nurodyto tipo saugiklius; priešingu atveju prarasite garantiją.

PRIEŽIŪRA

Normaliomis sąlygomis šis gaminys nereikalauja priežiūros. Suteptą gaminį valyti sausu arba drėgnu skudurėliu. Labai suteptą gaminį, valykite naudojant neagresyvius skysčius. Atsižvelgiant į šias aplinkybes prieš valant, gaminys turi būti atjungtas nuo maitinimo. Atkreipkite dėmesį, kad į gaminį nepatektų drėgmė. Pajunkite prie jo maitinimą tik tada kai jis bus visiškai sausas.