

GTTE1 | TRANSFORMATORINIS VENTILIATORIAUS GREIČIO IR ELEKTRINIO ŠILDYTUVO REGULIATORIUS

Montavimo ir naudojimo instrukcijos



Turinys

SAUGUMAS IR ATSARGUMO PRIEMONĖS	3
GAMINIO APRAŠYMAS	4
GAMINIO KODAS	4
NAUDOJIMO SRITIS	4
TECHNINIAI DUOMENYS	4
STANDARTAI	4
VEIKIMO SCHEMOS	5
PAJUNGIMAS	5
MONTAVIMO INSTRUKCIJA	6
NAUDOJIMO INSTRUKCIJOS	7
PAJUNGIMO PATIKRINIMAS	7
TRANSPORTAVIMO IR SANDĖLIAVIMO SĄLYGOS	8
INFORMACIJA APIE GARANTIJĄ IR APRIBOJIMAI	8
PRIEŽIŪRA	8

SAUGUMAS IR ATSARGUMO PRIEMONĖS



Prieš pradėdant darbus su gaminiu, perskaitykite visą informaciją apie jį, aprašymą, montavimo instrukcijas ir laidų pajungimo schemą. Dėl asmeninio ir gaminio saugumo, bei optimalaus jo panaudojimo, prieš montuojant jį įsitikinkite, kad visiškai suprantate jo montavimą, naudojimą ir šio gaminio aptarnavimą.



Dėl saugos ir licencijavimo (CE) priežasčių, gaminio naudojimas ne pagal paskirtį ar bet koks gaminio modifikavimas neleidžiami.



Gaminys negali būti veikiamas ekstremalių sąlygų: ekstremalių temperatūrų, tiesioginių saulės spindulių ar vibracijos. Aukštos koncentracijos cheminiai garai su ilgalaikiu poveikiu, taip pat gali turėti įtakos gaminio veikimui. Įsitikinkite, kad darbinė aplinka būtų kiek įmanoma sausesnė, įsitikinkite kad nesusidarys kondensatas.



Visi įrenginiai turi atitikti saugos ir sveikatos teisės aktus ir nacionalinius elektrosaugos, elektros įrenginių įrengimo, reikalavimus. Elektrinis pajungimas ir aptarnavimas gali būti atliktas tik kvalifikuoto specialisto pagal, galiojančius tarptautinius ir nacionalinius elektrosaugos, elektros įrenginių įrengimo, reikalavimus.



Venkite kontakto su dalimis prijungtomis prie įtampos, su gaminiu visada elkitės atsargiai. Prieš prijungdami maitinimo kabelius, atlikdami techninę priežiūrą ar gaminio remontą atjunkite maitinimo šaltinį.



Visada įsitikinkite, kad jungiate tinkamą maitinimo šaltinį, naudojate tinkamo diametro ir savybių kabelius. Įsitikinkite, kad visi varžtai ir veržlės yra gerai priveržti ir saugikliai (jei tokių yra) gerai įtvirtinti.



Turėtų būti atsižvelgiama į įrenginių, pakuočių perdirbimo, šalinimo vietas ir nacionalinės teisės aktus ir taisykles.



Tuo atveju, jeigu yra kokių nors klausimų į kuriuos nėra atsakymo, kreipkitės į techninio aptarnavimo skyrių arba pasikonsultuokite su specialistu.

GAMINIO APRAŠYMAS

GTTE1 serijos transformatoriniai ventiliatorių greičio reguliatoriai reguluoja vienfazių įtampos valdomų variklių sukimosi greitį, keisdami išėjimo įtampą pagal išmatuotą temperatūrą. Juose yra autotransformatorius ir ventiliatorių greitis valdomas automatinio arba rankiniu režimu (penkiomis pakopomis) pagal prijungto temperatūros jutiklio matavimus. Elektrinis šildytuvas gali būti valdomas (ON/OFF) per papildomą išėjimą GTTE1 serija gamykliškai jau yra su laidais ir turi integruotus ventiliatorių ir šildytuvo lizdus.

GAMINIO KODAS

Gaminio kodas	Nominali maks. srovė [A]	Saugiklis (5*20 mm) [A]
GTTE1-35L22	3,5 A	T 5,0 A-H (5*20 mm)
GTTE1-75L22	7,5 A	T 12,5 A-H (5*20 mm)

NAUDOJIMO SRITIS

- Vėdinimo valdymas vienfaziais 230 VAC įtaisais pagal išmatuotą temperatūrą. Taikymo sritis: šiltnamiai, arklidės, ūkiniai pastatai ir kt.
- Temperatūros valdymas ventiliacijos sistemose
- Naudojamas tik patalpose

TECHNINIAI DUOMENYS

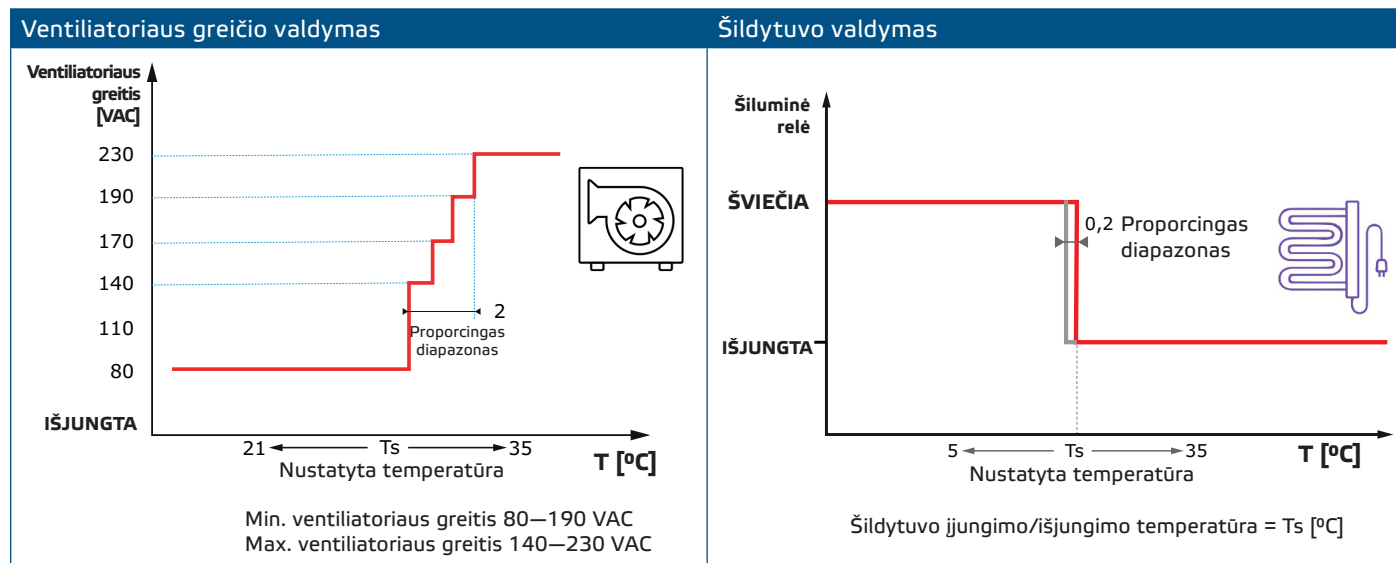
- 2 Schuko Euro lizdai, skirti prijungti tiekimo ventiliatorių, ištraukimo ventiliatorių ir šildytuvą
- 1 Schuko Euro lizdas, skirti prijungti elektrinį šildytuvą (Imax. 16 A)
- Maitinimo kabelis su kištuku 230 VAC / 16 A
- Integruotas PT500 temperatūros kapiliarinis jutiklis su 4m laidu
- Visi lizdai yra atskirai ir apsaugoti saugikliu
- Integruota išorinė plokštė lengvam tvirtinimui prie sienos
- Temperatūros nustatymo potenciometras: 21–35 °C
- Potenciometrai, skirti minimaliam ir maksimaliam ventiliatoriaus greičiui nustatyti
- Korpusas: plastikinis (R-ABS, UL94-V0, pilkas RAL 7035)
- Apsaugos standartai: IP54 (pagal EN 60529)
- Darbo aplinkos sąlygos:
 - ▶ Temperatūra: -10–40 °C
 - ▶ Santykinė drėgmė: 5–80 % rH (be kondensatas)

STANDARTAI

- Žemos įtampos direktyva 2014/35/EC
 - ▶ EN 60335-1:2012
- EMC direktyva 2014/30/EC:
 - ▶ EN 61000-6-3:2007/A1:2011/AC:2012, EN 61000-6-2:2005/AC:2005



VEIKIMO SCHEMAS



PAJUNGIMAS

Laidai ir pajungimas				
	1 - Standartinis Euro kištukas šildytuvo maitinimui pajungti, kabelis (1,5 m)	Maitinimo įtampa	230 VAC / 50–60 Hz	
	2 - standartinis Euro kištukas reguliatoriaus maitinimui pajungti, kabelis (1,5 m)	Maitinimo įtampa	230 VAC / 50–60 Hz	
	3 - Temperatūros kapiliarinis jutiklis	Ilgis	4 m, prijungtas prie PT500	
		Varža	500 Ω esant 0 °C	
	3 - Temperatūros kapiliarinis jutiklis	Jutiklio diapazonas	-30–70 °C	
	4 - AC ištraukimo ventiliatoriaus maitinimo lizdas	Apkrovos jungtis	230 VAC / 50–60 Hz	
	5 - AC tiekimo ventiliatoriaus maitinimo lizdas		230 VAC / 50–60 Hz; Imax 16 A (3 kW)	
	6 - šildytuvo lizdas	Darbinis diapazonas	21–35 °C, 1 °C skalė	
	7 - Temperatūros nustatymo potenciometras			
8 - Minimali reguliuojama išėjimo įtampa sukamuoju jungikliu*	80 / 140 / 170 / 190 VAC			
9 - Maksimali reguliuojama išėjimo įtampa sukamuoju jungikliu*	140 / 170 / 190 / 230 VAC			

* Abiejų tiekimo ir ištraukimo ventiliatoriai veikia veinodu greičiu



Įsitikinkite, kad naudojate tinkamo skersmens kabelius, kad prijungtumėte ventiliatorius prie GTTE1 reguliatoriaus.

MONTAVIMO INSTRUKCIJA

Prieš pradėdami montuoti įrenginį, atidžiai perskaitykite „**Saugumo ir atsargumo priemonės**“ ir atlikite šiuos veiksmus: Montavimui pasirinkite lygų paviršių (sieną, skydą ir kt.).

Viską atlikite paeiliui:

1. Išgręžkite skylės paviršiuje ir pritvirtinkite prie jų tvirtinimo elementus (kabliukus, sieninius kištukus ir kt.). Atkreipkite dėmesį į teisingą montavimo padėtį ir įrenginio montavimo matmenis. (Žr. **1 pav. montavimo matmenys** ir **2 pav. montavimo padėtis**.)
2. Atkreipkite dėmesį į šias instrukcijas, kad sumažintumėte darbinę temperatūrą:
 - 2.1 Laikykitės atstumų tiek tarp sienos / lubų, tiek tarp prietaiso ir tarp dviejų įtaisų, kaip parodyta **2 pav.** Siekiant užtikrinti pakankamą reguliatoriaus vėdinimą, atstumas turi būti išlaikytas iš visų pusių.
 - 2.2 Montuodami įrenginį, nepamirškite, kad kuo aukščiau jį montuosite, tuo šiltesnis oras jį pasieks. Pavyzdžiui, techninėje patalpoje tinkamas montavimo aukštis gali būti labai svarbus.
 - 2.3 Jei negalima laikytis maksimalios aplinkos temperatūros, parūpinkite papildomą priverstinę ventiliaciją / aušinimą.
 - 2.4 Palikite pakankamai vietos aplink įrenginį (apkrovai prijungti prie lizdų). Jungties priežiūrai palikite bent 90–100 mm (įkiškite kištuką / kištukus į lizdus).

Pirmiau išvardytų taisyklių nesilaikymas gali sutrumpinti tarnavimo laiką ir atleisti gamintoją nuo bet kokios garantinės atsakomybės.



DĖMESYS

Rekomenduojama ant įėjimo sumontuoti tinkamą automatinį jungiklį, nes šis transformatorinis reguliatorius nėra apsaugotas nuo trumpojo jungimo. Rekomenduojamas automatinis jungiklis su "C" charakteristikomis turėtų būti parenkamas pagal transformatoriaus vardinę maksimalią srovę.



DĖMESYS

Nemontuokite reguliatoriaus virš šildymo įrangos.

Fig. 1 Montavimo išmatavimai

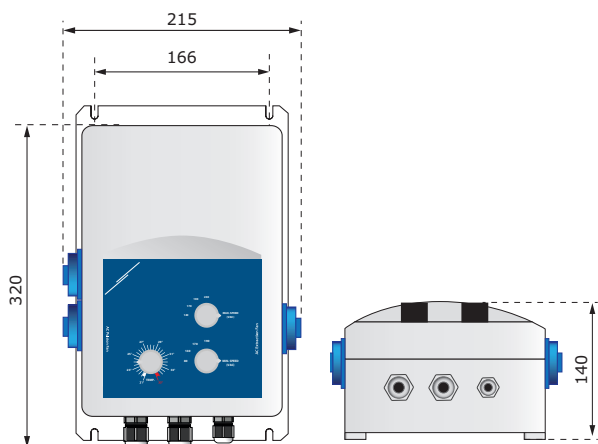
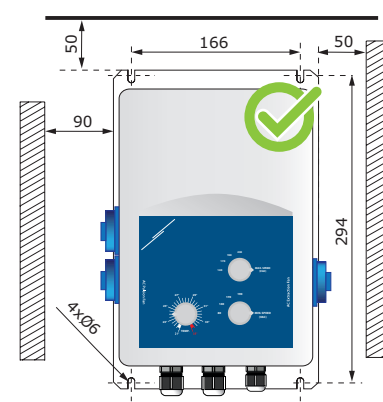
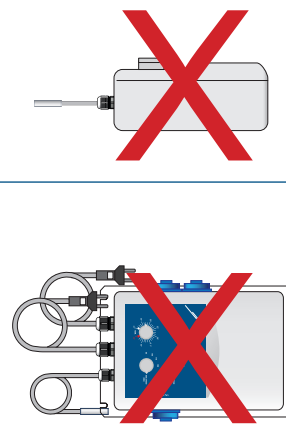


Fig. 2 Montavimo padėtis

Teisingai



Neteisingai



3. Pritvirtinkite įrenginį prie sienos / skydo.

⚠ DĖMESYS

Maitinimo grandinėje prieš reguliatorių turi būti sumontuotas automatinis jungiklis.

⚠ DĖMESYS

Greičio reguliatorius turi būti tinkamai įžemintas.

⚠ DĖMESYS

"Schuko" lizdai skirti tik tiekimo ventiliatoriui, ištraukimo ventiliatoriui ir šildytuvui prijungti, kaip nurodyta ant prietaiso. Bendra prie lizdų prijungta apkrova neturi viršyti GTTE1 valdiklio vardinės didžiausios srovės. Nejunkite į juos kitų tipų elektros prietaisų!

NAUDOJIMO INSTRUKCIJOS

⚠ DĖMESIO

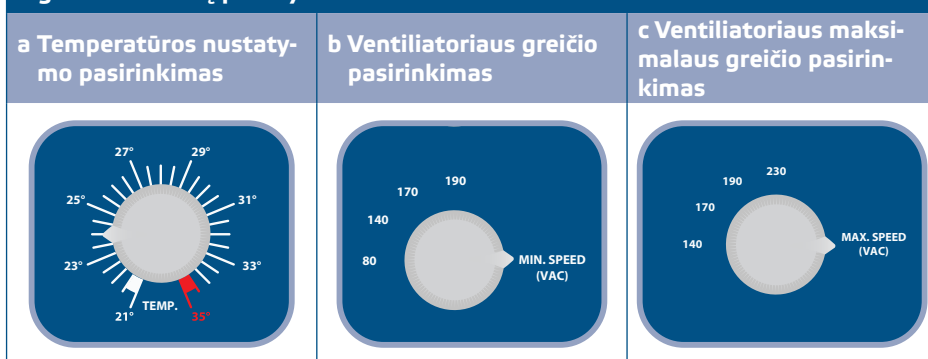
Prieš įjungiant maitinimą įsitikinkite, kad laidai pajungti taisingai ir patikimai.

⚠ DĖMESIO

Įsitikinkite, kad elektros tinklo tiekimo įtampa yra leistinos vardinės maksimalios produkto srovės.

1. Išjunkite įtampą patalpoje kur montuosite jutiklį.
2. Įkiškite apkrovos (ventiliatorių ir šildytuvo) laidus į lizdą pagal pajungimo schemą.
3. Sumontuokite temperatūros jutiklį PT500 į atitinkamą zoną, kad būtų galima išmatuoti atitinkamą aplinkos temperatūrą.
4. Prijunkite GTTE1 prie elektros tinklo.
5. Naudodamiesi temperatūros potenciometru (**3 pav.**) pasirinkite norimą palaikyti temperatūrą
6. Nustatykite mažiausią ir didžiausią ventiliatoriaus greitį naudodami jungiklius (**3 pav.**).

Fig. 5 Rankenėlių padėty



PAJUNGIMO PATIKRINIMAS

⚠ DĖMESYS

Dirbdami su elektros prietaisais naudokite tik įrankius ir įrangą su izoliuotomis rankenomis.

Norėdami patikrinti reguliatoriaus veikimą, atlikite šiuos veiksmus:

1. Nustatykite temperatūrą į mažiausią padėtį (21 °C).
 - 1.1 Prijungti ventiliatoriai turi veikti maksimaliu greičiu (jei skirtumas tarp nustatytosios temperatūros ir aplinkos yra 2 °C didesnis nei pasirinkta nustatytoji vertė).

1.2 Elektrinis šildytuvas turi būti IŠJUNGTA.

2. Nustatykite aukščiausią temperatūros padėtį (35 °C).

2.1 Prijungti ventiliatoriai turi veikti maksimaliu greičiu (80 VAC) – jei išmatuota temperatūra yra žemesnė už nuostatytą vertę.

2.2 Elektrinis šildytuvas turi būti IJUNGTA.

Jei įrenginys neveikia pagal instrukcijas, reikia patikrinti laidų jungtis ir nustatymus.

Saugus naudojimas priklauso nuo gaminio sumontavimo. Prieš įjungdami gaminį, įsitikinkite, kad:

- Gaminio maitinimas yra teisingai prijungtas.
- Kad grandinėje sumontuota apsauga nuo elektros šuolio.
- Kabeliai ir saugikliai tinkamų parametrų.
- Pro gaminį praeina tinkamas oro srautas.

 DĖMESIO

Įrenginiui tiekama elektros energija, yra pakankamai aukšta, kad būtų galima sužeisti ar kelti grėsmę sveikatai. Imtis atitinkamų saugos priemonių.

 DĖMESIO

Atjunkite ir įsitikinkite, kad prieš aptarnavimą į įrenginį neteka srovė.

 DĖMESIO

Venkite, montuoti vietose kuriuose reguliatorius gautu tiesioginių saulės spindulių.

TRANSPORTAVIMO IR SANDĖLIAVIMO SĄLYGOS

Venkite smūgių ir ekstremalių sąlygų, sandėliuokite originaliose pakuotėse.

INFORMACIJA APIE GARANTIJĄ IR APRIBOJIMAI

Garantija suteikiama dvejiems metams nuo pristatymo datos gamykliniam defektui. Visi pakeitimai arba modifikacijos atleidžia gamintoją nuo bet kokios atsakomybės. Gamintojas neatsako už spausdinimo klaidas ir neatitikimus šiame dokumente, nes gamintojas pasilieka teisę į gaminio modifikavimą ir tobulinimą bet kuriuo laiku po šio dokumento išleidimo.

PRIEŽIŪRA

Normaliomis sąlygomis šis gaminys nereikalauja priežiūros. Suteptą gaminį valyti sausu arba drėgnu skudurėliu. Labai suteptą gaminį, valykite naudojant neagresyvius skysčius. Atsižvelgiant į šias aplinkybes prieš valant, gaminys turi būti atjungtas nuo maitinimo. Atkreipkite dėmesį, kad į gaminį nepatektų drėgmė. Pajunkite prie jo maitinimą tik tada kai jis bus visiškai sausas.