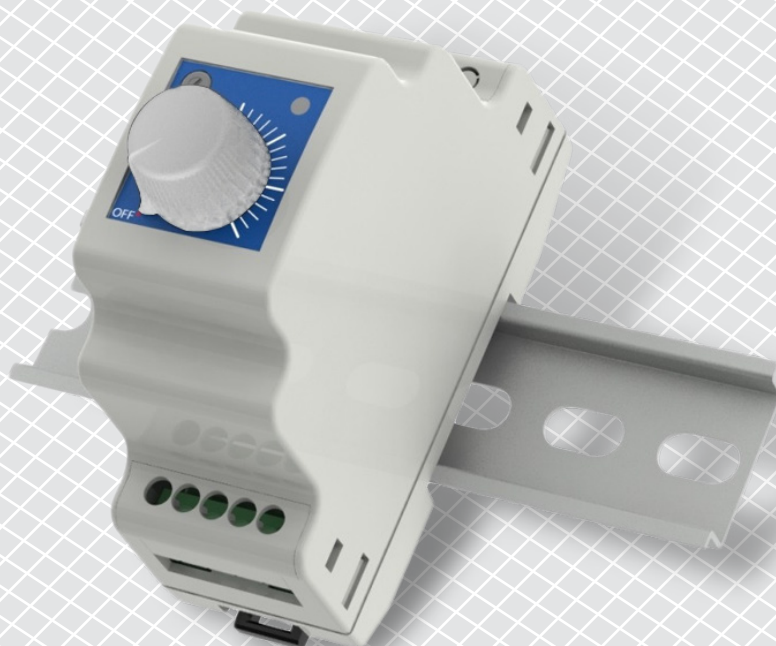


# DRX

ELEKTRONINIS VENTILIATORIAUS  
GREIČIO REGULIATORIUS  
MONTUOJAMAS ANT DIN BĖGELIO

Montavimo ir naudojimo instrukcijos



# Turinys

<b>SAUGUMAS IR ATSARGUMO PRIEMONĖS</b>	<b>3</b>
<b>GAMINIO APRAŠYMAS</b>	<b>4</b>
<b>GAMINIO KODAS</b>	<b>4</b>
<b>NAUDOJIMO SRITIS</b>	<b>4</b>
<b>TECHNINIAI DUOMENYS</b>	<b>4</b>
<b>STANDARTAI</b>	<b>4</b>
<b>PAJUNGIMAS</b>	<b>5</b>
<b>MONTAVIMO INSTRUKCIJA</b>	<b>5</b>
<b>VEIKIMO DIAGRAMA(OS)</b>	<b>7</b>
<b>TRANSPORTAVIMO IR SANDĖLIAVIMO SĄLYGOS</b>	<b>7</b>
<b>TRIKDŽIŲ ŠALINIMAS</b>	<b>7</b>
<b>INFORMACIJA APIE GARANTIJĄ IR APRIBOJIMAI</b>	<b>8</b>
<b>PRIEŽIŪRA</b>	<b>8</b>

## SAUGUMAS IR ATSARGUMO PRIEMONĖS



Perskaitykite visą informaciją, gaminio aprašyme, Modbus registrų lentelėje, montavimo ir naudojimo instrukcijose ir išstudijuokite laidų ir pajungimo schemą prieš pradėdami darbą su gaminiu. Norėdami užtikrinti asmeninę ir įrangos saugą bei optimalų gaminio veikimą, prieš diegdami, naudodami ar aptarnaudami šį produktą įsitikinkite, kad visiškai suprantate instrukcijas.



Neteisėtas gaminio ardymas ir (arba) modifikavimas neleidžiamas dėl saugos ir licencijavimo (CE) priežasčių.



Gaminys negali būti veikiamas ekstremalių sąlygų: ekstremalių temperatūrų, tiesioginių saulės spindulių ar vibracijos. Aukštos koncentracijos cheminiai garai su ilgalaikiu poveikiu, taip pat gali turėti įtakos gaminio veikimui. Įsitikinkite, kad darbo aplinka yra kuo sausesnė ir venkite kondensacijos.



Visi įrenginiai turi atitikti vietines sveikatos ir saugos taisykles, vietinius elektros standartus ir patvirtintus kodeksus. Šį gaminį gali įdiegti tik inžinierius arba technikas, turintis specialių žinių apie gaminį ir saugos priemones.



Venkite sąlyčio su dalimis kuriomis teka elektros srovė. Prieš prijungdami maitinimo kabelius, atlikdami techninę priežiūrą ar gaminio remontą atjunkite maitinimo šaltinį.



Visada įsitikinkite, kad gaminys maitinimo įtampą gauna tinkamai, o laido skersmuo ir charakteristikos yra tinkamos. Įsitikinkite, kad visi varžtai ir varžlės yra gerai priveržti ir saugikliai (jei tokių yra) gerai įtvirtinti.



Turėtų būti atsižvelgiama į įrenginių, pakuočių perdirbimo, šalinimo vietas ir nacionalinės teisės aktus ir taisykles.



Jei turite papildomų klausimų, prašome susisiekti su techniniu palaikymu arba pasitarti su profesionalu.

## GAMINIO APRAŠYMAS

DRX serija yra elektroniniai reguliatoriai, skirti AC ventiliatoriams su vienfaziu įtampa valdomu varikliu. Naudojant sukamąją rankenėlę esančią ant dangtelio, reguliuojama įtampa valdoma nuo maksimalios iki minimalios. Visiškai pasukus rankenėlę į kairę (išjungta padėtis), variklį galima išjungti. Minimalaus greičio trimeriu optimizuojamas minimalus greitis. Korpusas tinkamas montuoti ant DIN bėgelio.

## GAMINIO KODAS

Kodas	Ventiliatoriaus greičio valdymas	Minimalaus greičio nustatymo trimeris	Amperažas	Saugiklis 5*20 mm
DRX-1-15-AT	nuo maksimumo iki minimumo	pasiekiamas	1,5 A	3,15 A
DRX-1-25-AT			2,5 A	5,0 A

## NAUDOJIMO SRITIS

- Variklių / ventiliatorių greičio kontrolė vėdinimo sistemose
- Montuojamas ant DIN bėgelio (pvz., elektros spintoje)

## TECHNINIAI DUOMENYS

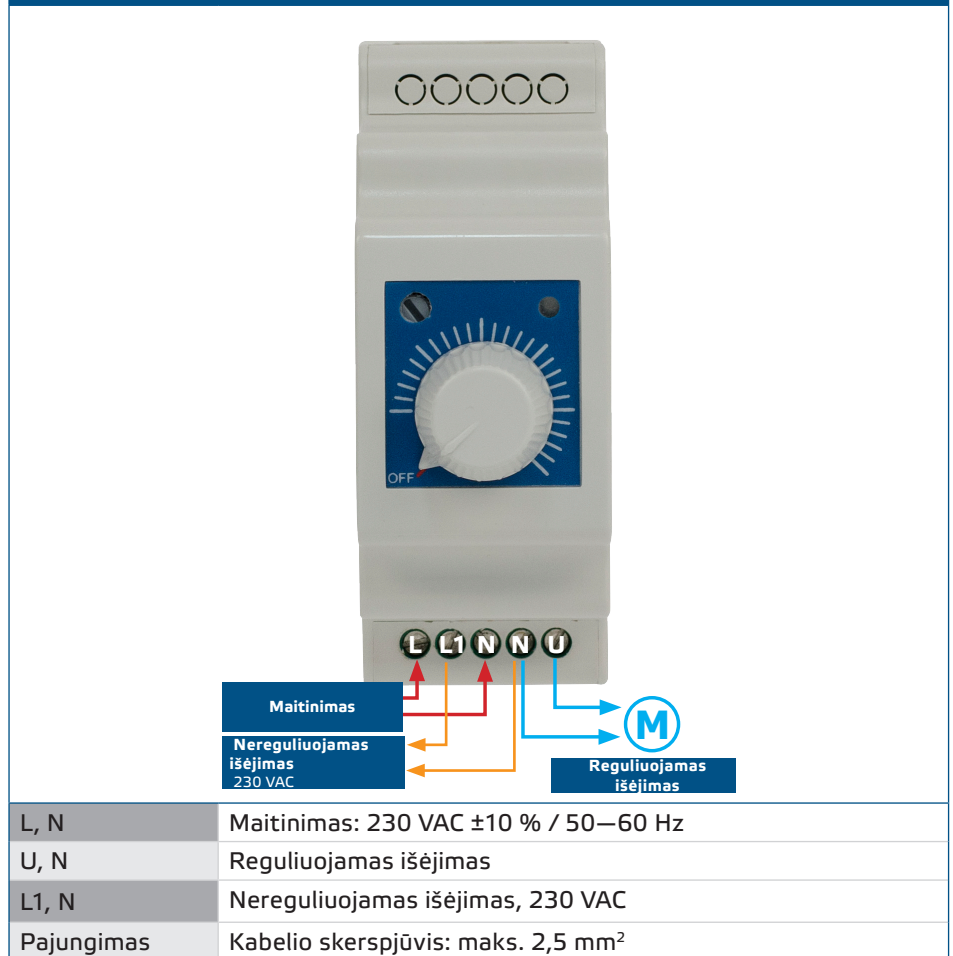
- Maitinimo įtampa: 230 VAC ±10 % / 50–60 Hz
- Reguluojamo variklio galia (U):
  - ▶ maks. apkrova: 1,5 A su DRX-1-15-AT;
  - ▶ maks. apkrova: 2,5 A, su DRX-1-25-AT.
- Nevaldomas išėjimas (L1): 230 VAC / max. 0,5 A
- Greičio valdymas nuo maksimalaus iki minimalaus
- Minimalaus greičio trimeris: 100–230 VAC
- Žalias veikiantis šviesos diodas yra įjungtas, kai reguliuojamas išėjimas yra aktyvus
- Korpusas:
  - ▶ tinkamas 35 mm DIN bėgeliui (DIN EN 50022)
  - ▶ ABS/PC, pilka (RAL 7035)
- Apsaugos standartai: IP30 (pagal EN 60529)
- Veikimo sąlygos:
  - ▶ temperatūra: 0–40 °C

## STANDARTAI

- Žemos įtampos direktyva 2014/35/ES CE
  - ▶ EN 60335-1:2012 Buitiniai ir panašūs elektros prietaisai - Sauga - 1 dalis: Bendrieji reikalavimai. Keitinys EN 60335-1:2012/A11:2014 ir AC:2014
  - ▶ EN 61558-1:2005 Elektros transformatorių, maitinimo šaltinių, reaktorių ir panašių produktų sauga - 1 dalis: Bendrieji reikalavimai ir testai. Keitinys EN 61558-1:52005 AC:2006 ir A1:2009
- EMC Direktyva 2014/30/EU
  - ▶ EN 61000-6-3:2007 Elektromagnetinis suderinamumas (EMC) - 6-3 dalis: Bendrieji standartai - Gyvenamųjų, komercinių ir lengvųjų pramonės aplinkos išmetamųjų teršalų standartas.
  - ▶ EN 61000-6-2:2006 Elektromagnetinis suderinamumas (EMS) - 6-2 dalis: Bendrieji standartai - imunitetas pramoninei aplinkai.
  - ▶ EN 60730-1: 2011 Buitiniai ir panašios paskirties automatiniai elektriniai valdymo įtaisai. 1 dalis: Bendrieji reikalavimai
- RoHs Directyva 2011/65/EU

## PAJUNGIMAS

Fig. 1. Laidai ir pajungimas

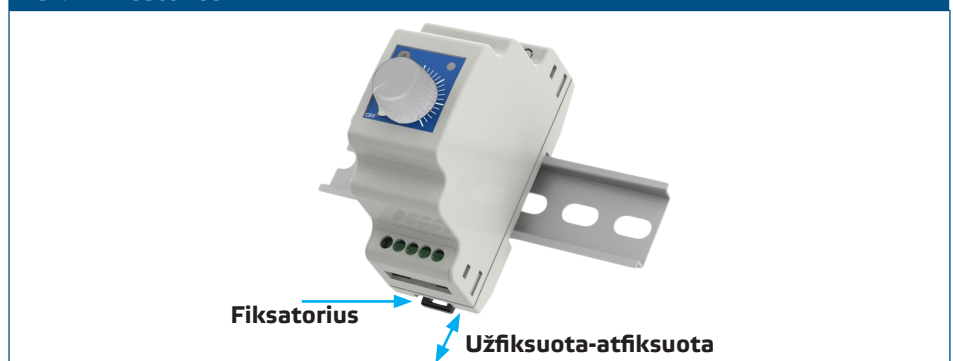


## MONTAVIMO INSTRUKCIJA

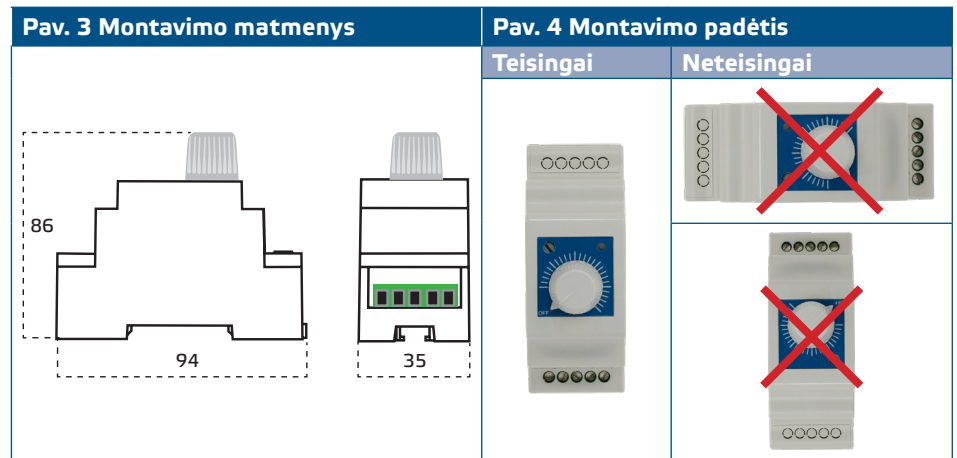
Prieš pradėdami montuoti DR reguliatorių atidžiai perskaitykite "**Saugumo ir atsargumo**" instrukcijas". Tada atlikite šiuos montavimo veiksmus:

1. Išjunkite įtampą patalpoje kur montuosite jutiklį.
2. Sumontuokite reguliatorių ant standartinio 35 mm DIN bėgelio gerai vėdinamoje elektros spintoje. Atminkite priimtinas šio gaminio eksploataavimo aplinkos sąlygas. Prieš montuojant įrenginį ant DIN bėgelio, ištraukite fiksatorių, uždėję reguliatorių ant DIN bėgelio užspauskite fiksatorių atgal į pradinę padėtį, kad reguliatorius būtų pritvirtintas prie bėgelio (žr. **Pav. 2 reguliatoriaus fiksatorius**)

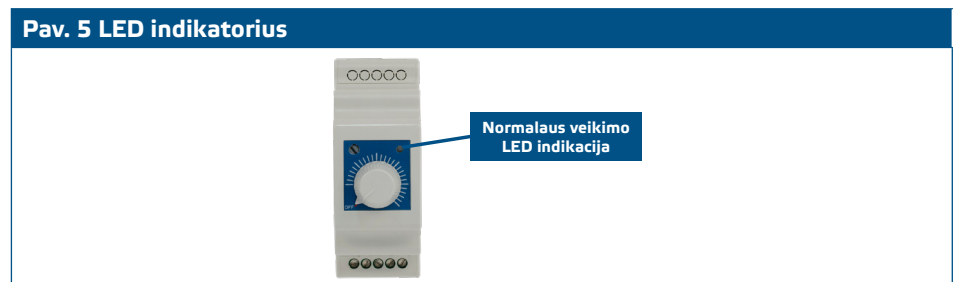
Pav. 2 Fiksatorius



3. Pasirinkite tinkamą DIN bėgelį, kuris atitiks įrenginio matmenis (žr. **Pav. 3 Montavimo matmenys**) ir pritvirtinkite reguliatorių, atsižvelgdami į teisingą padėtį, parodytą **Pav. 4 Montavimo padėtis**.

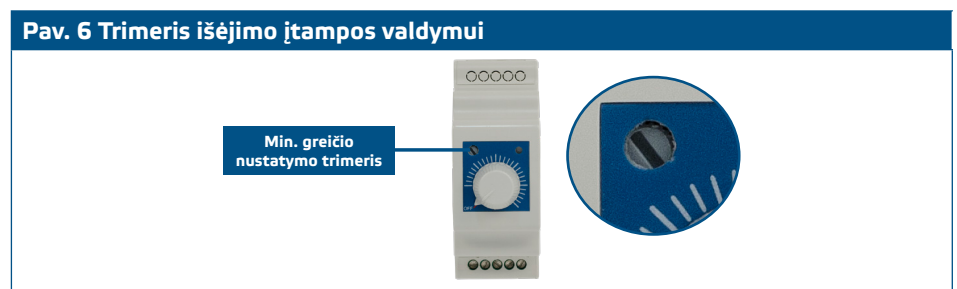


4. Prijunkite laidus pagal laidų schemą (žr. **Pav. 1**), Naudodami informaciją iš skyriaus "Laidai ir jungtys".  
5. Įjunkite maitinimo šaltinį.  
6. Patikrinkite, ar dega žalias šviesos diodas.



7. Nustatykite reikiamą išėjimo įtampą naudodamiesi esančia rankenėle. Sureguliuokite minimalaus greičio trimerį jei reikia **Pav. 6** Gamyklinis minimalios įtamos nustatymas yra 100 VAC. Minimali priimtina variklio įtampa priklauso nuo variklio tipo ir taikymo. Per maža variklio įtampa gali sugadinti variklį.

*Nustatykite minimalią variklio įtampą pagal taikymo reikalavimus ir variklio specifikacijas.*



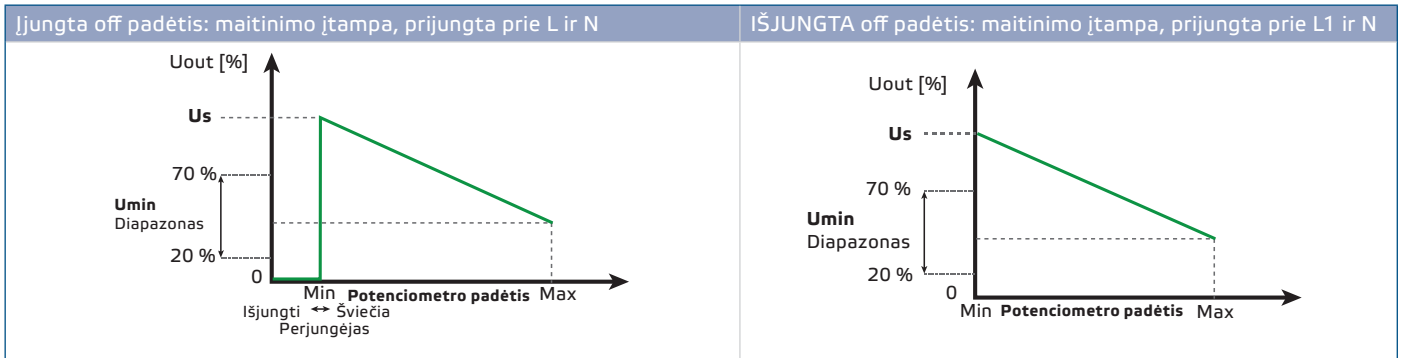
## VEIKIMO DIAGRAMA(OS)

Naudokite įprastą atsuktuvą, kad sureguliuotumėte norimą išėjimo įtampą nuo 100 VAC iki 230 VAC per integruotą vidinį trimerį.



### NATA

Norėdami išjungti off padėtį, prijunkite 230 VAC maitinimo šaltinį prie nereguliuojamo išėjimo L1 ir N.



## TRANSPORTAVIMO IR SANDĖLIAVIMO SĄLYGOS

Venkite smūgių ir ekstremalių sąlygų, sandėliuokite originalioje pakuotėse.

## TRIKDŽIŲ ŠALINIMAS

Jei prietaisas prijungtas prie ventiliatoriaus ir jis neveikia, atlikite šiuos veiksmus:

1. Patikrinkite laidus pagal skyrių "Laidai ir jungtys".
2. Jei laidai buvo teisingai prijungti, patikrinkite, ar problema nesusijusi su ventiliatoriaus greičio reguliatoriumi, ar su variklio kabeliu ar varikliu.
3. Norėdami tai patikrinti, pirmiausia atjunkite variklį.
  - ▶ Patikrinkite maitinimo šaltinį;
  - ▶ Patikrinkite saugiklį (žr. **Pav. 7 Saugiklis**).
  - ▶ Prijunkite apkrovą prie nereguliuojamo išėjimo (mažiausiai 10% didžiausios vardinės srovės) ir išmatuokite nereguliuojamą įtampą.

**Pav. 7 Saugiklis**



### DĖMESIO

DRX serijos elektroninių ventiliatoriaus greičio reguliatorių saugiklis pagamintas iš aukštos kokybės keraminės 5 \* 20 mm medžiagos. Gedimo atveju galite jį pakeisti. Jei saugiklį reikia pakeisti, atsuktuvu stumkite plastikinius fiksiatorius kiekvienoje dangtelio pusėje, nuimkite dangtelį ir pakeiskite saugiklį nauju.

## INFORMACIJA APIE GARANTIJĄ IR APRIBOJIMAI

---

Garantija suteikiama dvejiems metams nuo pristatymo datos gamykliniam defektui. Visi pakeitimai arba modifikacijos atleidžia gamintoją nuo bet kokios atsakomybės. Gamintojas neatsako už spausdinimo klaidas ir neatitikimus šiame dokumente, nes gamintojas pasilieka teisę į gaminio modifikavimą ir tobulinimą bet kuriuo laiku po šio dokumento išleidimo.

## PRIEŽIŪRA

---

Normaliomis sąlygomis šis gaminys nereikalauja priežiūros. Suteptą gaminį valyti sausu arba drėgnu skudurėliu. Labai suteptą gaminį, valykite naudojant neagresyvius skysčius. Atsižvelgiant į šias aplinkybes prieš valant, gaminys turi būti atjungtas nuo maitinimo. Saugokite gaminį nuo drėgmės patekimo. Pajunkite prie jo maitinimą tik tada kai jis bus visiškai sausas.