

DMDBM22

MODBUS PASKIRSTYMO
DĒŽUTĒ

Montavimo ir naudojimo instrukcijos



Turinys

SAUGUMAS IR ATSARGUMO PRIEMONĖS	3
--	----------

GAMINIO APRAŠYMAS	4
--------------------------	----------

GAMINIO KODAS	4
----------------------	----------

NAUDOJIMO SRITIS	4
-------------------------	----------

TECHNINIAI DUOMENYS	4
----------------------------	----------

STANDARTAI	4
-------------------	----------

PAJUNGIMAS	5
-------------------	----------

MONTAVIMO INSTRUKCIJA	5
------------------------------	----------

PAJUNGIMO PATIKRINIMAS	6
-------------------------------	----------

TRANSPORTAVIMO IR SANDĖLIAVIMO SĄLYGOS	7
---	----------

INFORMACIJA APIE GARANTIJĄ IR APRIBOJIMAI	7
--	----------

PRIEŽIŪRA	7
------------------	----------

SAUGUMAS IR ATSARGUMO PRIEMONĒS



Prieš pradėdant darbus su gaminiu, perskaitykite visą informaciją apie jį, aprašymą, montavimo instrukcijas ir laidų pajungimo schemą. Dėl asmeninio ir gaminio saugumo, bei optimalaus jo panaudojimo, prieš montuojant jį įsitikinkite, kad visiškai suprantate jo montavimą, naudojimą ir šio gaminio aptarnavimą.



Dėl saugos ir licencijavimo (CE) prižasčių, gaminio naudojimas ne pagal paskirtį ar bet koks gaminio modifikavimas neleidžiami.



Gaminys negali būti veikiamas ekstremalių sąlygų: ekstremalių temperatūrų, tiesioginių saulės spindulių ar vibracijos. Aukštos koncentracijos cheminiai garai su ilgalaikiu poveikiu, taip pat gali turėti įtakos gaminio veikimui. Įsitikinkite, kad darbinė aplinka būtų kiek įmanoma sausesnė, įsitikinkite kad nesusidarys kondensatas.



Visi įrenginiai turi atitikti saugos ir sveikatos teisės aktus ir nacionalinius elektrosaugos, elektros įrenginių įrengimo, reikalavimus. Elektrinis pajungimas ir aptarnavimas gali būti atliktas tik kvalifikuoto specialisto pagal, galiojančius tarptautinius ir nacionalinius elektrosaugos, elektros įrenginių įrengimo, reikalavimus.



Venkite kontakto su dalimis prijungtomis prie įtampos, su gaminiu visada elkitės atsargiai. Prieš prijungdami maitinimo kabelius, atlikdami techninę priežiūrą ar gaminio remontą atjunkite maitinimo šaltinį.



Visada įsitikinkite, kad jungiate tinkamą maitinimo šaltinį, naudojate tinkamo diametro ir savybių kabelius. Įsitikinkite, kad visi varžtai ir varžlės yra gerai priveržti ir saugikliai (jei tokių yra) gerai įtvirtinti.



Turētu būti atsižvelgiama į įrenginių, pakuočių perdirbimo, šalinimo vietas ir nacionalinės teisės aktus ir taisykles.



Tuo atveju, jeigu yra kokių nors klausimų į kuriuos nėra atsakymo, kreipkitės į techninio aptarnavimo skyrių arba pasikonsultuokite su specialistu.

GAMINIO APRAŠYMAS

„DMDBM22“ yra montuojamas ant DIN bėgio „Power over Modbus“ skirstymo dėžutė su 10 RJ45 ir 12 RJ12 lizdais ir vidiniu 3,3 VDC maitinimo šaltiniu, gaunamu iš 24 VDC maitinimo RJ45 lizduose. Ji perduoda tiek duomenis, tiek elektros energiją („Power over Modbus“). Jis suderinamas su jutikliais, jutiklių valdikliais, HVAC valdikliais ir ventiliatoriaus greičio reguliatoriais su „Modbus“ RTU tinka ilgo nuotolio maitinimui ir duomenų paskirstymui tarp prijungtų įrenginių. Tiek maitinimas, tiek Modbus RTU ryšiai prijungtiems įrenginiams perduodami vienu kabeliu.

GAMINIO KODAS

Gaminio kodas	Maitinimo įtampa	Maksimali paskirstyta srovė (3,3 VDC ir 24 VDC)
DMDBM22	24 VDC (PoM)	1,5 A


NAUDOJIMO SRITIS

3,3 VDC maitinimo šaltinis ir Modbus skirstymas Modbus RTU suderinamiems gaminiams (RJ45 - 24 VDC įrenginiams ir / arba RJ12 - 3,3 VDC įrenginiams)

TECHNINIAI DUOMENYS

- Perduodama įtampa
 - ▶ RJ45 jungtis: 24 VDC
 - ▶ RJ12 jungtis: 3,3 VDC
- I_{max}: 1,5 A
- Maks. apkrova: 36 W @ 24 VDC / 1 W @ 3,3 VDC
- 10 RJ45 jungtys maitinimui per „Modbus“ (tiek „Modbus RTU“, tiek „24 VDC“ skirstomos per RJ45 jungtį)
- 12 RJ12 jungtys maitinimui per Modbus (tiek Modbus RTU, tiek 3,3 VDC yra paskirstomos per RJ12 jungtį)
- Nereikalauja programinės įrangos ir nereikia konfiguruoti
- Lengvas pajungimas
- Montuojamas ant DIN bėgelio
- Energijos tiekimo žalia LED indikacija šalia RJ45 lizdų
- Patikimas ryšys nuolatiniais įrenginiams
- Apsaugos standartai: IP20
- Korpusas: ABS plastikas, spalva: pilka, RAL7035
- Sandėliavimo temperatūra: -40–85 °C
- Darbinės aplinkos sąlygos:
 - ▶ -30–85 °C
 - ▶ santykinė drėgmė: 5–85 % rH (ne kondensatas)

STANDARTAI

- EMC Direktyva 2014/30/EC 
 - ▶ EN 61000-6-1: 2007 Elektromagnetinis suderinamumas (EMS). 6-1 dalis: Bendrieji standartai - atsparumas gyvenamosios, komercinės ir lengvosios pramonės aplinkai;
 - ▶ EN 61000-6-3:2007 Elektromagnetinis suderinamumas (EMS) - 6-3 dalis: Bendrieji standartai. Gyvenamųjų, komercinių ir lengvosios pramonės aplinkos emisijos standartas. Pakeitimai A1: 2011 ir AC: 2012 pagal EN 61000-6-3;
- WEEE Direktyva 2012/19/EC
- RoHs Direktyva 2011/65/EC

PAJUNGIMAS

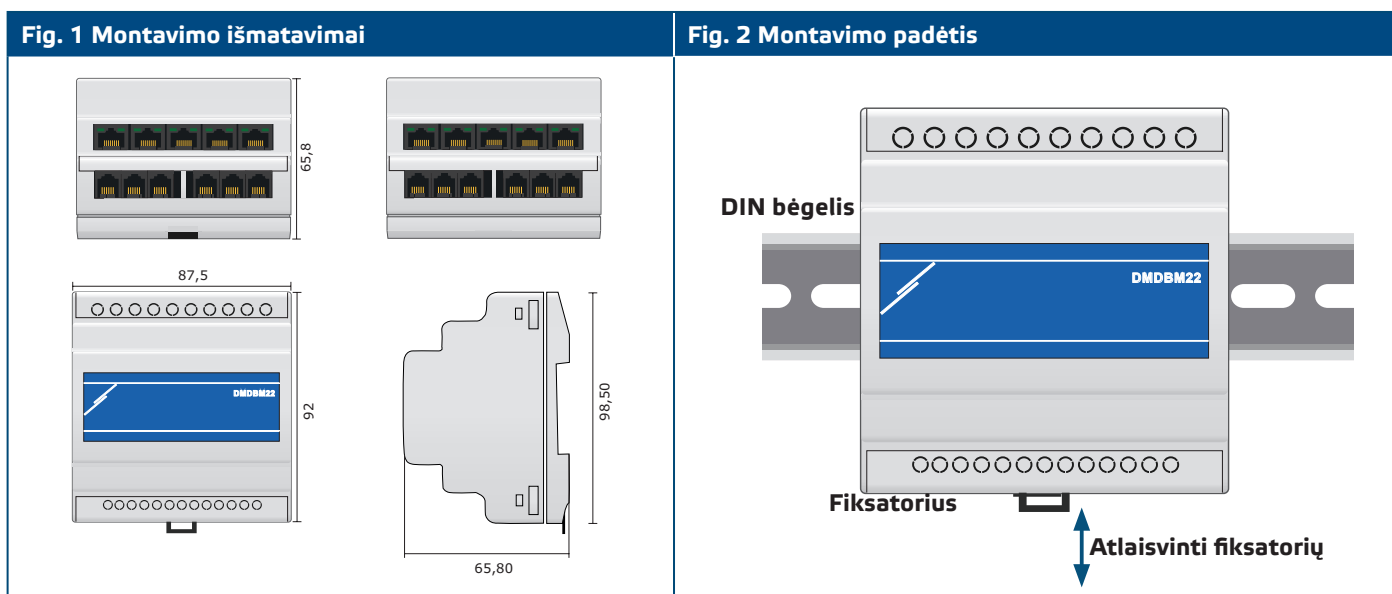
RJ45 jungtis	
Kontakts 1	Maitinimo ģtampa
Kontakts 2	Maitinimo ģtampa
Kontakts 3	Modbus RTU jungtis (RS485), signālas A
Kontakts 4	Modbus RTU jungtis (RS485), signālas A
Kontakts 5	Modbus RTU jungtis (RS485), signālas /B
Kontakts 6	Modbus RTU jungtis (RS485), signālas /B
Kontakts 7	Ķžeminimas, maitinimo ģtampa
Kontakts 8	Ķžeminimas, maitinimo ģtampa
RJ12 jungtis	
Kontakts 1	Maitinimo ģtampa
Kontakts 2	Maitinimo ģtampa
Kontakts 3	Modbus RTU jungtis (RS485), signālas A
Kontakts 4	Modbus RTU jungtis (RS485), signālas /B
Kontakts 5	Ķžeminimas, maitinimo ģtampa
Kontakts 6	Ķžeminimas, maitinimo ģtampa

RJ45 jungtis	RJ12 jungtis

MONTAVIMO INSTRUKCIJA

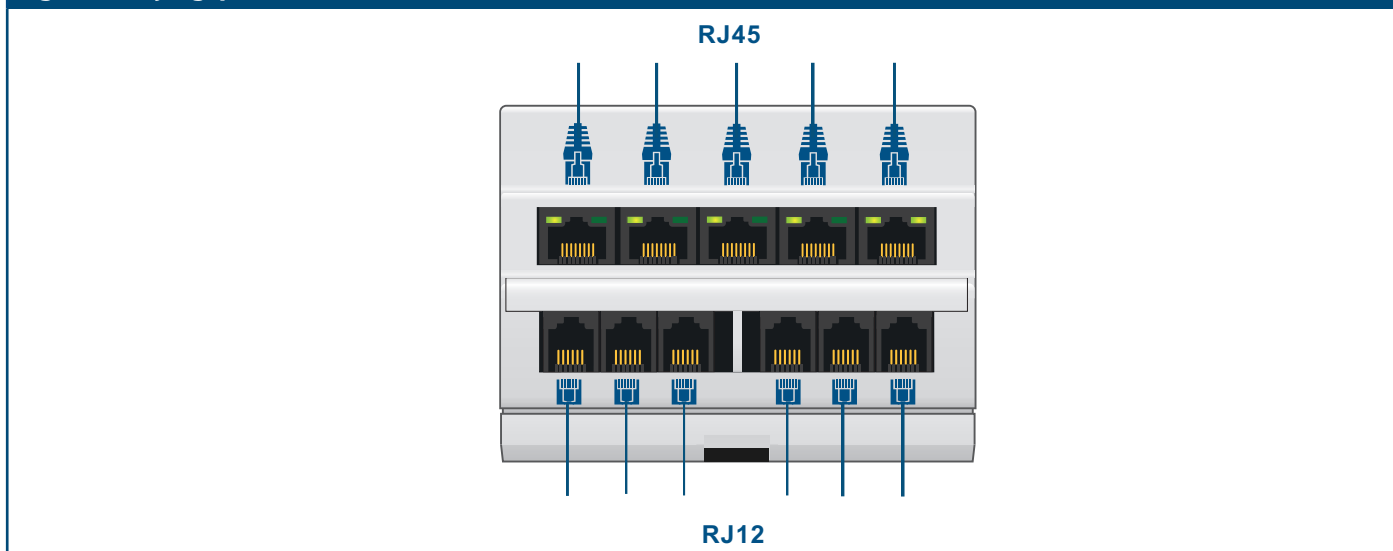
Priēš pradēdami montuoti paskirstymo dēžutē, atidzīai perskaitykite „**Saugumo ir atsargumo priemonēs**” ir atlikite šiuos veiksmus:

1. Pastumkite gaminį per standartinį 35mm DIN bēgelį ir użfiksukite juodu fiksatoriumi esančiu ant dēžutēs. Atkreipkite dėmesį į taisyklingą sumontavimą pavaizduotą **Fig. 1 Montavimo padėtis** ir **Fig. 2 Montavimo išmatavimai**.



2. Užpresuokite RJ45 ir / arba RJ12 kabelius.
3. Užfiksuokite RJ45 ir / arba RJ12 kištukus lizduose - žr. **Fig. 3** pav.

Fig. 3 RJ45 jungtys

**DĒMESIO**

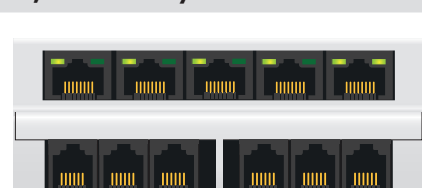
Įsitikinkite, kad į RJ45 lizdą neįjungėte RJ12 jungties! Tai sugadins įrenginį, kuriam reikalingas 3,3 VDC maitinimas!

4. Norėdami prijungti maitinimą prie gaminių su RJ45 lizdais iš jų tik vienas lizdas turi būti užmaitinamas 24 VDC. Tai galima padaryti tiesiogiai prijungiant „Sentera PoM“ maitinimo šaltinį (DPOM, PDM ir pan.) Arba netiesiogiai per kito įrenginio 24 VDC maitinimą.
5. Norėdami prijungti maitinimą prie gaminių su RJ12 lizdais iš jų tik vienas lizdas turi būti užmaitinamas 3,3 VDC.
6. Įjunkite maitinimo šaltinį.

PAJUNGIMO PATIKRINIMAS

- Įjungus 24 VDC maitinimo šaltinį, turi įsijungti visi RJ45 lizdų kairėje esantys šviesos diodai (žr. **Fig. 4a**).
- Jei RJ12 lizduose yra 3,3 VDC, tada LED indikatoriai RJ45 dešiniausiame lizde, turi būti įjungti

Fig. 4 LED indikacijos

a. 24 VDC (PoM)**b. 3,3 VDC PoM yra RJ12 lizduose**

TRANSPORTAVIMO IR SANDĒLIAVIMO SĄLYGOS

Venkite smūgių ir ekstremalių sąlygų. Sandeliuokite originaliose pakuotėse.

INFORMACIJA APIE GARANTIJĄ IR APRIBOJIMAI

Dveji metai nuo pristatymo datos gamykliniam defektui. Visi pakeitimai arba modifikacijos atleidžia gamintoją nuo bet kokios atsakomybės. Gamintojas neatsako už spausdinimo klaidas ir neatitikimus šiame dokumente, nes gamintojas pasilieka teisę į gaminio modifikavimą ir tobulinimą bet kuriuo laiku po šio dokumento išleidimo.

PRIEŽIŪRA

Normaliomis sąlygomis šie gaminiai nereikalauja priežiūros. Suteptą gaminį valyti sausu arba drėgnu skudurėliu. Labai suteptą gaminį, valykite naudojant neagresyvius produktus. Atsižvelgiant į šias aplinkybes prieš valant, gaminys turi būti atjungtas nuo maitinimo. Atkreipkite dėmesį, kad į gaminį nepatektų drėgmė. Pajunkite prie jo maitinimą tik tada kai jis bus visiškai sausas.