

STR-3

REGOLATORE AD
AUTOTRASFORMATORE
TRIFASE 230 VAC

Istruzioni di montaggio e funzionamento



Indice

SICUREZZA E PRECAUZIONI	3
DESCRIZIONE DEL PRODOTTO	4
CODICI ARTICOLO	4
AREA DI UTILIZZO	4
DATI TECNICI	4
STANDARD	4
CABLAGGIO E CONNESSIONI	5
ISTRUZIONI DI MONTAGGIO PER FASI	5
VERIFICA DELL'INSTALLAZIONE	7
TRASPORTO E STOCCAGGIO	8
GARANZIE E RESTRIZIONI	8
MANUTENZIONE	8

SICUREZZA E PRECAUZIONI



Leggere tutte le informazioni, la scheda tecnica, la mappa del registro Modbus, le istruzioni di montaggio e funzionamento e studiare lo schema di cablaggio e connessione prima di lavorare con il prodotto. Per la sicurezza personale e delle apparecchiature e per prestazioni ottimali del prodotto, assicurarsi di aver compreso interamente il contenuto prima di installare, utilizzare o mantenere questo prodotto.



Per motivi di sicurezza e licenza (CE), la conversione e / o la modifica non autorizzate del prodotto sono inammissibili.



Il prodotto non deve essere esposto a condizioni anormali, quali temperature estreme, luce solare diretta o vibrazioni. L'esposizione a lungo termine a vapori chimici in alta concentrazione può influire sulle prestazioni del prodotto. Assicurati che l'ambiente di lavoro sia il più asciutto possibile; evitare la condensa.



Tutte le installazioni devono essere conformi alle normative sanitarie e di sicurezza locali e agli standard elettrici locali e ai codici approvati. Questo prodotto può essere installato solo da un ingegnere o da un tecnico che abbia una conoscenza approfondita del prodotto e delle precauzioni di sicurezza.



Evitare contatti con parti elettriche sotto tensione. Scollegare sempre l'alimentazione prima di collegare, effettuare la manutenzione o riparare il prodotto.



Verificare sempre di applicare un'alimentazione appropriata al prodotto e utilizzare le dimensioni e le caratteristiche del filo appropriate. Assicurarsi che tutte le viti e i dadi siano ben serrati e che i fusibili (se presenti) siano ben fissati.



Il riciclaggio delle attrezzature e degli imballaggi deve essere preso in considerazione e questi devono essere smaltiti in conformità con la legislazione e i regolamenti locali e nazionali.



Nel caso ci fossero domande a cui non viene data risposta, si prega di contattare il vostro supporto tecnico o consultare un professionista.

DESCRIZIONE DEL PRODOTTO

La serie STR-3 di regolatori di velocità del ventilatore ad autotrasformatore regolano la velocità di rotazione dei motori trifase a controllo di tensione variando la tensione di uscita. Sono dotati di un auto-trasformatore e controllano la velocità manualmente in cinque fasi. La tecnologia utilizzata fornisce una tensione di uscita regolata con una perfetta forma sinusoidale.

CODICI ARTICOLO

Codice articolo	Corrente massima nominale [A]
STR-3-35L10	3,5
STR-3-50L10	5,0
STR-3-75L10	7,5
STR-3100L10	10,0
STR-3130L10	13,0

AREA DI UTILIZZO

- Controllo della velocità di motori trifase 230 VAC controllabili in tensione
- Solo per uso interno

DATI TECNICI

- Tensione di alimentazione: 230 VAC / 50–60 Hz
- Corrente massima del motore (I_{max}): dipende dalla versione (vedi codici articolo)
- Uscita non regolata: 230 VAC
- Ampia gamma di potenza
- Commutatore rotante a 5 posizioni per controllo manuale più posizione OFF
- Indicazione di stato a LED
- Contenitore: Lamiera d'acciaio (RAL 7035, verniciatura a polvere poliestere)
- Standard di protezione: IP54 (secondo EN 60529)
- Condizioni ambientali di funzionamento:
 - ▶ Temperatura: -20–35 °C
 - ▶ Umidità relativa 5–95 % rH (senza condensa)

STANDARD

- Direttiva sulla bassa tensione 2014/35/EC
- Direttiva EMC 2014/30/CE: EN 61326
- Direttiva RoHs 2011/65/CE



CABLAGGIO E CONNESSIONI

Conessioni	
Pe	Terminali di terra
R	Alimentazione 3*230 VAC / 50–60 Hz
S	
T	
N	
L1	Uscita non regolata, fase (230 VAC / 50–60 Hz)
U	Uscita regolata al motore
V	
W	

ATTENZIONE

Assicurati di utilizzare cavi con un diametro appropriato.

ISTRUZIONI DI MONTAGGIO PER FASI

Prima di iniziare a montare l'STR-3, leggere attentamente "**Sicurezza e precauzioni**" e seguire questi passaggi. Scegli una superficie solida e liscia per l'installazione (una parete, un pannello, ecc.).

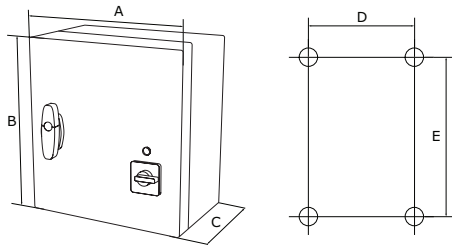
Segui i successivi passaggi:

1. Aprire la porta del regolatore. Presta attenzione ai fili che collegano l'interruttore rotante all'autotrasformatore. I fori di montaggio si trovano sul pannello posteriore interno del contenitore e sono coperti con tappi ciechi.
2. Montare il contenitore utilizzando viti o bulloni resistenti alla corrosione. Prestare attenzione alla corretta posizione di montaggio e alle dimensioni di montaggio dell'unità (vedere **Fig. 1** *Dimensioni di montaggio* e **Fig. 2** *Posizione di montaggio*).
3. Prestare attenzione alle seguenti istruzioni per ridurre al minimo la temperatura di esercizio:
 - 3.1 Rispettare le distanze tra parete / soffitto e dispositivo e tra due dispositivi come mostrato in **Fig. 2**. Per garantire una sufficiente ventilazione del regolatore, è necessario mantenere lo spazio su ogni lato.
 - 3.2 Quando si installa il dispositivo, tenere presente che quanto più alto è installato, tanto più caldo sarà il dispositivo. Ad esempio, in una stanza tecnica l'altezza di installazione corretta può essere di grande importanza.
 - 3.3 Se non è possibile rispettare la temperatura ambiente massima, fornire ventilazione / raffreddamento forzato extra.

Il mancato rispetto delle regole sopra elencate possono ridurre la durata utile e solleva il produttore da ogni responsabilità.

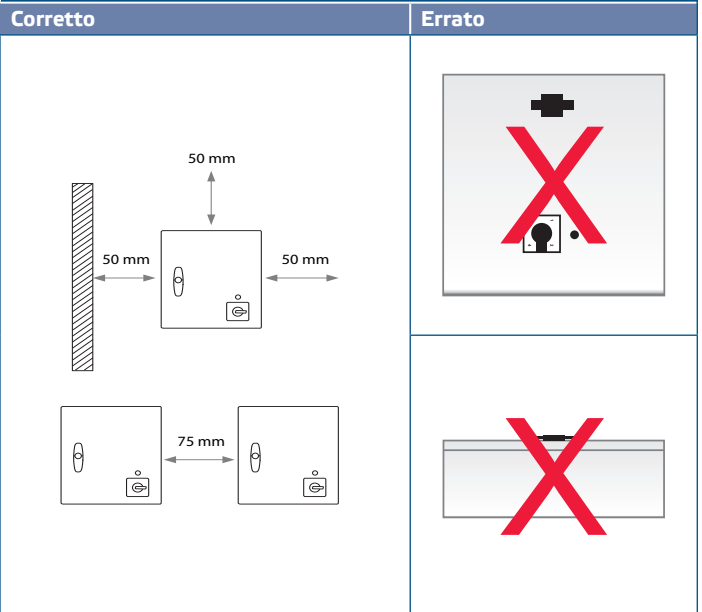
4. Una volta fissati in posizione, le viti o i bulloni di montaggio devono essere sigillati per mantenere il grado di protezione IP del contenitore.
5. Poiché la custodia del regolatore è in metallo, deve essere collegata a terra e collegata ad altre superfici metalliche esistenti.

Fig. 1 Dimensioni di montaggio



Codice articolo	A [mm]	B [mm]	C [mm]	[mm] [mm]	E [mm]
STR-3-35L10	300	325	185	255	255
STR-3-50L10	300	325	185	255	255
STR-3-75L10	300	425	185	255	255
STR-3100L10	300	425	185	255	355
STR-3130L10	300	423	235	255	355

Fig. 2 Posizione di montaggio



6. Inserire i cavi attraverso i pressacavi e fare il cablaggio in base allo schema elettrico (vedi **Fig. 3**) mentre si aderisce alle informazioni dalla sezione **"Cablaggio e connessioni"** sopra).

6.1 Collegare le linee di alimentazione (morsetti R, S, T e PE).

6.2 Collegare il/i motore/i (terminale U, V, W e PE);

6.3 Se applicabile, collegare l'uscita non regolata (L1 e N). Può essere usato per fornire una valvola a 230 VAC, una lampada, ecc. Quando la manopola non è nella posizione '0' (vedere **Table 1** sotto).

ATTENZIONE

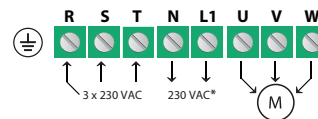
Un isolatore/sezionatore di sicurezza deve essere installato sul lato di alimentazione elettrica di tutti gli azionamenti del motore.

ATTENZIONE

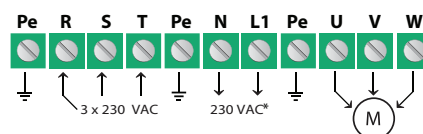
Il filo di terra (verde-giallo) dell'alimentazione elettrica e di qualsiasi apparecchiatura collegata al regolatore deve essere collegato ai terminali contrassegnati come PE.

Fig. 3 Cablaggio e connessioni

STR-3-35L10, STR-3-50L10, STR-3-75L10



STR-3100L10, STR-3130L10



*** Non collegare N dalla rete di alimentazione.**

ATTENZIONE

Tutti i lavori devono essere eseguiti con apparecchiature completamente isolate dall'alimentazione.

ATTENZIONE

Assicurarsi che i collegamenti siano corretti prima di alimentare l'unità.

7. Chiudere il coperchio.
8. Ruota la manopola su '0'.
9. Stringere i pressacavi.
10. Inserire l'alimentazione di rete.
11. Assicurarsi che il controller del trasformatore possa funzionare normalmente (considerare un interruttore di isolamento).
12. Ruotare la manopola nella posizione pertinente per regolare la tensione di uscita.

Impostazioni opzionali

La configurazione standard delle tensioni di uscita è come indicato in **Tabella 1** di seguito.

Tabella 1 Serie di tensioni

Posizione della manopola	0	1	2	2	2	5
Uscita regolata [VAC]	0	80	110	140	170	140
Uscita non regolata [VAC]	0	230	230	230	230	140

VERIFICA DELL'INSTALLAZIONE

ATTENZIONE

Utilizzare solo strumenti e attrezzature con impugnatura isolata quando si lavora su dispositivi elettrici.

Dopo aver collegato l'unità all'alimentazione di rete, il LED verde sul suo coperchio dovrebbe accendersi indicando che il controller è alimentato.

L'operazione sicura dipende dalla corretta installazione. Prima dell'avvio, assicurati quanto segue:

- L'alimentazione di rete è collegata correttamente.
- E presente un protezione contro le scosse elettriche.
- I cavi sono di dimensioni adeguate e protetti dai fusibili.
- Il flusso d'aria intorno all'unità è sufficiente.

ATTENZIONE

L'unità viene alimentata con energia elettrica a tensioni tali da infliggere lesioni personali o minacce alla salute. Adottare le misure di sicurezza pertinenti.

ATTENZIONE

Scollegare e verificare che non vi sia corrente in corso che scorre verso l'unità prima di effettuare la manutenzione.

ATTENZIONE

Evitare di esporre il regolatore alla luce diretta del sole!

TRASPORTO E STOCCAGGIO

Evitare urti e condizioni estreme; conservare nell'imballo originale.

GARANZIE E RESTRIZIONI

GARANZIE E RESTRIZIONI Qualsiasi modifica o alterazione del prodotto dopo la data di pubblicazione solleva il produttore da qualsiasi responsabilità. Il produttore non si assume alcuna responsabilità per eventuali errori di stampa o errori in questi dati.

MANUTENZIONE

In condizioni normali questo prodotto non richiede manutenzione. Se sporco, pulire con un panno asciutto o umido. Se particolarmente sporco, pulire con un prodotto non aggressivo. In queste circostanze l'unità deve essere scollegata dall'alimentazione. Fare attenzione che nessun fluido entri nell'unità. Ricollegarlo all'alimentazione solo quando è completamente asciutto.