

CNVT-USB-RS485-V2

PŘEVODNÍK USB NA
MODBUS

Návod k montáži a obsluze



Obsah

BEZPEČNOST A BEZPEČNOSTNÍ OPATŘENÍ	3
POPIS PRODUKTU	4
KÓDY PRODUKTŮ	4
PŘEDPOKLÁDANÁ OBLAST POUŽITÍ	4
TECHNICKÉ ÚDAJE	4
NORMY	4
ELEKTROINSTALACE A PŘIPOJENÍ	5
MONTÁŽNÍ POKYNY V KROCÍCH	5
OVĚŘENÍ NÁVODU K INSTALACI	7
PŘEPRAVA A SKLADOVÁNÍ	7
ZÁRUKA A OMEZENÍ	7
ÚDRŽBA	7

BEZPEČNOST A BEZPEČNOSTNÍ OPATŘENÍ



Před použitím výrobku si přečtěte všechny informace, katalogový list, mapu Modbus registrů, montážní a provozní pokyny a prostudujte schéma zapojení a připojení. V zájmu osobní bezpečnosti, bezpečnosti zařízení a optimálního fungování výrobku se před instalací, používáním nebo údržbou tohoto výrobku ujistěte, že jste zcela porozuměli tomuto obsahu.



Z bezpečnostních a licenčních důvodů (CE) je nepřipustná jakákoli neautorizovaná přestavba a/nebo úprava výrobku.



Výrobek by neměl být vystaven abnormálním podmínkám, jako jsou extrémní teploty, přímé sluneční světlo nebo vibrace. Dlouhodobé vystavení chemickým výparům ve vysoké koncentraci může ovlivnit vlastnosti výrobku. Dbejte na to, aby bylo pracovní prostředí co nejsušší; zabraňte kondenzaci vlhkosti.



Veškeré instalace musí být v souladu s místními zdravotními a bezpečnostními předpisy a místními elektrotechnickými normami a schválenými předpisy. Tento výrobek může instalovat pouze kvalifikovaný odborník nebo technik, který má odborné znalosti o výrobku a bezpečnostních opatřeních.



Vyvarujte se kontaktu s elektrickými prvky pod napětím. Před připojením, údržbou nebo opravou výrobku vždy odpojte napájení.



Vždy se ujistěte, že jste k výrobku připojili odpovídající napájení a použili odpovídající velikost a vlastnosti vodičů. Ujistěte se, že jsou všechny šrouby a matice řádně dotaženy a pojistky (pokud jsou použity) jsou řádně nainstalovány.



Je třeba zohlednit recyklaci zařízení a obalů a zlikvidovat je v souladu s místními a národními právními předpisy.



V případě dotazů, které nejsou zodpovězeny, se obraťte na technickou podporu nebo se poraďte s odborníkem.

POPIS PRODUKTU

CNVT-USB-RS485-V2 je převodník USB na Modbus RTU (RS485) s vlastním napájením. Sériové informace Modbus RTU jsou automaticky převedeny na sériové informace na virtuálním portu USB COM.

KÓDY PRODUKTŮ

Kód	Napájení	I _{max}
CNVT-USB-RS485-V2	5 VDC ze sběrnice USB	20 mA

PŘEDPOKLÁDANÁ OBLAST POUŽITÍ

- Připojení zařízení Sentera s komunikací Modbus RTU k počítači pro monitorování nebo konfiguraci

TECHNICKÉ ÚDAJE

- Komunikace: 2-vodičová, až 256 uzlů
- Max. délka kabelu: 1200 m (při 9600 bitech/s)
- Rozsah Baudrate: 4800 - 230400 b/s
- Připojení pomocí zástrčky RJ45 (UTP kabel)
- Vstupní buffer 256 B, výstupní buffer – 256 B
- Nainstaluje se jako standardní port COM systému Windows
- Provozní okolní podmínky:
 - ▶ teplota: -10—60 °C
 - ▶ rel. vlhkost: 5—85 % rH, (nekondenzující)
- Teplota skladování: -40—50 °C

NORMY

- Směrnice 2014/35/EC o zařízeních nízkého napětí
 - ▶ EN 60529:1991 Stupně ochrany krytem (IP kód) Změna AC:1993 k EN 60529
- WEEE 2012/19/EC
- Směrnice RoHs 2011/65/ES



ELEKTROINSTALACE A PŘIPOJENÍ

Elektroinstalace a připojení		
Síť RJ45 Sentera Modbus		
Pin 1		Není připojen
Pin 2		Není připojen
Pin 3		Komunikace Modbus RTU, signál A
Pin 4		Komunikace Modbus RTU, signál A
Pin 5		Komunikace Modbus RTU, signál /B
Pin 6		Komunikace Modbus RTU, signál /B
Pin 7		Není připojen
Pin 8		Není připojen

Zásuvka RJ45	Zásuvka USB A

MONTÁŽNÍ POKYNY V KROCÍCH

Před zahájením montáže zařízení si pozorně přečtěte **“Bezpečnost a ochranná opatření”**.

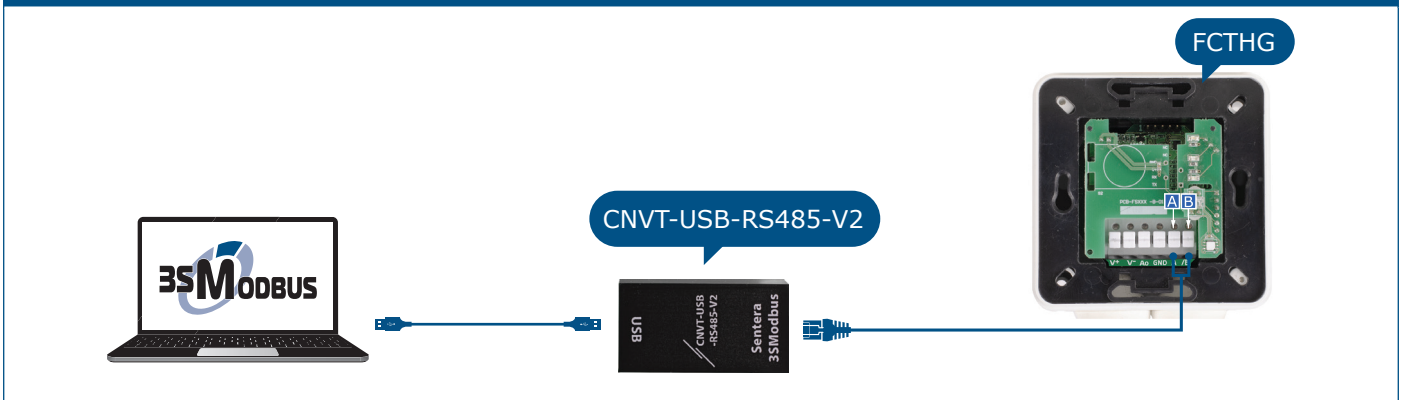
Postupujte podle následujících kroků:

1. Můžete buď použít standardní kabel LAN, nebo si ho sami nakrimpovat, jak je znázorněno v **části Zapojení a připojení** výše).
2. Pro přenos dat použijte dvojitý kabel USB typu A pro připojení k zásuvce USB počítače. Viz **obr. 1**.
3. Připojte kabel UTP s konektorem RJ45 z výrobku Sentera s komunikací Modbus RTU na druhou stranu převodníku.

POZNÁMKA

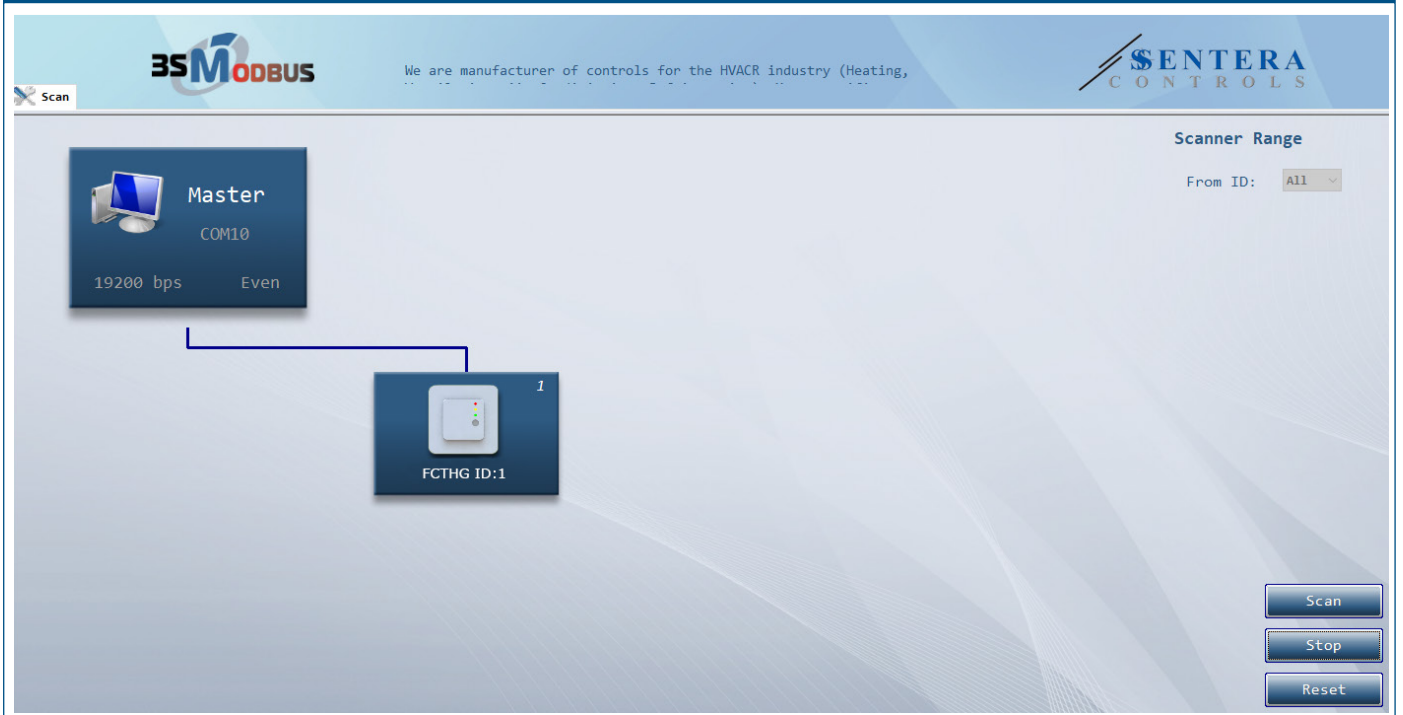
Piny 1, 2, 7 a 8 nejsou interně propojeny. V případě, že je k těmto pinům připojeno napájecí napětí 24 VDC (připojení Sentera PoM), není připojení tohoto kabelu k převodníku škodlivé.

Obr. 1 Příklady připojení



4. Spustíte softwarovou sadu 3S Center a kliknete na tlačítko aplikace 3S Modbus. Po spuštění aplikace počítač naskenuje a automaticky rozpozná připojená zařízení (viz obr. 2).

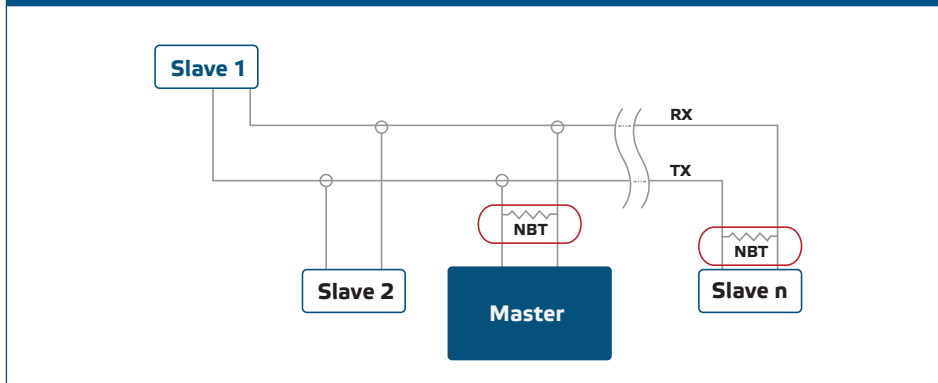
Obr. 2 Aplikace 3S Modbus



Rezistor ukončení síťové sběrnice (NBT)

Rezistor zakončení síťové sběrnice je hardware připojený uvnitř CNVT-USB-RS485-V2. Aby byla zajištěna správná komunikace, musí být NBT aktivován pouze ve dvou zařízeních v síti Modbus RTU.

Příklad 1



POZNÁMKA

V síti Modbus RTU je nutné aktivovat dva terminátory sběrnice (NBT).

OVĚŘENÍ NÁVODU K INSTALACI

Blikající levá LED dioda na zásuvce RJ45 blikáním signalizuje přenos dat. Pokud podřízené zařízení odpoví – pravá LED bliká na znamení, že data jsou přijata.

Obr. 3 Indikace LED



PŘEPRAVA A SKLADOVÁNÍ

Vyhnete se nárazům a extrémním podmínkám; skladujte v originálním balení.

ZÁRUKA A OMEZENÍ

Dva roky od data dodání na výrobní vady. Jakékoli úpravy nebo úpravy výrobku po datu zveřejnění zbavují výrobce jakékoli odpovědnosti. Výrobce nenese žádnou odpovědnost za případné překlepy nebo chyby v těchto údajích.

ÚDRŽBA

Za normálních podmínek je tento výrobek bezúdržbový. V případě znečištění čistěte suchým nebo vlhkým hadříkem. V případě silného znečištění vyčistěte neagresivním přípravkem. Za těchto okolností by mělo být zařízení odpojeno od napájení. Dbejte na to, aby se do zařízení nedostaly žádné kapaliny. Znovu jej připojte k napájení, až když je zcela suché.